

# 投核保系统数据库设计报告全文

特别说明：

《软件是这样“炼”成的——从软件需求分析到软件架构设计》是王朔韬所著的，以投核保系统为本书唯一案例的，讲述软件需求分析到软件架构设计的一部经典之作。全书讲述了业务调研报告、需求分析报告、概要设计报告、数据库设计报告和详细设计报告产生的全部过程。分别分析了每个报告向其他报告的转换过程，同时，告诉读者使用什么方法以及这些方法的应用场景。

《软件是这样“炼”成的——从软件需求分析到软件架构设计》以规范化的形式，将软件开发过程中所产生的所有文档展现给读者。但是，由于出版书的篇幅有限，所以无法将各类文档全文展现在书中，于是，作者将这些文档全文进行整理，然后发布到清华大学出版社网站、百度文库、豆丁文库、51testing 等网站便于读者查阅。本文是《投核保系统数据库设计报告》全文。

作者 王朔韬

2014 年 9 月于北京

## 1 引言

引言是数据库设计报告的概览，是为了帮助读者了解这份文档是如何编写的，并且如何阅读、理解和解释这份文档。

## 1.1 编写目的

数据库设计报告是在需求分析报告后与数据架构设计报告具有相同重要性的概要设计性质的文档。编写数据库设计报告的目的包括：

- 1) 为数据库实施工程师提供设计文档；
- 2) 为系统架构师提供数据设计依据；
- 3) 为软件详细设计提供数据结构设计依据；
- 4) 测试工程师测试依据。

## 1.2 预期和阅读建议

本概要设计文档预期读者包括：项目经理，关注数据库设计，确定其复杂度，估算工作量和编写人力资源计划。详细设计人员关注数据结构与事务关系，制定详细设计计划，确定设计实现技术线路。测试经理，分析数据库设计可测试性，制定测试计划。质量保证相关人员，编写质量保证计划，分析并列出质量评审要点。需求经理，对比需求分析报告，编制需求跟踪矩阵表。

## 1.3 参考资料

列举出编写数据库设计报告所使用到的参考资料，包括书籍、设计文档等等。

## 2 数据库设计命名规范

### 2.1 数据库涉及字符规范

采用 26 个英文字母和 0—9 这十个自然数，加上下划线\_组成，共 36 个字符。不出现其他字符。鉴于大小写规则难记忆，而且有些情况下，数据库不区分大小写，统一采用小写字母。

数据表名称遵循数据字典中定义的数据集定义英文标识。

数据字段名称遵循数据字典数据项英文标识。

### 2.2 数据库对象命名规范

数据库对象包括表、视图（查询）、存储过程（参数查询）、函数、约束。对象名字由前缀和实际名字组成。

前缀：使用大写字母

表：T\_表名称

视图：V\_视图名称

存储过程：S\_存储过程名称

函数：FN\_函数名称

索引           IDX\_<表名>\_<索引标识>

主键           PK\_<表名>\_<主键标识>

外键           FK\_<表名>\_<主表名>\_<外键标识>

### 3 数据库实体关系设计

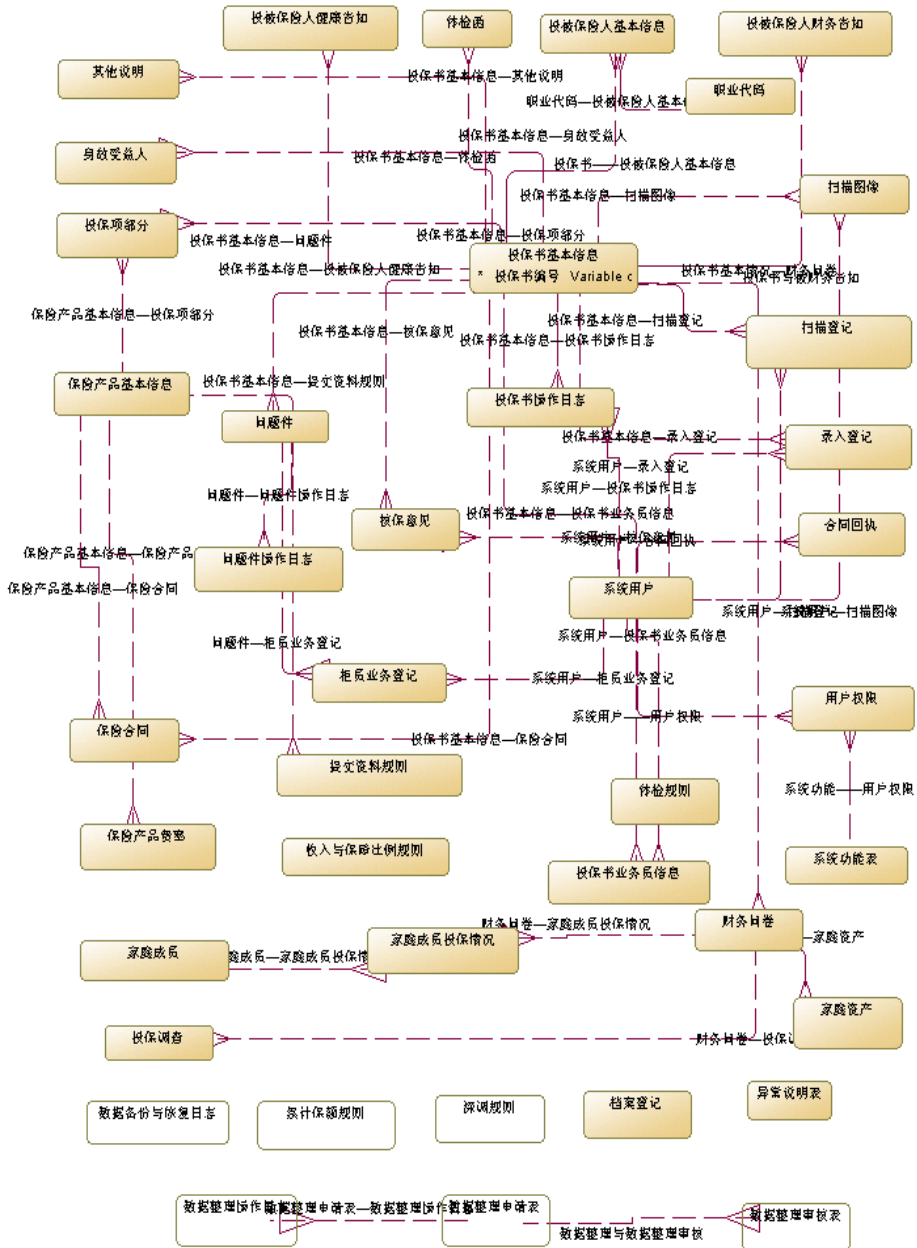


图 13-1 投核保系统数据实体关系图



图 13-2 数据库逻辑设计图

## 4 数据库逻辑设计

图 13-2 是投核保系统数据库逻辑设计图，从数据库的视角描述了数据实体之间的关系，详细设计报告情参见本书光盘相关内容。

## 5 数据库物理设计

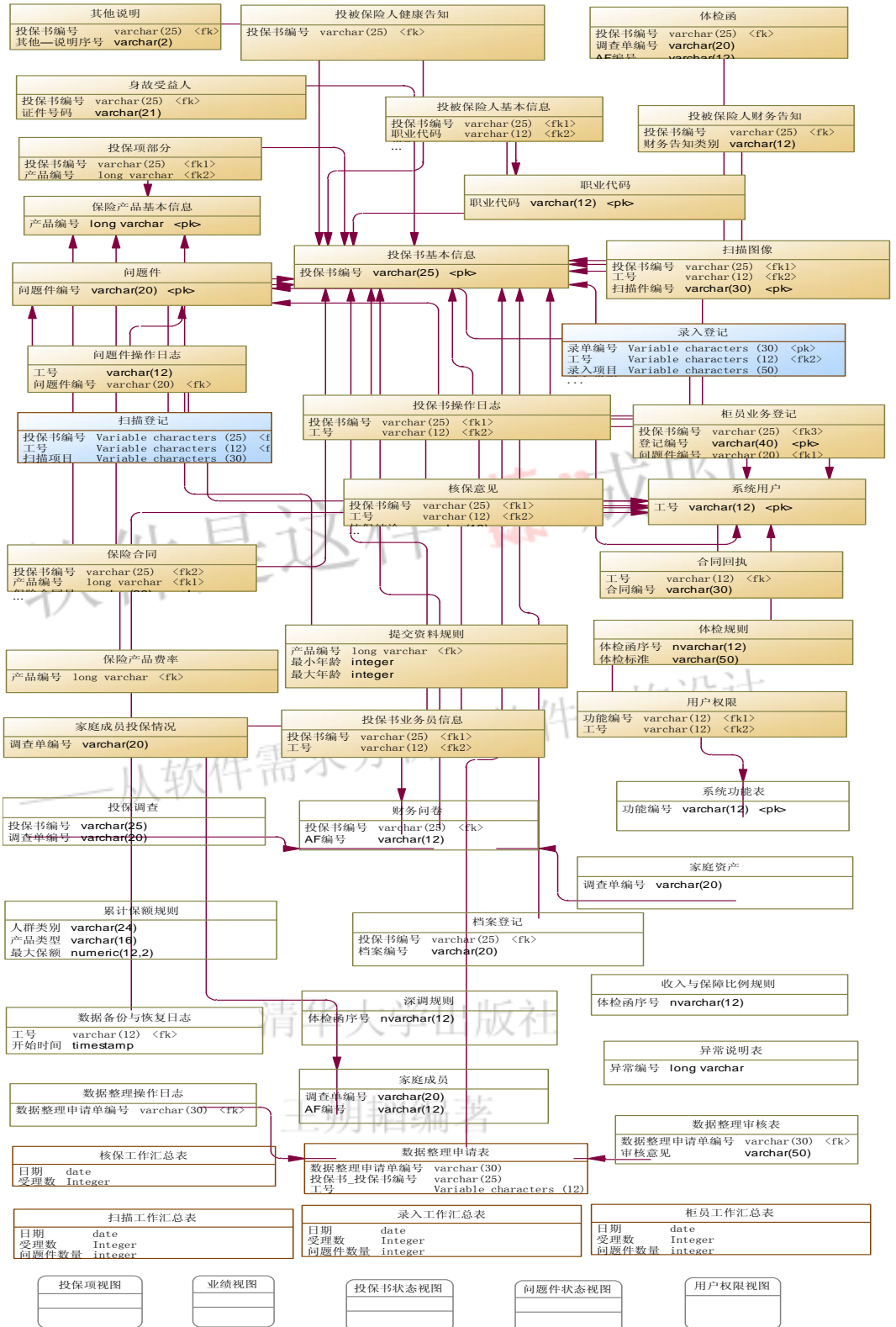
### 5.1 投核保系统数据库物理设计图

投核保系统数据库物理设计图包括了对提取表、视图、存储过程等方面的描述。在这里设计了可以具体实施的数据库设计。由于版面问题，请参见本书光盘相关内容。

——从软件需求分析到软件架构设计

清华大学出版社

王朔韬编著





## 5.1 初始数据库大小

大约有 1000 多万张投保书数据导入到新的数据库中。

大约有 10000 名员工在各个分公司对投保书进行各类操作。最高分时间为早上九点到十二点左右。

大约有 30 万左右的销售人员注册为系统用户。

大约有 21 万左右的注册客户。

大约有 30 多个分公司员工通过远程连接操作信息中心数据库。

## 5.2 数据库增长速度

大约平均每月多有 150000 张左右的投保书需要录入。

一旦客户投保书撤单或者过期投保书则在数据库中删除，不留有任何备份。

客户注册成功后，不存在有效期，永久有效。

员工离开公司职务，那么就将这些信息从数据库中删除，但做为备份数据存在，以便日后追查。

## 5.3 记录查找的类型和平均数量

投保书跟踪信息查询大约 1 天 1000 次。

投保书录入信息大约 1 天 5000 份做左右。

投保书扫描数据大约 1 天 5000 分左右。



## 5.4 网络和共享访问需求

所有分公司及各个营业部分门必须安全地连接到和总部数据库互联。各分公司没有自己的数据中心。

系统必须支持每个分公司员工的安全和流程访问，以便快速完成业务数据。

扫描室位于各分公司的信息中心，他们不对数据业务进行具体处理，并及时将图像数据保存到数据中心的数据库中。

投保书录入是由独立的录入中心录入，每位录单员必须直接连接到数据中心服务器。

核保人员可能分布在分公司信息中心，核保过程的文档产生都是在总公司数据中心处理，数据存储为中心数据库中。

## 5.5 性能

柜员业务关于数据的保存方面的数据量很少。为此一般要求投保书跟踪查询响应时间不能超过 8 秒钟。数据保存时间不能超过 5 秒钟。

扫描系统主要是以保存图像文件为主要内容，因为对图像的精确度要求较高，所以图像文件也比较大。所以保存图像文件不能大于 6 秒钟。检索数据的速度也不能超过 3 秒钟。

录入业务是集中在总公司内部局域网进行处理的。所以，带宽可以得到保证。保存投保书和其他数据的相应时间不超过 3 秒钟。数据检索时间不能超过 2 秒钟。

在核保过程中，数据库的检索速度不能低于 3 秒钟。核保数据检索和投保书跟踪查询时间不能低于 3 秒钟

## 5.6 安全性

数据库访问必须要有口令保护。

将系统用户按照不同的组别进行分类，分别赋值不同的数据访问权限。

为了保证内部数据字段的安全性，多表查询尽量采取视图的方式进行检索。

将用户按照不同类别进行组织，按照用户视图格式对每个用户进行归类，然后按照用户视图列定的权限赋值相应的权限。

## 5.7 数据备份和恢复

数据库备份在每天中午 12 点和每天晚上 12 点各备份一次。

## 5.8 数据库及数据表空间设计

表空间是数据库的逻辑划分，一个表空间只能属于一个数据库。所有的数据库对象都存放在指定的表空间中。但主要存放的是表，所以称作表空间。投核保系统表空间设计如表 13-1:

表空间名称	类型	用户组	说明
Proposal	全局	全部用户	投保书相关数据
TellerBusiness	局部	柜员	柜员业务数据
Scan	局部	扫描、录入、核保	扫描业务数据表空间
Input	局部	录入、核保、档案管理	录入相关信息
Underwriting	局部	核保、档案管理	核保业务数据表空间
FileRegistered	局部	档案管理	档案室管理数据表空间

SystemManager	局部	系统管理员	系统管理表空间
Products	局部	系统维护人员	保险产品数据表空间

## 6 数据库基本表设计

软件是这样“炼”成的

——从软件需求分析到软件架构设计

清华大学出版社

王朔韬编著

## 6.1 体检函

名称	体检函		代码	T_MedicalLetter				
数据表字段属性								
名称	字段	数据类型	是否为空	主键	外键	值域	值范围	域名
投保书编号	ProposalNumber	Variable characters (25)	否		※			投保书编号 (ProposalNumber)
调查单编号	SurveyDocumentNumber	Variable characters (20)	否		※			
AF 编号	AFNumber	Variable characters (12)	否					
体检函序号	SerialNumber	Variable multibyte (12)	否					
体检函项目名称	HealthItemTitle	Variable multibyte (40)	是					
体检函类型	HealthType	Characters (20)	是					
体检函作用	HealthEffects	Variable characters (30)	是					
体检函健康范围值	HealthyRangeOfValues	Variable characters (50)	是					
体检函结果	HealthResults	Variable characters (30)	是					

体检函体检 意见	HealthMedicalAdvice	Variable characters (50)	是					
-------------	---------------------	-----------------------------	---	--	--	--	--	--

## 6.2 体检规则

名称	体检规则	代码	T_MedicalRules					
数据表字段属性								
名称	字段	数据类型	是否为空	主键	外键	值域	值范围	域名
体检函序号	SerialNumber	Variable multibyte (12)	否	※				
体检标准	HealthMedicalStandards	Variable characters (50)	是					
最大年龄	MedicalMaximumAge	Integer	是				大于 1 小于 65	
最小年龄	MedicalMinimumAge	Integer	是				大于 1 小于 65	
最小累计保额	MedicalMinimumCumulativeInsuredAmount	Long integer	是				大于 10000	
最大累计保额	MedicalMaximumCumulativeInsuredAmount	Long integer	是				大于 10000	
是否体检	MedicalNeedToMedicalExamination	Characters (2)	是			是/否		

清华大学出版社

王朔韬编著

### 6.3 保险产品基本信息

名称	保险产品基本信息			代码	T_InsuranceProductsBaseInfo			
数据表参考清单								
名称				代码	父表	子表		
保险产品基本信息—保险产品费率	InsuranceProductsBaseInfoAndInsuranceProduct			sRate	保险产品基本 信息	保险产品费率		
保险产品基本信息—保险合同	InsuranceProductsBaseInfoAndInsuranceContract			t	保险产品基本 信息	保险合同		
保险产品基本信息—投保项部分	InsuranceProductsBaseInfoAndInsureItems				保险产品基本 信息	投保项部分		
数据表字段属性								
名称	字段	数据类型	是否为空	主键	外键	值域	值范围	域名
产品编号	ProductNumber	Long variable characters (12)	否	※				产品编号 (ProductNumber)
产品名称	ProductTitle	Variable characters (50)	否					
产品类型	ProductType	Variable characters (16)	否					
产品险种	ProductKind	Variable characters (16)	否					
基本保额	BasedIns	Decimal	否				大于 10000	

	uredAmount						
标准系数	StandardFactor	Decimal	否				大于 0, 小于 1

## 6.4 保险产品费率

名称	保险产品费率							
代码	T_InsuranceProductsRate							
数据表字段属性								
名称	字段	数据类型	是否为空	主键	外键	值域	值范围	域名
产品编号	ProductNumber	Long variable characters (12)	否		※			产品编号 (ProductNumber)
性别	Sex	Characters (2)	否			男/女		
年龄	Age	Integer	否				大于 1, 小于 65	
交费期间	PayPeriod	Integer	否					
费率	Rates	Decimal	否					

## 6.5 保险合同

名称	保险合同	代码	T_InsuranceContract
----	------	----	---------------------



数据表字段属性								
名称	字段	数据类型	是否为空	主键	外键	值域	值范围	域名
投保书编号	ProposalNumber	Variable characters (25)	否		※			
产品编号	ProductNumber	Long variable characters (12)	否					产品编号 (ProductNumber)
保险合同号	NoInsuranceContract	Variable characters (30)	否	※				
合同签署人	SignedPerson	Variable characters (30)	否					
打印日期	PrintedDate	Date	否					
制作日期	EditDate	Date	否					
打印人	PrintedPerson	Variable characters (30)	否					
经手人	DealWithPerson	Variable characters (30)	否					
回执日期	ReceiptDate	Date	否					工号 (JobId)
录入工号	InputJobID	Variable characters (12)	是		※			
录入人员	InputPerson	Variable characters (30)	否					
签署日期	SignedDate	Date	否					
销售工号	SalesJobID	Variable characters (12)	否					
系统记录号	SystemRecordNumber	Variable characters (30)	是					

## 6.6 其他说明

名称	其他说明	代码	T_OtherDescription					
数据表字段属性								
名称	字段	数据类型	是否为空	主键	外键	值域	值范围	域名
投保书编号	ProposalNumber	Variable characters (25)	否		※			投保书编号 (ProposalNumber)
其他—说明序号	OtherSerialNumber	Variable characters (2)	否	※				
其他说明—说明对象	OtherDescriptionObject	Variable characters (100)	是					
其他说明—说明内容	OtherDescriptionContents	Variable characters (50)	是					

## 6.7 合同回执

名称	合同回执	代码	T_ContractReceipt					
数据表字段属性								
名称	字段	数据类型	是否为空	主键	外键	值域	值范围	域名
合同编号	ContractNumber	Variable characters (30)	否		※			
回执日期	ReceiptDate	Date	否					

工号	JobID	Variable characters (12)	否		※			工号 (JobID)
销售工号	SalesJobID	Variable characters (12)	否					
签署日期	SignedDate	Date	否					
销售员	SalesName	Variable characters (20)	否					

## 6.8 家庭成员

名称	家庭成员	代码	T_FamilyMembers					
数据表字段属性								
名称	字段	数据类型	是否为空	主键	外键	值域	值范围	域名
调查单编号	SurveyDocumentNumber	Variable characters (20)	否		※			
AF 编号	AFNumber	Variable characters (12)	否		※			
性别	Sex	Characters (2)	是			男/女		
年龄	Age	Integer	是					
职业	Career	Variable characters (12)	是					
关系	Relationship	Variable characters (12)	是					
收入来源	SourceOfIncome	Variable characters (20)	是					

清华大学出版社

王朔韬编著

## 6.9 家庭成员投保情况

名称	家庭成员投保情况	代码	T_FamilyMemberInsuranceCase					
数据表字段属性								
名称	字段	数据类型	是否为空	主键	外键	值域	值范围	域名
调查单编号	SurveyDocumentNumber	Variable characters (20)	否		※			
AF 编号	AFNumber	Variable characters (12)	否		※			
财务问_AF 编号	T_F_AFNumber	Variable characters (12)	是					
寿险保额	LifeInsuranceInsuredAmount	Decimal	是					
健康保额	HealthInsuranceInsuredAmount	Decimal	是					
重疾险保额	MajorDiseases InsuredAmount	Decimal	是					
意外险保额	AccidentInsurance InsuredAmount	Decimal	是					
保险公司名称	InsuranceCompanyName	Variable characters (40)	是					

## 6.10 家庭资产

名称	家庭资产	代码	T_FamilyAssets					
数据表字段属性								
名称	字段	数据类型	是否为空	主键	外键	值域	值范围	域名
调查单编号	SurveyDocumentNumber	Variable characters (20)	是		※			
AF 编号	AFNumber	Variable characters (12)	是		※			
房产	Estate	Decimal	是					

私人汽车	PrivateVehicles	Decimal	是					
银行存款	BankDeposits	Decimal	是					
负债	Balance	Decimal	是					

## 6.11 异常说明表

名称	异常说明表		代码	T_ExceptionDetail				
数据表字段属性								
名称	字段	数据类型	是否为空	主键	外键	值域	值范围	域名
异常编号	ExceptionId	Long variable characters	否	※				
捕获异常时间	ExceptionDateTime	Date	否					
异常详细信息	ExceptionDetail	Text	否					
异常类型	ExceptionType	Variable characters (30)	否					
抛出方式	ExceptionThrown	Variable characters (20)	否					
工号	JobID	Variable characters (12)	否					工号 (JobId)
部门	Department	Variable characters (50)	否					

## 6.12 录入登记

名称	录入登记	代码	T_EntryRegistration
数据表字段属性			

名称	字段	数据类型	是否为空	主键	外键	值域	值范围	域名
录单编号	InputDocumentsNumber	Variable characters (30)	否	※				
工号	JobId	Variable characters (12)	否		※			工号 (JobId)
录入项目	InputItem	Variable characters (50)	否					
录入类型	InputType	Variable characters (20)	否			投保书/问题件/其他/体检函/财务问卷		
录入日期	InputDate	Date	否					
开始时间	StartTime	Date & Time	否					
结束时间	EndTime	Date & Time	否					
问题件编号	ProblemDocumentNumber	Variable characters (20)	是					
录入地址	InputAddress	Variable characters (60)	否					
录入建议	InputSuggest	Variable characters (60)	否					
目前状态	InputCurrentState	Variable characters (16)	否					
投保书编号	ProposalNumber	Variable characters (25)	是					投保书编号 (Proposal Number)

清华大学出版社

王朔韬编著

## 6.13 扫描图像

名称	扫描图像			代码	T_ScanImage			
数据表字段属性								
名称	字段	数据类型	是否为空	主键	外键	值域	值范围	域名
投保书编号	ProposalNumber	Variable characters (25)	否		※			投保书编号 (ProposalNumber)
扫描件编号	ScanDocumentNumber	Variable characters (30)	否	※				
问题件编号	ProblemDocumentNumber	Variable characters (20)	是		※			
日期	Date	Date	否					
工号	JobID	Variable characters (12)	否		※			工号 (JobId)
扫描件名称	ScanDocumentTitle	Variable characters (30)	否					
图像路径	GraphicsPath	Variable characters (60)	否					

## 6.14 扫描登记

名称	扫描登记			代码	T_ScanRegulations			
数据表字段属性								
名称	字段	数据类型	是否为空	主键	外键	值域	值范围	域名



投保书编号	ProposalNumber	Variable characters (25)	否		※			投保书编号 (ProposalNumber)
扫描件编号	ScanDocumentNumber	Variable characters (30)	否	※				
工号	JobID	Variable characters (12)	否		※			工号 (JobId)
扫描项目	ScanItem	Variable characters (30)	否					
类型	ScanType	Variable characters (12)	否			投保书/问题 件 /其他/体 检函/财务问 卷		
操作日期	OperationDate	Date	否					
操作结论	ScanOperationResults	Variable characters (60)	否					
开始时间	StartTime	Date & Time						
结束时间	EndTime	Date & Time	是					
问题件编号	ProblemDocumentNumber	Variable characters (20)	是		※			
建议	ScanSuggest	Variable characters (40)	是					
扫描地址	ScanAddress	Variable characters (40)	是					
目前状态	ScanCurrentState	Characters (12)	是					

## 6.15 投保书业务员信息

名称	投保书业务员信息				代码	T_SalesInProposal			
数据表字段属性									
名称	字段	数据类型	是否为空	主键	外键	值域	值范围	域名	

工号	JobId	Variable characters (12)	否		※			工号 (JobId)
销售渠道	SalesChannels	Variable characters (20)	否			人寿代理/ 银行销售/ 网络营销		
保险合同号	NoInsuranceContract	Variable characters (30)	是					
签署日期	SignatureDATE	Date	否					
展业比例	ExhibitionIndustryRatio	Float	是				大于0, 小于等 于1	
展业形式	ExhibitionIndustryMod us	Variable characters (16)	是			共同展业/ 独立展业		
投保书编号	ProposalNumber	Variable characters (25)	否		※			投保书编号 (ProposalNu mber)

## 6.16 投保书基本信息

名称	投保书基本信息	代码	T_ProposalBaseInfo	
数据表参考清单				
名称	代码	父表	子表	
投保书基本信息—体检函	ProposalBaseInfoAndMedicalLetter	投保书基本信息	体检函	
投保书基本信息—保险合同	ProposalBaseInfoAndInsuranceContract	投保书基本信息	保险合同	
投保书基本信息—其他说明	ProposalBaseInfoAndOtherDescription	投保书基本信息	其他说明	

投保书基本信息—扫描图像	ProposalBaseInfoAndScanImage	投保书基本信息	扫描图像					
投保书基本信息—投保书业务员信息	ProposalBaseInfoAndSalesInProposal	投保书基本信息	投保书业务员信息					
投保书基本信息—投保书操作日志	ProposalBaseInfoAndProposalOperationLog	投保书基本信息	投保书操作日志					
投保书基本信息—投保项部分	ProposalBaseInfoAndInsureItems	投保书基本信息	投保项部分					
投保书基本信息—投保被保险人健康告知	ProposalBaseInfoAndPolicyholdersAndBePolicyholdersHealthInformed	投保书基本信息	投保被保险人健康告知					
投保书基本信息—投保被保险人基本信息	ProposalBaseInfoAndPolicyholdersAndBePolicyholdersBaseInfo	投保书基本信息	投保被保险人基本信息					
投保书基本信息—提交资料规则	ProposalBaseInfoAndSubmitInformationRules	投保书基本信息	提交资料规则					
投保书基本信息—核保意见	ProposalBaseInfoAndUnderwritingComments	投保书基本信息	核保意见					
投保书基本信息—档案登记	ProposalBaseInfoAndFileRegistered	投保书基本信息	档案登记					
投保书基本信息—财务告知	ProposalAndFinancial	投保书基本信息	财务告知					
投保书基本信息—财务问卷	ProposalBaseInfoAndFinancialQuestionnaire	投保书基本信息	财务问卷					
投保书基本信息—身故受益人	ProposalBaseInfoAndDeathOfTheBeneficiary	投保书基本信息	身故受益人					
投保书基本信息—问题件	ProposalBaseInfoAndProblemDocument	投保书基本信息	问题件					
投保书基本信息—柜员业务登记	ProposalBaseInfoAndTellerBusinessRegistration	投保书基本信息	柜员业务登记					
投保书基本信息—录入登记	ProposalBaseInfoAndEntryRegistration	投保书基本信息	录入登记					
投保书基本信息—扫描登记	ProposalBaseInfoAndScanRegulations	投保书基本信息	扫描登记					
数据表字段属性								
名称	字段	数据类型	是否 为空	主键	外键	值域	值范围	域名
投保书编号	ProposalNumber	Variable characters (25)	否	※				投保书编号 (ProposalNumber)

缴费类型	Payment Type	Variable characters (8)	否			银行划 账/支 票/现 金		
登记日期	RegistrationDate	Date	否					
投保人身份证号	ProposerIDNumber	Variable characters (21)	否					
投保人姓名	ProposerName	Variable characters (30)	否					
投保人年龄	ProposerAge	Integer	否				大于等 于18, 小 于等于 65	
投保人性别	ProposerSex	Characters (2)	否			男/女		
投保人银行帐号	BankAccountNumbers	Variable multibyte (40)	否					
开户银行	TheDepositoryBank	Variable characters (20)	否					
投保总额	TotalInsured	Money (12,2)	否				大于等 于10000 元	
年交保费	PayPremiumsOnYear	Money (12,2)	否				大于等 于100	
被保险人身份证号码	TheInsuredIDNumber	Variable characters (21)	否					
被保险人年龄	TheInsuredAge	Integer	否				大于等	

							于1, 小于等于65	
被保险人姓名	TheInsuredName	Variable characters (30)	否					
被保险人性别	TheInsuredSex	Characters (2)	否			男/女		
与被保险人关系	RelationshipWithInsurer	Variable characters (12)	否			母子/父子/母女/父女/夫妻/法定		
期交/趸交合计	InsurancePremiumsTotal	Money (20,2)	否				大于等于100	
追加保费	AdditionalInsurancePremiums	Decimal (20,2)	否				大于等于100	
交费频次	PaymentFrequency	Integer	否				大于1	
一年期主险/附加险自动申请续保	FringeInsuranceAutomaticApplication	Characters (2)	否				是/否	
首期交费方式	FirstPaymentMode	Variable characters (24)	否				现金/支票/划账	
续期/续保交费方式	NextpaymentMode	Variable characters (20)	否				现金/支票/划账	
过宽限期是否自动	GraceAutomatic	Characters (2)	否				是/否	

垫交	cContributions							
是否有社保或公费医疗	OfSocialInsuranceOrPublicHealthServices	Variable characters (2)	否					是/否

## 6.17 投保书操作日志

名称	投保书操作日志	数据表字段属性		代码	T_ProposalOperationLog				
名称	字段	数据类型	是否为空	主键	外键	值域	值范围	域名	
投保书编号	ProposalNumber	Variable characters (25)	否		※			投保书编号 (ProposalNumber)	
投保书—操作类型	ProposalOperationType	Characters (12)	否			建档\扫描\录入\核保			
操作日期	OperationDate	Date	否						
操作结论	OperationResults	Variable characters (40)	否						
工号	JobID	Variable characters (12)	否		※			工号 (JobId)	
投保书目前状态	ProposalCurrentState	Variable characters (12)	否						

清华大学出版社

王朔韬编著

## 6.18 投保调查

名称	投保调查	代码		T_InsureSurvey				
数据表字段属性								
名称	字段	数据类型	是否为空	主键	外键	值域	值范围	域名
投保书编号	ProposalNumber	Variable characters (25)	否		※			投保书编号 (Proposal Number)
AF 编号	AFNumber	Variable characters (12)	否		※			
调查单编号	SurveyDocumentNumber	Variable characters (20)	否		※			
投保目的	InsureTarget	Variable characters (50)	是					
投保经历	InsureExperience	Variable characters (100)	是					
工作单位名称	NameOfWork	Variable characters (40)	是					
单位性质	UnitNature	Variable characters (30)	是					
经营范围	BusinessRange	Variable characters (50)	是					
属于行业	TheIndustry	Variable characters (20)	是					
行业工作年限	WorkPeriodOnIndustry	Integer	是					
在此单位工作时间	WorkPeriodOnWorkUnit	Date	是					
所在单位是否注册	YesOrNotRegistered	Characters (2)	是					
登记日期	RegisteredDate	Date	是					
是否有其他兼职	YesOrNoPluralism	Characters (4)	是					



之前单位任职	PositionBeforeThisUnit	Variable characters (50)	是					
--------	------------------------	--------------------------	---	--	--	--	--	--

## 6.19 投保项部分

名称	投保调查		代码	T_InsureSurvey				
数据表字段属性								
名称	字段	数据类型	是否为空	主键	外键	值域	值范围	域名
投保书编号	ProposalNumber	Variable characters (25)	否		※			投保书编号 (ProposalNumber)
产品编号	ProductNumber	Long variable characters (12)	否		※			
险种编号	InsurancecategoriesNO	Characters (12)	否		※			
险种类型	InsuranceCategoriesType	Characters (20)	否					
险种名称	ProductName	Variable characters (40)	否					
基本保险金额/份数/档次	BasicInsuranceAmount	Decimal (26)	否					
保险期间	PeriodOfInsurance	Integer	否					
交费期间	PayPeriod	Integer	否					
期交/年交/趸交保险费	PeriodInsurancePremiums	Money (12,2)	否					
投保对象	InsuranceBeau	Variable characters (20)	否					

## 6.20 投被保险人健康告知

名称	投被保险人健康告知		代码	T_PolicyholdersAndBePolicyholdersHealthInformed				
数据表字段属性								
名称	字段	数据类型	是否为空	主键	外键	值域	值范围	域名
投保书编号	ProposalNumber	Variable characters (25)	否		※			投保书编号 (ProposalNumber)
类别	Type	Characters (12)	否		※			
健康告知询问事项	HealthQueryItems	Variable characters (100)	是					
健康告知选择项	HealthChooseItems	Variable characters (12)	是					
健康告知特别说明	HealthSpecialNote	Variable characters (40)	是					

## 6.21 投被保险人基本信息

名称	投被保险人基本信息		代码	T_PolicyholdersAndBePolicyholdersBaseInfo				
数据表字段属性								
名称	字段	数据类型	是否为空	主键	外键	值域	值范围	域名
投保书编号	ProposalNumber	Variable characters (25)	否		※			投保书编号 (ProposalNumber)
类别	Type	Characters (12)	否					

性别	Sex	Characters (2)	否			男/女		
国籍	Nationality	Variable characters (24)	否					
户籍	Census	Variable characters (40)	否					
学历	EducationalBackground	Variable characters (12)	否					
婚姻状况	MaritalStatus	Characters (8)	否			已婚/未婚		
证件类型	Certificates Type	Characters (12)	否					
证件号码	CertificatesID	Variable characters (21)	否					
出生日期	BirthDate	Date	否					
年龄	Age	Integer	否					
工作单位	WorkUnits	Variable characters (50)	否					
身高	BodyHeight	Number (3)	否					
体重	BodyWeight	Decimal (5,2)	否					
职业	Occupational	Variable characters (20)	否					
职业代码	OccupationalCode	Variable characters (12)	否					
手机号码	MobilePhoneNumber	Variable characters (24)	是					
家庭电话	HomeTelNumber	Variable characters (24)	是					
办公室电话	OfficeTel	Variable characters (24)	是					
首选电话	PreferredTelNumber	Variable characters (24)	否					
联系地址	ContactAddress	Variable characters (50)	否					
联系邮编	ContactPostCode	Characters (6)	否					
家庭地址	HomeAddress	Variable characters (50)	是					
家庭邮编	HomePostCode	Variable characters (6)	是					
E_MAIL	E_MAIL	Variable characters (50)	是					
与投保人关系	RelationshipWithProposer	Variable characters (12)	是			母子/父子/ 母女/父女/		

						夫妻/法定		
签发日期	DateOfIssue	Date	是					

## 6.22 投被保险人财务告知

名称	投被保险人财务告知		代码	T_PolicyholdersAndBePolicyholdersFinancelnformed				
数据表字段属性								
名称	字段	数据类型	是否为空	主键	外键	值域	值范围	域名
投保书编号	ProposalNumber	Variable characters (25)	否		※			投保书编号 (ProposalN umber)
财务告知类别	FinanceType	Variable characters (12)	是		※			
财务告知询问事项	FinanceQueryItems	Variable characters (12)	是					
财务告知选择项	FinanceChooseItems	Variable characters (20)	是					
财务告知特别说明	FinanceSpecialNote	Variable characters (40)	是					

## 6.23 提交资料规则

名称	提交资料规则		代码	T_SubmitInformationRules				
数据表字段属性								
名称	字段	数据类型	是否为空	主键	外键	值域	值范围	域名
产品编号	ProductNumber	Long variable characters (12)	否		※			

最小年龄	MinimumAge	Integer	否				大于等于 1 小于等于 65	
最大年龄	MaximumAge	Integer	否				大于等于 1 小于等于 65	
最小保额	MinimumSumInsured	Money (10)	否				大于等于 10000	
最大保额	MaximumSumInsured	Money (12,2)	否				大于等于 10000	
健康资料	HealthInformation	Variable characters (40)	否					
财务资料	FinancialInformation	Variable characters (40)	否					

## 6.24 收入与保障比例规则

名称	收入与保障比例规则		代码	T_IncomeAndAmountRelations				
数据表字段属性								
名称	字段	数据类型	是否为空	主键	外键	值域	值范围	域名
体检函序号	SerialNumber	Variable multibyte (12)	否	※				
最大年龄	MaximumAge	Integer	是				大于等于 1 小于等于 65	
最小年龄	MinimumAge	Integer	是				大于等于 1 小于等于	

							65	
收入与寿险保额关系	IncomeAndLifeInsuranceAmountRelations	Integer	是				大于0	
收入与重疾保额关系	IncomeAndHealthInsuranceAmountRelations	<Undefined>	是				大于0	

## 6.25 数据备份与恢复日志

名称	数据备份与恢复日志		代码	T_BackupAndRestoreLog				
数据表字段属性								
名称	字段	数据类型	是否为空	主键	外键	值域	值范围	域名
开始时间	StartTime	Date & Time	否					
工号	JobID	Variable characters (12)	否		※			工号(JobId)
备份或恢复内容	BackupAndRestoreContent	Variable characters (50)	否					
物理地址	PhysicalAddress	Variable characters (50)	否					
方式	Mode	Characters (26)	否					
操作类型	OperationType	Variable characters (20)	否					
备注	Notes	Variable characters (40)	是					
结束时间	EndTime	Date & Time	否					

## 6.26 数据整理审核表

名称	数据整理审核表	代码	T_DataArrangeAuditing
----	---------	----	-----------------------

数据表字段属性								
名称	字段	数据类型	是否为空	主键	外键	值域	值范围	域名
数据整理申请单编号	ApplyFormNumber	Variable characters (30)	否		※			
工号	JobID	Variable characters (12)	否					工号(JobId)
部门	Department	Variable characters (50)	否					
投保书编号	ProposalNumber	Variable characters (25)	否		※			投保书编号 (ProposalNumber)
审核意见	DataArrangeComment	Variable characters (50)	否					

## 6.27 数据整理操作日志

名称	数据整理操作日志		代码	T_DataArrangeLog				
数据表字段属性								
名称	字段	数据类型	是否为空	主键	外键	值域	值范围	域名
数据整理申请单编号	ApplyFormNumber	Variable characters (30)	否		※			
投保书编号	ProposalNumber	Variable characters (25)	否		※			
操作日期	OperationDate	Date	否					
操作方式	OperationWay	Variable characters (50)	否					
执行语句	ExecutiveStatements	Variable characters (100)	否					
工号	JobID	Variable characters (12)	否					工号(JobId)

清华大学出版社

王朔韬编著



## 6.28 数据整理申请表

名称	体检函		代码	T_MedicalLetter				
数据表字段属性								
名称	字段	数据类型	是否为空	主键	外键	值域	值范围	域名
数据整理申请单编号	ApplyFormNumber	Variable characters (30)	否	※				
工号	JobID	Variable characters (12)	否		※			工号(JobID)
投保书编号	ProposalNumber	Variable characters (25)	否					投保书编号 (ProposalNumber)
数据整理申请原因	DataArrangeReason	Variable characters (40)	否					
数据整理操作请求	DataArrangeOperation	Variable characters (40)	否					
申请日期	ApplyDate	Date	否					
数据整理操作期限	Period	Integer	否					

## 6.29 柜员业务登记表

名称	柜员业务登记表		代码	T_TellerBusinessRegistration				
数据表字段属性								
名称	字段	数据类型	是否为空	主键	外键	值域	值范围	域名
投保书编号	ProposalNumber	Variable characters (25)	否		※			投保书编号 (ProposalNumber)

登记编号	RegisteredNumber	Variable characters (40)	否	※				umber)
工号	JobID	Variable characters (12)	否		※			工号(JobId)
登记项目	RegisteredItem	Variable characters (50)	否					
登记类型	RegisteredType	Variable characters (30)	否			投保书/问题 件/其他/体检 函/财务问卷		
操作日期	OperationDate	Date	否					
开始时间	StartTime	Date & Time	否					
结束时间	EndTime	Date & Time	否					
问题件编号	ProblemDocumentNumber	Variable characters (20)	否					
登记地址	RegisteredAddress	Variable characters (40)	否					
操作结论	OperationResult	Variable characters (50)	是					
目前状态	CurrentState	Variable characters (12)	是					

### 6.30 核保意见

名称	核保意见	代码	T_UnderwritingComments					
数据表字段属性								
名称	字段	数据类型	是否为空	主键	外键	值域	值范围	域名
投保书编号	ProposalNumber	Variable characters (25)	否		※			投保书编号 (ProposalN umber)
审核等级	AuditLevel	Variable characters (16)	否			初审/复审/		

						终审		
工号	JobID	Variable characters (12)	否		※			工号 (JobId)
审核日期	AuditDate	Date	否					
核保意见	UnderwritingComments	Variable characters (100)	否					
是否下达函件	LetterIssuedYesOrNo	Characters (2)	是			是/否		
函件类型	LetterType	Characters (12)	是					
函件名称	LetterTitle	Variable characters (40)	是					
下达日期	IssuedDate	Date	是					
回执期限	ReceiptPeriod	Integer	是					
是否按时回执	TimelyReceipt	Characters (2)	是			是/否		
是否进入下环节	YesOrNotNextStep	Characters (2)	否			是/否		
核保结论	AuditRes ult	varchar(12)	否			受理/标准 体/次标准 体/承保/拒 保/深调函		

### 6.31 档案登记

名称	档案登记	代码	T_FileRegistered					
数据表字段属性								
名称	字段	数据类型	是否为空	主键	外键	值域	值范围	域名
投保书编号	ProposalNumber	Variable characters (25)	否		※			投保书编号 (ProposalNumber)
档案编号	FileNumber	Variable characters (20)	否	※				

登记日期	RegisteredDate	Date	否				
工号	JobID	Variable characters (12)	否		※		工号 (JobId)
档案名称	FileTitle	Variable characters (40)	否				
库房号	StoreHouseNumber	Variable characters (20)	否				
架号	ShelvesNumber	Variable characters (12)	否				
层号	LayerNumber	Variable characters (12)	是				
有效期限	ValidPeriod	Integer	是				

### 6.32 深调规则

名称	深调规则	代码	T_DeeplySurveyRules					
数据表字段属性								
名称	字段	数据类型	是否为空	主键	外键	值域	值范围	域名
体检函序号	SerialNumber	Variable multibyte (12)	否	※				
最大保额	MaximumSumInsured	Money (12,2)	否				大于 10000	
最小保额	MinimumSumInsured	Money (10)	否				大于 10000	
所需资料名称	NeededDocument	Variable characters (20)	否					

### 6.33 用户权限

名称	用户权限	代码	T_UserPermissions				
数据表字段属性							

名称	字段	数据类型	是否为空	主键	外键	值域	值范围	域名
工号	JobID	Variable characters (12)	否	※				工号(JobId)
功能编号	FunctionNumber	Variable characters (12)	否		※			
授权时间	AuthorizeTime	Date & Time	否					
功能描述	FunctionsDescription	Variable characters (60)	否					
有效日期	ValidDate	Date & Time	是					

### 6.34 系统功能表

名称	系统功能表	代码	T_SystemFunction					
数据表参考清单								
名称	代码	父表	子表					
系统功能—用户权限	SystemFunctionAndUserPermissions	系统功能	用户权限					
数据表字段属性								
名称	字段	数据类型	是否为空	主键	外键	值域	值范围	域名
功能编号	FunctionNumber	Variable characters (12)	否	※				
功能名称	FunctionTitle	Variable characters (30)	是					
功能描述	FunctionDescrip	Variable characters (50)	是					
功能连接	FunctionLinks	Long variable characters	是					

清华大学出版社

王朔韬编著

## 6.35 系统用户

名称	系统用户		代码	T_SystemUser				
数据表参考清单								
名称	代码		父表	子表				
系统用户—用户权限	SystemUserAndPermissions		系统用户	用户权限				
系统用户—合同回执	SystemUserAndContractReceipt		系统用户	合同回执				
系统用户—扫描图像	SystemUserAndScanImage		系统用户	扫描图像				
系统用户—投保书业务员信息	SystemUserAndSalesInProposal		系统用户	投保书业务员信息				
系统用户—投保书操作日志	SystemUserAndProposalOperationLog		系统用户	投保书操作日志				
系统用户—数据备份与恢复	SystemUserAndBackupRestore		系统用户	数据备份与恢复				
系统用户—柜员业务登记	SystemUserAndTellerBusinessRegistration		系统用户	柜员业务登记				
系统用户—核保意见	SystemUserAndUnderwritingComments		系统用户	核保意见				
录入登记								
扫描登记								
数据表字段属性								
名称	字段	数据类型	是否为空	主键	外键	值域	值范围	域名
工号	JobID	Variable characters (12)	否	※				工号(JobID)
性别	Sex	Characters (2)	否			男/女		
姓名	Name	Variable characters (30)	否					
职务	Position	Variable characters (20)	否					
级别	Level	Variable characters (12)	否					
用户名	UserName	Variable characters (12)	否					

密码	PassWord	Variable characters (12)	否					
分公司名称	BranchName	Variable characters (30)	否					
部门	Department	Variable characters (50)	否					
组部	Unit	Variable characters (20)	否					
地址	Address	Variable characters (50)	否					
数据库用户组	DatabaseUserGroup	Variable characters (20)	否					

### 6.36 累计保额规则

名称	累计保额规则	代码	T_TotalSumInsuredRules					
数据表字段属性								
名称	字段	数据类型	是否为空	主键	外键	值域	值范围	域名
人群类别	PopulationCategories	Variable characters (24)	是	※			大于 10000	
产品类型	ProductType	Variable characters (16)	是					
最大保额	MaximumSumInsured	Money (12,2)	是				大于 100	

### 6.37 职业代码

名称	职业代码	代码	T_OccupationalCode					
数据表参考清单								
名称	代码	父表	子表					
职业代码—投保被保险人基本信息	OccupationalCodeAndProposalBaseInfo	职业代码	投保被保险人基本信息					

数据表字段属性								
名称	字段	数据类型	是否为空	主键	外键	值域	值范围	域名
职业代码	OccupationalCode	Variable characters (12)	否	※				
职业名称	OccupationalName	Variable characters (20)	是					
级别	OccupationalLevel	Variable characters (12)	是					

### 6.38 财务问卷

名称	财务问卷	代码	T_FinancialQuestionnaire					
数据表参考清单								
名称	代码	父表	子表					
财务问卷—家庭成员投保情况	FinancialQuestionnaireAndFamilyMemberInsuranceCase	财务问卷	家庭成员投保情况					
财务问卷—家庭资产	FinancialQuestionnaireAndFamilyAssets	财务问卷	家庭资产					
财务问卷—投保调查	FinancialQuestionnaireAndInsureSurvey	财务问卷	投保调查					
数据表字段属性								
名称	字段	数据类型	是否为空	主键	外键	值域	值范围	域名
投保书编号	ProposalNumber	Variable characters (25)	否		※			投保书编号 (ProposalNumber)
AF 编号	AFNumber	Variable characters (12)	否		※			
投保人姓名	ProposerName	Variable characters (30)	是					
投保人证件号码	ProposerNumberID	Variable characters (22)	是					
工号	JobID	Variable characters (12)	是		※			工号(JobID)



### 6.39 身故受益人

名称	身故受益人		代码	T_DeathOfTheBeneficiary				
数据表字段属性								
名称	字段	数据类型	是否为空	主键	外键	值域	值范围	域名
投保书编号	ProposalNumber	Variable characters (25)	否		※			投保书编号 (ProposalNumber)
性别	Sex	Characters (2)	是			男/女		
出生日期	BirthDate	Date	是					
证件类型	CertificatesType	Characters (12)	否					
证件号码	CertificatesID	Variable characters (21)	否					
与被保险人关系	RelationshipWithInsurer	Variable characters (12)	否			母子/父子/ 母女/父女/ 夫妻/法定		
受益顺序	BenefitOrder	Serial (2)	否					
受益比例	BenefitRatio	Decimal (4,2)	否			大于0, 小于 等于1		

### 6.40 问题件

名称	问题件	代码	T_ProblemDocument
----	-----	----	-------------------

数据表参考清单								
名称	代码		父表	子表				
问题件—柜员业务登记	ProblemDocumentAndTellerBusinessRegistration		问题件	柜员业务登记				
问题件—问题件操作日志	ProblemDocumentAndProblemDocumentOperationLog		问题件	问题件操作日志				
数据表字段属性								
名称	字段	数据类型	是否为空	主键	外键	值域	值范围	域名
投保书编号	ProposalNumber	Variable characters (25)	否		※			投保书编号 (ProposalNumber)
问题件编号	ProblemDocumentNumber	Variable characters (20)	否	※				问题件编号 (ProblemDocumentNumber)
问题件类型	ProblemDocumentType	Variable characters (20)	是			录入\扫描\核保		
问题件下达日期	ProblemDocumentIssuedDate	Date	否					
问题详细说明	ProblemDetailsDescription	Variable characters (100)	否					
工号	JobID	Variable characters (12)	否		※			工号(JobID)
录入日期	InputDate	Date	否					
系统打印日期	SystemPrinterDate	Date	否					
系统记录号	SystemRecordNumber	Variable characters (30)	否					
是否需要回执	NeedToReceipt	Characters (2)	否			是/否		
回执期限	ReceiptPeriod	Integer	否					
是否可以进入下个环节	NeedToNextSteps	Characters (2)	否			是/否		

## 6.41 问题件操作日志

名称	问题件操作日志		代码	T_ProblemDocumentOperationLog				
数据表字段属性								
名称	字段	数据类型	是否为空	主键	外键	值域	值范围	域名
问题件编号	ProblemDocumentNumber	Variable characters (20)	否		※			问题件编号 (ProblemDocumentNumber)
操作类型	OperationType	Variable characters (20)	否			录入/扫描/ 编写/回执		
工号	JobID	Variable characters (12)	否		※			工号(JobID)
操作日期	OperatorDate	Date	否					
类别	Type	Characters (12)	否					
操作结果	OperationReults	Variable characters (40)	否					
是否可以进入下个环节	YESORNONNextSteps	Characters (2)	否			是/否		
备注	NOTE	<Undefined>	是					

## 6.42 核保工作汇总表（提取表）

名称	核保工作汇总表	代码	T_UnderwritingWorkSummary	关联表	系统用户 (T_SystemUser) 核保意见 (T_UnderwritingComments) + 问题件 (T_ProblemDocument)
----	---------	----	---------------------------	-----	---

关联字段：系统用户（T\_SystemUser）表中工号（JobId）、分公司（BranchName）、部门（Department）+核保意见（T\_UnderwritingComments）中工号（JobId）+问题件（T\_ProblemDocument）中工号。工号+日期是关联主值

数据表字段属性

名称	字段	数据类型	索引	业务规则
日期	CountDate	Date	索引	
工号	JobId	String		
受理数	AcceptNumber	Integer		核保意见（T_UnderwritingComments）中计数，核保结论（AuditResult）为“受理”
分公司	BranchName	Variable characters (30)	索引	
部组	Unit			
部门	Department	Variable characters (50)	索引	
标准体数	StandardBody	Integer		核保意见（T_UnderwritingComments）中计数，核保结论（AuditResult）为“标准体”
次标准体数	SubStandardBody	Integer		核保意见（T_UnderwritingComments）中计数，核保结论（AuditResult）为“次标准体”
承保数	UnderWrite	Integer		核保意见（T_UnderwritingComments）中计数，核保结论（AuditResult）为“承保”
拒保数	UninsurableRiskNumber	Integer		核保意见（T_UnderwritingComments）中计数，核保结论（AuditResult）为“拒保”
深调函数	DeeplySurveyLetter	Integer		核保意见（T_UnderwritingComments）中计数，核保结论（AuditResult）为“深调函”
编写问题件数量	WritingProblemLetter	Integer		问题件(T_ProblemDocument)中，问题件类型（ProblemDocumentType）为“核保”

### 6.43 扫描工作汇总表（提取表）

名称	扫描工作汇总表	代码	T_ScanWorkSummary	关联表	系统用户 (T_SystemUser) +扫描登记(T_ScanRegulations)+问题件 (T_ProblemDocument)
关联字段	系统用户 (T_SystemUser) 表中工号 (JobId)、分公司 (BranchName)、部门 (Department) +扫描登记 (T_ScanRegulations) 中工号 (JobId) +问题件 (T_ProblemDocument) 中工号。工号+日期是关联主值。				
数据表字段属性					
名称	字段	数据类型	索引	业务规则	
日期	CountDate	date	索引		
工号	JobId	String			
受理数	AcceptNumber	Integer		扫描登记(T_ScanRegulations)中, 类型 (ScanType) 为“投保书”+“问题件”+“其他”+“体检函”+“财务问卷”	
问题件数量	ProblemLetterNumber	Integer		扫描登记(T_ScanRegulations)中, 类型 (ScanType) 为“问题件”	
其他数量	OtherNumber	Integer		扫描登记(T_ScanRegulations)中, 类型 (ScanType) 为“其他”	
投保书数量	ScanProposalNumber	Integer		扫描登记(T_ScanRegulations)中, 类型 (ScanType) 为“投保书”	
体检函数量	MedicalLetterNumber	Integer		扫描登记(T_ScanRegulations)中, 类型 (ScanType) 为“体检函”	
财务问卷数量	FinancialQuestionnaireNumber	Integer		扫描登记(T_ScanRegulations)中, 类型 (ScanType) 为“财务问卷”	
编写问题件数量	WrittingProblemLetter	Integer		问题件(T_ProblemDocument)中, 问题件类型 (ProblemDocumentType) 为“扫描”	
分公司	BranchName	Variable characters (30)	索引		
部门	Department	Variable	索引		

		characters (50)		
部组	Unit			

## 6.44 录入工作汇总表（提取表）

名称	录入工作汇总表	代码	T_InputWorkSummary	关联表	系统用户(T_SystemUser)+录入登记(T_EntryRegistration)+问题件(T_ProblemDocument)
关联字段	系统用户(T_SystemUser)表中工号(JobId)、分公司(BranchName)、部门(Department)+录入登记(T_EntryRegistration)中工号(JobId)+问题件(T_ProblemDocument)中工号。工号+日期是关联主值。				
数据表字段属性					
名称	字段	数据类型	索引	业务规则	
日期	CountDate	date	索引	统计字段	
工号	JobId	String		工号	
受理数	AcceptNumber	Integer		录入登记(T_EntryRegistration)中, 录入类型(InputType)为“投保书”+“问题件”+“其他”+“体检函”+“财务问卷”	
问题件数量	ProblemLetterNumber	Integer		录入登记(T_EntryRegistration)中, 录入类型(InputType)为“问题件”	
其他数量	OtherNumber	Integer		录入登记(T_EntryRegistration)中, 录入类型(InputType)为“其他”	
投保书数量	ScanProposalNumber	Integer		录入登记(T_EntryRegistration)中, 录入类型(InputType)为“投保书”	
体检函数量	MedicalLetterNumber	Integer		录入登记(T_EntryRegistration)中, 录入类型(InputType)为“体检函”	
财务问卷数量	FinancialQuestionnaireNumber	Integer		录入登记(T_EntryRegistration)中, 录入类型(InputType)为“财务问卷”	
编写问题件数量	WrittingProblemLetter	Integer		问题件(T_ProblemDocument)中, 问题件类型(ProblemDocumentType)为“录入”	

分公司	BranchName	Variable characters (30)	索引	
部门	Department	Variable characters (50)	索引	
部组	Unit			

### 6.45 柜员工作汇总表（提取表）

名称	柜员工作汇总表	代码	T_TellerBusinessWorkSummary	关联表	系统用户 (T_SystemUser) + 柜员业务登记表(T_TellerBusinessRegistration)
关联字段	系统用户 (T_SystemUser) 表中工号 (JobId)、分公司 (BranchName)、部门 (Department) + 柜员业务登记表(T_TellerBusinessRegistration)中工号 (JobId)。工号+日期是关联主值。				
数据表字段属性					
名称	字段	数据类型	索引	业务规则	
工号	JobId	String			
日期	CountDate	date	索引	统计字段	
受理数	AcceptNumber	Integer		柜员业务登记表(T_TellerBusinessRegistration)中，登记类型 (InputType) 为“投保书” + “问题件” + “其他” + “体检函” + “财务问卷”	
问题件数量	ProblemLetterNumber	Integer		柜员业务登记表(T_TellerBusinessRegistration)中，登记类型 (InputType) 为“问题件”	
其他数量	OtherNumber	Integer		柜员业务登记表(T_TellerBusinessRegistration)中，登记类型 (InputType) 为“其他”	
投保书数量	ScanProposalNumber	Integer		柜员业务登记表(T_TellerBusinessRegistration)中，登记类型 (InputType) 为“投保书”	
体检函数量	MedicalLetterNumber	Integer		柜员业务登记表(T_TellerBusinessRegistration)中，登记类型 (InputType) 为“体检函”	
财务问卷数量	FinancialQuestionnaireNumber	Integer		柜员业务登记表(T_TellerBusinessRegistration)中，登记类型 (InputType) 为“财务问卷”	

分公司	BranchName	Variable characters (30)	索引	
部组	Unit			
部门	Department	Variable characters (50)	索引	

软件是这样“炼”成的  
——从软件需求分析到软件架构设计

清华大学出版社

王朔韬编著



## 7 索引设计

投核保系统数据存储方式的分析方面，我们从存储效率、检索效率等方面进行了分析，确定了最佳的数据索引设计方案。

软件是这样“炼”成的

——从软件需求分析到软件架构设计

清华大学出版社

王朔韬编著

表格	代码	名称	代码	唯一的	主键	外键	候选键
体检函	T_MedicalLetter	体检函做为投保书外键索引	ProposalBaseInfoAndMedicalLetter_FK	否	否	是	否
体检规则	T_MedicalRules	体检规则为主键	T_MedicalRules_PK	是	是	否	否
保险产品基本信息	T_InsuranceProductsBaseInfo	产品编号	ProductNumber	否	否	否	否
保险产品费率	T_InsuranceProductsRate	产品编号作为外键	InsuranceProductsBaseInfoAndInsuranceProductsRate_FK	否	否	是	否
保险合同	T_InsuranceContract	保险合同为外键	InsuranceProductsBaseInfoAndInsuranceContract_FK	否	否	是	否
保险合同	T_InsuranceContract	投保书基本信息与保险合同	ProposalBaseInfoAndInsuranceContract_FK	否	否	是	否
其他说明	T_OtherDescription	投保书基本信息与其他说明	ProposalBaseAndOtherDescription_FK	否	否	是	否
系统用户	T_SystemUser	工号	JobId	否	否	否	否
系统用户	T_SystemUser	分公司名称	BranchName	否	否	否	否
系统用户	T_SystemUser	部门	Department	否	否	否	否
家庭成员投保情况	T_FamilyMemberInsuranceCase	财务问卷与家成员外键	FinancialQuestionnaireAn	否	否	是	否

			dFamilyMemberInsuranceCase_FK				
家庭资产	T_FamilyAssets	财务问卷与家庭资产外键	FamilyAssetsAndFinancialQuestionnaire_FK	否	否	是	否
投保书基本信息	T_ProposalBaseInfo	投保书编号主键	T_ProposalBaseInfo_PK	是	是	否	否
投保书基本信息	T_ProposalBaseInfo	投保人身份证号	ProposerIDNumber	否	否	否	否
投保书基本信息	T_ProposalBaseInfo	被保险人身份证号码	TheInsuredIDNumber	否	否	否	否
投保书操作日志	T_ProposalOperationLog	投保书基本信息与投保书操作日志	ProposalBaseInfoAndProposalOperationLog_FK	否	否	是	否
投保书操作日志	T_ProposalOperationLog	系统用户与投保书操作外键	SystemUserAndProposalOperationLog_FK	否	否	是	否
投保被保险人财务告知	T_PolicyholdersAndBePolicyholdersFinanceInformed	投保书基本信息与财务告知	ProposalAndFinancial_FK	否	否	是	否
档案登记	T_FileRegistered	投保书与档案登记外键	ProposalBaseInfoAndFileRegistered_FK	否	否	是	否
投保项部分	T_InsureItems	投保书基本信息与投保项外键	ProposalBaseInfoAndInsureItems_FK	否	否	是	否
投保项部分	T_InsureItems	保险产品信息与投保项部分外键	InsuranceProductsBaseInfoAndInsureItems_FK	否	否	是	否

投保被保险人健康告知	T_PolicyholdersAndBePolicyholdersHealthInformed	投保书基本信息与健康告知外键	ProposalBaseInfoAndPolicyholdersAndBePolicyholdersHealthInformed_FK	否	否	是	否
数据备份与恢复日志	T_BackupAndRestoreLog	系统用户与备份记录外键	SystemUserAndBackupRestore_FK	否	否	是	否
用户权限	T_UserPermissions	系统功能与系统用户外键	SystemFunctionAndUserPermissions_FK	否	否	是	否
用户权限	T_UserPermissions	系统用户与用户权限外键	SystemUserAndPermissions_FK	否	否	是	否
财务问卷	T_FinancialQuestionnaire	ProposalBaseInfoAndFinancialQuestionnaire_FK	ProposalBaseInfoAndFinancialQuestionnaire_FK	否	否	是	否
问题件	T_ProblemDocument	投保书基本信息与问题件	ProposalBaseInfoAndProblemDocument_FK	否	否	是	否
核保意见	T_UnderwritingComments	投保书与核保意见外键	ProposalBaseInfoAndUnderwritingComments_FK	否	否	是	否
核保意见	T_UnderwritingComments	投保书与系统用户外键	SystemUserAndUnderwritingComments_FK	否	否	是	否
身故受益人	T_DeathOfTheBeneficiary	投保书基本信息与身故受益人	ProposalBaseInfoAndDeathOfTheBeneficiary_FK	否	否	是	否
问题件操作日志	T_ProblemDocumentOperationLog	问题件与操作日志外键	ProblemDocumentOperation	否	否	是	否

	g		Log				
扫描图像	T_ScanImage	投保书与扫描图像外键	ProposalBaseInfoAndScanImage_FK	否	否	是	否
扫描图像	T_ScanImage	系统用户与扫描图像外键	SystemUserAndScanImage_FK	否	否	是	否
系统功能表	T_SystemFunction	系统功能编号主键	T_SystemFunction_PK	是	是	否	否
数据整理操作日志	T_DataArrangeLog	数据整理申请单编号	ApplyFormNumber	否	否	否	否
柜员业务登记	T_TellerBusinessRegistration	登记号主键	T_TellerBusinessRegistration_PK	是	是	否	否
柜员业务登记	T_TellerBusinessRegistration	问题件柜员业务外键	ProblemDocumentAndTellerBusinessRegistration_FK	否	否	是	否
投保书业务员信息	T_SalesInProposal	投保书基本信息与业务员外键	ProposalBaseInfoAndSalesInProposal_FK	否	否	是	否
投保书业务员信息	T_SalesInProposal	系统用户与业务员外键	SystemUserAndSalesInProposal_FK	否	否	是	否
投被保险人基本信息	T_PolicyholdersAndBePolicyholdersBaseInfo	投保书基本信息与投被保险人信息外键	ProposalBaseInfoAndPolicyholdersAndBePolicyholdersBaseInfo_FK	否	否	是	否
投被保险人基本信息	T_PolicyholdersAndBePolicyholdersBaseInfo	投保书基本信息与职业代码外键	OccupationalCodeAndProposalBaseInfo_FK	否	否	是	否

数据整理申请表	T_DataArrangeApply	数据整理申请单编号	ApplyFormNumber	否	否	否	否
录入登记	T_EntryRegistration	录单编号	InputDocumentsNumber	否	否	否	否
录入登记	T_EntryRegistration	工号	JobId	否	否	否	否
核保工作汇总表	T_UnderwritingWorkSummary	日期	CountDate	否	否	否	否
核保工作汇总表	T_UnderwritingWorkSummary	分公司	BranchName	否	否	否	否
核保工作汇总表	T_UnderwritingWorkSummary	部门	Department	否	否	否	否
扫描工作汇总表	T_ScanWorkSummary	日期	CountDate	否	否	否	否
扫描工作汇总表	T_ScanWorkSummary	分公司	BranchName	否	否	否	否
扫描工作汇总表	T_ScanWorkSummary	部门	Department	否	否	否	否
录入工作汇总表	T_InputWorkSummary	日期	CountDate	否	否	否	否
录入工作汇总表	T_InputWorkSummary	分公司	BranchName	否	否	否	否
录入工作汇总表	T_InputWorkSummary	部门	Department	否	否	否	否
柜员工作汇总表	T_TellerBusinessWorkSummary	日期	CountDate	否	否	否	否
柜员工作汇总表	T_TellerBusinessWorkSummary	分公司	BranchName	否	否	否	否
柜员工作汇总表	T_TellerBusinessWorkSummary	部门	Department	否	否	否	否

清华大学出版社

王朔韬编著

## 8 视图设计

### 8.1 投保项视图 V\_InsureItems

名称	投保项视图	代码	V_ InsureItems	关联表	投保项部分 (T_InsureItems), 保险产品基本信息 (T_InsuranceProductsBaseInfo), 保险产品费率 (T_InsuranceProductsRate), 投保书基本信息 (T_ProposalBaseInfo), 投保书业务员信息 (T_SalesInProposal)
关联字段	产品编号 投保书编号 性别				
数据表字段属性					
名称	字段	索引	来源类型	数据源说明	
投保书编号	ProposalNumber	是	赋值	T_ProposalBaseInfo.ProposalNumber	
业务员工号	JobId		计算列	T_SalesInProposal.JobId where T_SalesInProposal.ProposalNumber = T_ProposalBaseInfo.ProposalNumber	
产品编号	ProductNumber		赋值	T_InsureItems.ProductNumber	
险种类型	InsuranceCategoriesType		赋值	T_InsureItems.InsuranceCategoriesType	
险种名称	ProductName		赋值	T_InsureItems.ProductName	
基本保险金额/份数/档次	BasicInsuranceAmount		赋值	T_InsureItems.BasicInsuranceAmount	

保险期间	PeriodOfInsurance		赋值	T_InsureItems. PeriodOfInsurance
交费期间	PayPeriod		赋值	T_InsureItems. PayPeriod
期交/年交/趸交 保险费	Period InsurancePremiums		计算列	Rates×BasicInsuranceAmount
基本保额	BasedInsuredAmount		计算列	T_InsuranceProductsBaseInfo.BasedInsuredAmount where T_InsureItems. InsurancecategoriesNO= T_InsuranceProductsBaseInfo. InsurancecategoriesNO
标准系数	StandardsFactor		计算列	T_InsuranceProductsBaseInfo.StandardsFactor where T_InsureItems. PayPeriod= T_InsuranceProductsRate. PayPeriod and T_InsureItems. ProductNumber = T_InsuranceProductsRate. ProductNumber
被保险人性别	TheInsuredSex		赋值	T_ProposalBaseInfo.TheInsuredSex
被保险人年龄	TheInsuredAge		赋值	T_ProposalBaseInfo.TheInsuredAge
费率	Rates		计算列	T_InsuranceProductsRate. Rates where T_InsuranceProductsRate. Age= T_ProposalBaseInfo.TheInsuredAge And T_InsureItems. ProductNumber= T_InsuranceProductsRate. ProductNumber and T_InsureItems. PayPeriod= T_InsuranceProductsRate. PayPeriod and



				T_InsuranceProductsRate.sex= T_ProposalBaseInfo.TheInsuredSex
登记日期	RegistrationDate		赋值	T_ProposalBaseInfo.RegistrationDate
投保人姓名	ProposerName		赋值	T_ProposalBaseInfo.ProposerName
被保险人姓名	TheInsuredName		赋值	T_ProposalBaseInfo.TheInsuredName

## 8.2 业绩视图 V\_ExploitSummary

名称	业绩视图	代码	V_ExploitSummary	关联表	系统用户 (T_SystemUser), 投保项视图 (V_InsureItems)
关联字段	投保书编号 工号				
数据表字段属性					
名称	字段	来源类型	索引	数据源说明	
投保书编号	ProposalNumber	赋值	是	V_InsureItems.ProposalNumber	
产品编号	ProductNumber	赋值		V_InsureItems.ProductNumber	
险种类型	InsuranceCategoriesType	赋值		V_InsureItems.InsuranceCategoriesType	
险种名称	ProductName	赋值		V_InsureItems.ProductName	
基本保险金额/份数/档	BasicInsuranceAmount	赋值		V_InsureItems.BasicInsuranceAmount	

次	nt			
保险期间	PeriodOfInsurance	赋值		V_ InsureItems. PeriodOfInsurance
交费期间	PayPeriod	赋值		V_ InsureItems. PayPeriod
期交/年交/趸交保险费	Period InsurancePremiums	赋值		V_ InsureItems. Period InsurancePremiums
标准系数	StandardsFactor	赋值		V_ InsureItems. StandardsFactor.
被保险人性别	TheInsuredSex	赋值		V_ InsureItems. TheInsuredSex
被保险人年龄	TheInsuredAge	赋值		V_ InsureItems. TheInsuredAge
费率	Rates	赋值		V_ InsureItems. Rates
登记日期	RegistrationDate	赋值		V_ InsureItems. RegistrationDate
投保人姓名	ProposerName	赋值		V_ InsureItems. ProposerName
被保险人姓名	TheInsuredName	赋值		V_ InsureItems. TheInsuredName
业务员工号	JobId	赋值	是	V_ InsureItems. JobId
分公司名称	BranchName	计算列	是	T_SystemUser.BranchName where T_SystemUser. JobId= V_ InsureItems. JobId
部门	Department	计算列	是	T_SystemUser.Department where T_SystemUser. JobId= V_ InsureItems. JobId
组部	Unit	计算列	是	T_SystemUser.Unit where T_SystemUser. JobId= V_ InsureItems. JobId
业务员姓名	SalesName	计算列	是	T_SystemUser.Name where T_SystemUser. JobId= V_ InsureItems. JobId

				InsureItems.JobId
--	--	--	--	-------------------

### 8.3 投保书状态视图 V\_ProposalState

名称	投保书状态视图	代码	V_ProposalState	关联表	系统用户 (T_SystemUser), 投保书操作日志 (T_ProposalOperationLog)
关联字段	关联字段				
数据表字段属性					
名称	字段	来源类型	索引	数据源	
投保书编号	ProposalNumber	赋值	是	T_ProposalOperationLog. ProposalNumber	
投保书—操作类型	ProposalOperationType	赋值		T_ProposalOperationLog. ProposalOperationType	
操作日期	OperationDate	赋值		T_ProposalOperationLog. OperationDate	
操作结论	OperationResults	赋值		T_ProposalOperationLog. OperationResults	
工号	JobID	赋值		T_ProposalOperationLog. JobID	
投保书目前状态	ProposalCurrentState	赋值		T_ProposalOperationLog. ProposalCurrentState	
分公司名称	BranchName	计算列	是	T_SystemUser. BranchName where T_ProposalOperationLog. JobID= T_SystemUser. JobID	
部门	Department	计算列	是	T_SystemUser. Department where T_ProposalOperationLog.	

				JobID= T_SystemUser. JobID
组部	Unit	计算列		T_SystemUser. Unit where T_ProposalOperationLog. JobID= T_SystemUser. JobID
操作员姓名	Name	计算列		T_SystemUser. Name where T_ProposalOperationLog. JobID= T_SystemUser. JobID

#### 8.4 问题件状态视图 V\_ProblemDocumentState

名称	问题件状态视图	代码	V_ProblemDocumentState	关联表	系统用户 (T_SystemUser), 问题件 (T_ProblemDocument), 问题件操作日志 (T_ProblemDocumentOperationLog)
关联字段					
名称	字段	来源类型	索引	数据源	
投保书编号	ProposalNumber		是	T_ProblemDocument. ProposalNumber where T_ProblemDocument. ProblemDocumentNumber = T_ProblemDocumentOperationLog. ProblemDocumentNumber	
问题件编号	ProblemDocumentNumber		是	T_ProblemDocumentOperationLog. ProblemDocumentNumber	
操作类型	OperationType			T_ProblemDocumentOperationLog. OperationType	
工号	JobId			T_ProblemDocumentOperationLog. JobId	
操作日期	OperatorDate			T_ProblemDocumentOperationLog. OperatorDate	

类别	Type			T_ProblemDocumentOperationLog. Type
操作结果	OperationReults			T_ProblemDocumentOperationLog. OperationReults
是否可以进入下个环节	YESORNONextSteps			T_ProblemDocumentOperationLog. YESORNONextSteps
备注	NOTE			T_ProblemDocumentOperationLog. NOTE
分公司名称	BranchName	计算列	是	T_SystemUser.BranchName where T_ProblemDocumentOperationLog.JobID= T_SystemUser. JobID
部门	Department	计算列	是	T_SystemUser.Department where T_ProblemDocumentOperationLog. JobID= T_SystemUser. JobID
组部	Unit	计算列		T_SystemUser.Unit where T_ProblemDocumentOperationLog. JobID= T_SystemUser. JobID
操作员姓名	Name	计算列		T_SystemUser.Name where T_ProblemDocumentOperationLog. JobID= T_SystemUser. JobID

### 8.5 用户权限视图 V\_UserPermit

名称	用户权限视图	代码	V_UserPermit	关联表	系统用户 (T_SystemUser), 系统功能表 (T_SystemFunction), 用户权限 (T_UserPermissions)
关联字段					
名称	字段	来源类型	索引	数据源	

工号	JobId	赋值	是	T_UserPermissions. JobId
功能编号	FunctionNumber	赋值		T_UserPermissions. FunctionNumber
授权时间	AuthorizeTime	赋值		T_UserPermissions. AuthorizeTime
功能描述	FunctionsDescription	赋值		T_UserPermissions. FunctionsDescription
有效日期	ValidDate	赋值		T_UserPermissions. ValidDate
姓名	Name	列计算		T_SystemUser. Name where T_SystemUser. JobId= T_UserPermissions. JobId
职务	Position	列计算		T_SystemUser. Position where T_SystemUser. JobId= T_UserPermissions. JobId
级别	Level	列计算		T_SystemUser. Level where T_SystemUser. JobId= T_UserPermissions. JobId
分公司名称	BranchName	列计算		T_SystemUser. BranchName where T_SystemUser. JobId= T_UserPermissions. JobId
部门	Department	列计算		T_SystemUser. Department where T_SystemUser. JobId= T_UserPermissions. JobId
组部	Unit	列计算		T_SystemUser. Unit where T_SystemUser. JobId= T_UserPermissions. JobId
数据库用户组	DatabaseUserGroup	列计算		T_SystemUser. DatabaseUserGroup where T_SystemUser. JobId= T_UserPermissions. JobId
功能名称	FunctionTitle	列计算		T_SystemFunction. FunctionTitle where T_UserPermissions.

				FunctionNumber= SystemFunction. FunctionNumber
功能连接	FunctionLinks	列计算		T_SystemFunction. FunctionLinks where T_UserPermissions. FunctionNumber= SystemFunction. FunctionNumber

软件是这样“炼”成的

——从软件需求分析到软件架构设计

清华大学出版社

王朔韬编著

## 9 授权设计

### 9.1 投核保系统用户组表

用户组名	代码	用户级别	说明
数据库管理员	DatabaseAdmin	超级用户	数据库操作的所有权限
用户管理员	UserAdmin	数据库用户管理	对数据库用户授权等
系统管理员	SystemAdmin	系统管理最高级	业务系统的完全操作权，包括对系统用户的系统权限分配等。
数据管理员	DataAdmin	数据管理员	对业务数据备份、恢复和数据整理等。
总公司管理	GeneralManager	全公司业务查询最高权	对业务数据的完全查询权限
分公司管理	branchManager	分公司业务查询最高权	对所辖分公司数据完全统计和查询
柜员业务管理	TellerBusinessManager	部门业务数据查询	所辖部门柜员业务统计分析和查询
扫描部门管理	ScanManager	部门业务数据查询	所辖部门扫描业务统计和查询
录入部门管理	InputManager	部门业务数据查询	所辖部门录入业务统计和查询
核保部门管理	UnderwritingManager	部门业务数据查询	所辖部门核保业务统计和查询
档案部门管理	FileManager	部门业务数据查询	所辖部门档案业务统计和查询
柜员组	TellerBusiness	业务级数据查询和录入	柜员数据录入和相关数据查询
扫描员组	ScanWorker	业务级数据查询和录入	扫描数据录入和相关数据查询
录单员组	InputWorker	业务级数据查询和录入	录单数据录入和相关数据查询
核保员组	UnderwritingWorker	业务级数据查询和录入	核保数据录入和相关数据查询
档案管理组	FileWorker	业务级数据查询和录入	档案数据录入和相关数



			据查询
--	--	--	-----

## 9.2 对象操作权限说明

权限名称	缩写	描述
DELETE	D	允许用户从对象删除记录
INSERT	I	允许用户借助 INSERT 或 IMPORT 命令将记录插入对象
SELECT	S	提供使用 select 语句查看对象内容的能力
UPDATE	U	允许用户使用 update 语句修改对象内的记录
ALTER	A	允许用户使用 alter 语句修改对象定义
INDEX	IN	允许用户使用 create index 语句在对象上创建索引
ALL	AL	全公司业务数据权限
Branch	B	分公司范围数据权限
Department	DE	部门范围数据权限

## 9.3 数据库管理员授权

组名 \ 权限	数据库管理员	用户管理员	系统管理员	数据管理员
SYSADM	※			
SYSCTRL	※			※
SYSMAINT	※			※
DBADM	※	※	※	
LOAD	※	※	※	

## 9.4 公司管理层对象操作授权

对象		总公司管理	分公司管理
表名称	Code		
体检函	T_MedicalLetter	S/AL	S/B
体检规则	T_MedicalRules	S/AL	S/B
保险产品基本信息	T_InsuranceProductsBaseInfo	S/AL	S/B
保险产品费率	T_InsuranceProductsRate	S/AL	S/B

保险合同	T_InsuranceContract	S/AL	S/B
其他说明	T_OtherDescription	S/AL	S/B
合同回执	T_ContractReceipt	S/AL	S/B
家庭成员	T_FamilyMembers	S/AL	S/B
家庭成员投保情况	T_FamilyMemberInsuranceCase	S/AL	S/B
家庭资产	T_FamilyAssets	S/AL	S/B
异常说明表	T_ExceptionDetail	S/AL	S/B
录入工作汇总表	T_InputWorkSummary	S/AL	S/B
录入登记	T_EntryRegistration	S/AL	S/B
扫描图像	T_ScanImage	S/AL	S/B
扫描工作汇总表	T_ScanWorkSummary	S/AL	S/B
扫描登记	T_ScanRegulations	S/AL	S/B
投保书业务员信息	T_SalesInProposal	S/AL	S/B
投保书基本信息	T_ProposalBaseInfo	S/AL	S/B
投保书操作日志	T_ProposalOperationLog	S/AL	S/B
投保调查	T_InsureSurvey	S/AL	S/B
投保项部分	T_InsureItems	S/AL	S/B
投保被保险人健康告知	T_PolicyholdersAndBePolicyholdersHealthInformed	S/AL	S/B
投保被保险人基本信息	T_PolicyholdersAndBePolicyholdersBaseInfo	S/AL	S/B
投保被保险人财务告知	T_PolicyholdersAndBePolicyholdersFinanceInformed	S/AL	S/B
提交资料规则	T_SubmitInformationRules	S/AL	S/B
收入与保障比例规则	T_IncomeAndAmountRelations	S/AL	S/B
数据备份与恢复日志	T_BackupAndRestoreLog	S/AL	S/B
数据整理审核表	T_DataArrangeAuditing	S/AL	S/B
数据整理操作日志	T_DataArrangeLog	S/AL	S/B
数据整理申请表	T_DataArrangeApply	S/AL	S/B
柜员业务登记	T_TellerBusinessRegistration	S/AL	S/B
柜员工作汇总表	T_TellerBusinessWorkSummary	S/AL	S/B
核保工作汇总表	T_UnderwritingWorkSummary	S/AL	S/B
核保意见	T_UnderwritingComments	S/AL	S/B

档案登记	T_FileRegistered	S/AL	S/B
深调规则	T_DeeplySurveyRules	S/AL	S/B
用户权限	T_UserPermissions	S/AL	S/B
系统功能表	T_SystemFunction	S/AL	S/B
系统用户	T_SystemUser	S/AL	S/B
累计保额规则	T_TotalSumInsuredRules	S/AL	S/B
职业代码	T_OccupationalCode	S/AL	S/B
财务问卷	T_FinancialQuestionnaire	S/AL	S/B
身故受益人	T_DeathOfTheBeneficiary	S/AL	S/B
问题件	T_ProblemDocument	S/AL	S/B
问题件操作日志	T_ProblemDocumentOperationLog	S/AL	S/B
业绩视图	V_ExploitSummary	S/AL	S/B
投保书状态视图	V_ProposalState	S/AL	S/B
投保项视图	V_InsureItems	S/AL	S/B
用户权限视图	V_UserPermit	S/AL	S/B
问题件状态视图	V_ProblemDocumentState	S/AL	S/B

## 9.5 部门管理数据操作权限

对象		柜员 业务 管理	扫描部 门管理	录入部 门管理	核保部 门管理	档案部 门管理
表名称	Code					
体检函	T_MedicalLetter	S/D		S/D	S/D	S
体检规则	T_MedicalRules	S/D		S/D	S	
保险产品基本信息	T_InsuranceProductsBaseInfo	S		S	S	
保险产品费率	T_InsuranceProductsRate	S/D		S	S	
保险合同	T_InsuranceContract			S/D		S
其他说明	T_OtherDescription			S/D	S/D	S
合同回执	T_ContractReceipt	S/D	S/D	S/D		S
家庭成员	T_FamilyMembers			S/D	S/D	S
家庭成员投保情况	T_FamilyMemberIns			S/D	S/D	S

	uranceCase					
家庭资产	T_FamilyAssets			S/D	S/D	S
异常说明表	T_ExceptionDetail					
录入工作汇总表	T_InputWorkSummary			S/D		
录入登记	T_EntryRegistration			S/D		
扫描图像	T_ScanImage		S/D	S/D		
扫描工作汇总表	T_ScanWorkSummary		S/D			
扫描登记	T_ScanRegulations		S/D			
投保书业务员信息	T_SalesInProposal	S/D		S/D	S/D	S
投保书基本信息	T_ProposalBaseInfo	S/D	S/D	S/D	S/D	S
投保书操作日志	T_ProposalOperationLog					
投保调查	T_InsureSurvey				S/D	S
投保项部分	T_InsureItems	S/D		S/D	S/D	S
投保被保险人健康告知	T_PolicyholdersAndBePolicyholdersHealthInformed			S/D	S/D	S
投保被保险人基本信息	T_PolicyholdersAndBePolicyholdersBaseInfo			S/D	S/D	S
投保被保险人财务告知	T_PolicyholdersAndBePolicyholdersFinanceInformed			S/D	S/D	S
提交资料规则	T_SubmitInformationRules	S/D		S	S/D	
收入与保障比例规则	T_IncomeAndAmountRelations	S/D		S	S	
数据备份与恢复日志	T_BackupAndRestoreLog					
数据整理审核表	T_DataArrangeAuditing					
数据整理操作日志	T_DataArrangeLog					

数据整理申请表	T_DataArrangeApply	I, S/D	I, S/D	I, S/D	I, S/D	I, S/D
柜员业务登记	T_TellerBusinessRegistration	S/D				
柜员工作汇总表	T_TellerBusinessWorkSummary	S/D				
核保工作汇总表	T_UnderwritingWorkSummary				S/D	
核保意见	T_UnderwritingComments					S
档案登记	T_FileRegistered					S
深调规则	T_DeeplySurveyRules			S		
用户权限	T_UserPermissions	S	S	S	S	S
系统功能表	T_SystemFunction					
系统用户	T_SystemUser	S	S	S	S	S
累计保额规则	T_TotalSumInsuredRules	S		S	S	
职业代码	T_OccupationalCode	S		S	S	
财务问卷	T_FinancialQuestionnaire		S/D	S/D	S/D	
身故受益人	T_DeathOfTheBeneficiary			S/D	S/D	S
问题件	T_ProblemDocument	S	S/D	S/D	S/D	S
问题件操作日志	T_ProblemDocumentOperationLog					
业绩视图	V_ExploitSummary	S/D				
投保书状态视图	V_ProposalState	S/D	S/D	S/D	S/D	S
投保项视图	V_InsureItems	S/D		S/D	S/D	S
用户权限视图	V_UserPermit	S	S	S	S	
问题件状态视图	V_ProblemDocumentState	S/D	S/D	S/D	S/D	S/D

## 9.6 公司业务人员操作权限表

对象		柜员组	扫描员组	录单员组	核保员组	档案管理组	系统管理员
表名称	Code						
体检函	T_MedicalLetter	S,U		S,I	S	S	D
体检规则	T_MedicalRules	S		S	S	S	D,U,I,S
保险产品基本信息	T_InsuranceProductsBaseInfo	S		S	S		D,U,I,S
保险产品费率	T_InsuranceProductsRate	S		S	S		D,I,U,S
保险合同	T_InsuranceContract	S				I,S	D,S
其他说明	T_OtherDescription	S		S,I	S	S	D,S
合同回执	T_ContractReceipt	U,S		S,I		S,U	D,S
家庭成员	T_FamilyMembers			S,I	S	S	D,S
家庭成员投保情况	T_FamilyMemberInsuranceCase			S,I	S	S	D,S
家庭资产	T_FamilyAssets			S,I	S	S	D,S
异常说明表	T_ExceptionDetail						D,S,U
录入工作汇总表	T_InputWorkSummary			S			D,S
录入登记	T_EntryRegistration			S,I			D,S
扫描图像	T_ScanImage		I,S	S		S	D,S
扫描工作汇总表	T_ScanWorkSummary						D,S
扫描登记	T_ScanRegulations		I,S	S			D,S
投保书业务员信息	T_SalesInProposal	S,I		S,I	S	S	D,S
投保书基本信息	T_ProposalBaseInfo	S,I	S	S,I	S	S	D,S
投保书操作日志	T_ProposalOperationLog	S,I	I,S	S,I	I,S	S	D,S
投保调查	T_InsureSurvey			S,I	S	S	D,S
投保项部分	T_InsureItems	S,I		S,I	S	S	D,S

投被保险人健康告知	T_PolicyholdersAndBePolicyholdersHealthInformed			S,I	S	S	D,S
投被保险人基本信息	T_PolicyholdersAndBePolicyholdersBaseInfo			S,I	S	S	D,S
投被保险人财务告知	T_PolicyholdersAndBePolicyholdersFinanceInformed			S,I	S	S	D,S
提交资料规则	T_SubmitInformationRules			S	S		D,S,I,U
收入与保障比例规则	T_IncomeAndAmountRelations			S,	S		D,S,I,U
数据备份与恢复日志	T_BackupAndRestoreLog			I			D,S,I
数据整理审核表	T_DataArrangeAuditing						D,S,I
数据整理操作日志	T_DataArrangeLog			I,S	I,S		D,S,I
数据整理申请表	T_DataArrangeApply	S,I	S,I	I,S	S		D,S,I
柜员业务登记	T_TellerBusinessRegistration	S,I					D,S
柜员工作总结表	T_TellerBusinessWorkSummary	S					D,S
核保工作总结表	T_UnderwritingWorkSummary			I,S	S		D,S
核保意见	T_UnderwritingComments				I,S	S	D,S
档案登记	T_FileRegistered				I,S	S	D,S
深调规则	T_DeeplySurveyRules			S	S		D,S,I,U
用户权限	T_UserPermissions	S		S	S	S	D,S,I,U
系统功能表	T_SystemFunction	S		S	S		D,S,I,U
系统用户	T_SystemUser	S		S	S		D,S,I,U

累计保额规则	T_TotalSumInsured Rules	S		S	S		D,S,I,U
职业代码	T_OccupationalCode	S		S	S		D,S,I,U
财务问卷	T_FinancialQuestionnaire			I,S	I,S		D,S
身故受益人	T_DeathOfTheBeneficiary			I,S	S	S	D,S
问题件	T_ProblemDocument	S,U	S,I,U	I,S	I,S	S	D,S
问题件操作日志	T_ProblemDocument OperationLog	S,U	S,I,U	I,S	I,S		D,S
业绩视图	V_ExploitSummary	S					D,S
投保书状态视图	V_ProposalState	S	S	I,S	S	S	D,S
投保项视图	V_InsureItems	S		I,S	S	S	D,S
用户权限视图	V_UserPermit	S	S	S	S	S	D,S,I,U
问题件状态视图	V_ProblemDocument State	S	S	S	S	S	D,S,I,U

——从软件需求分析到软件架构设计

清华大学出版社

王朔韬编著