

投核保系统需求分析报告全文

特别说明：

《软件是这样“炼”成的——从软件需求分析到软件架构设计》是王朔韬所著的，以投核保系统为本书唯一案例的，讲述软件需求分析到软件架构设计的一本经典之作。全书讲述了业务调研报告、需求分析报告、概要设计报告、数据库设计报告和详细设计报告产生的全部过程。分别分析了每个报告向其他报告的转换过程，同时，告诉读者使用什么方法以及这些方法的应用场景。

《软件是这样“炼”成的——从软件需求分析到软件架构设计》以规范化的形式，将软件开发过程中所产生的所有文档展现给读者。但是，由于出版书的篇幅有限，所以无法将各类文档全文展现在书中，于是，作者将这些文档全文进行整理，然后发布到清华大学出版社网站、百度文库、豆丁网、51testing 等网站，通过多渠道为读者共享文档全文。方便读者第一时间查阅。本文是《投核保系统需求分析报告》全文。

作者 王朔韬

2014 年 9 月于北京

清华大学出版社

王朔韬编著

投核保系统需求分析报告

1 引言

1.1 编写目的

本需求分析报告的目的是规范化投核保系统软件的编写，旨在提高软件开发过程中的能见度，便于对软件开发过程中的控制与管理，同时提出了投核保系统软件开发的项目管理需求，便于程序员与客户之间的交流、协作，并作为工作成果的原始依据，同时也表明了本软件的共性，以期能够获得更大范围的应用。

1.2 预期读者和阅读建议

需求分析报告作为非常重要的技术文档，他在项目中具有非常重要的地位，读者包括：客户代表、产品经理、系统分析员、架构师、项目经理、测试人员和质量保证员和需求管理员等读者。其中客户代表关注产品的功能需求是否满足其需求。产品经理主要关注需求分析报告与客户目标和合同一致。系统分析员是需求分析报告编写的主要人员，起着决定性作用。架构师关注需求的可执行性和可架构性。测试人员主要关注需求的可测试性。质量保证经理主要关注项目的质量属性和以及以此来制定质量保证活动。需求管理员依据需求分析报告编址需求管理计划等。

1.3 产品范围

投核保系统基本覆盖了投核保业务的全部业务，按照业务流程包括

了投保建档、投保书扫描、投保书录入、投保书核保、档案资料等。还有就是这些业务相关的统计分析等。为了保证系统的完整性和系统的可运行性，设计了系统维护等功能。投核保系统为柜员、扫描员、录入员、核保员、档案管理和系统管理人员提供业务实现。

1.4 参考文献

《软件需求》 陆丽娜 机械工业出版社。

《XXXXX 保险公司投核保系统合同书》

《投核保系统业务调研报告》

《系统分析师 UML 用例实战》 邱岳辉

2 概述

2.1 开发意图

开发本系统的本质意图是，解决目前手工核保、纸质文件传递的不方便。在提高保险公司管理水平、提供工作效率等方面也有提高，同时就是开发本系统改变保险公司的社会形象也有重大意义。

2.2 假设和约束

投核保系统是保险公司的核心业务部分，在公司中的地位非常重要。因此，投核保系统不会是一个独立于其他任何系统的孤立系统，所以，其系统的运行必然受到一些条件约束：

- 1) 与银行系统存在着一定的关联性，由银行系统提供银行账号验证中间件。

2) 与公安系统也存在这一定的关联性,由公安系统提供投保被保险人身份证校验中间件。

3) 数据元素和其他方面的设计,必然遵循保险公司相关标准来完成系统数据字典、数据元素设计。

4) 对于用户的假定,都已经具有初级计算机操作水平,可以顺利启动电脑,能够熟练掌握五笔字型输入法或者拼音输入法,假设操作人员能够熟悉保险公司相关业务规则等。

5) 其他约束:工期约束在合同签署之前,要求在三个月内完成系统的全部功能并上线运行,由于系统的复杂性和技术难度,所以系统将推迟到十个月内完成。人员约束,关于软件开发人员已经到位、需要招聘或者培训系统分析员和架构师。设备约束方面,开发环境是由开发团队内部搭建,这么庞大的系统不可能全部购置完成,所以开发过程中的环境只能是模拟性质的。

——从软件需求分析到软件架构设计

清华大学出版社

王朔韬编著

2.3 运行环境

2.3 产品描述

2.3.1 功能结构图

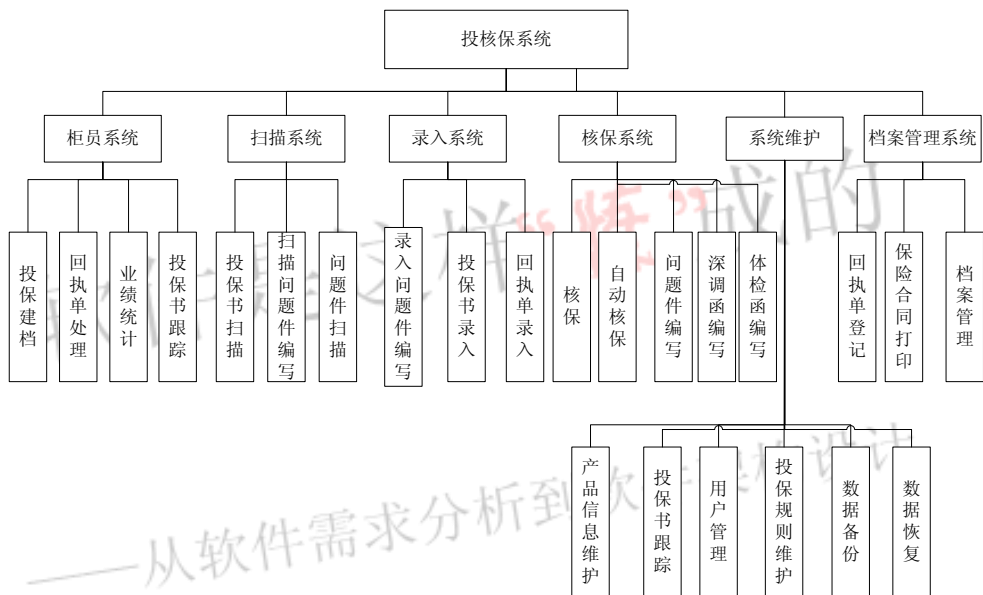


图 1 投核保系统功能结构图

2.3.2 功能简介

(一) 柜员业务

柜员业务包括了投保书跟踪、投保建档、业绩统计、回执单处理等功能。详细信息

(二) 扫描系统

扫描业务作为整个系统的重要部门，其主要功能是将投保书及相关

资料扫描成图像文件，然后保存到数据库服务器中，为录入人员和核保人员提供图像文件。扫描系统中只有初审扫描人员启动扫描，然后分别调用投保书扫描、回执单扫描。投保书扫描和回执单扫描同时可能调用问题件编写用例。扫描统计作为部门业务扩展的一部分，为扫描部门提供了业绩统计等服务。

（三）录入系统

录入业务主要包括了：投保书录入、问题件录入、回执单录入和录入统计。其中问题件编写是作为回执单录入和投保书录入的扩展功能。

（四）核保系统

核保系统是投核保系统的核心业务。包括了多个角色和多个功能项。其中的自动核保是由助理核保进行运行，并且有自动核保用例生成核保意见。核保按照不同的级别进行核保。问题件编写包括了问题、体检函、财务问卷等材料的编写与签发等。

（五）档案管理系统

档案管理系统是投核保系统的最后一个环节。就是在核保通过后并承保后，档案室负责保险合同打印。在档案系统中，只有档案管理员角色，执行功能包括了保险合同打印、档案管理和回执单登记等。

（六）系统维护

系统维护是投核报系统的基础系统，主要是为了保证系统的正常运行，其中包括了投保书跟踪、用户管理、投保规则维护、数据备份、数据恢复、产品信息维护。

3 投核保系统用例描述

3.1 柜员系统用例描述

3.1.1 柜员业务系统功能概述

柜员业务是投核保业务的入口流程，通过投保建档启动了投核保系统的全部业务流程。柜员业务包含了投保建档、投保书跟踪、回执单处理、业绩统计等四大功能模块。

投保建档的核心将客户投保书的基本信息和投保项录入系统中，同样要对客户身份进行校验，校验内容包括了账户校验、身份校验和投保书校验等。详细内容将在用例描述中说明。

3.1.2 投保建档子系统用例图

柜员业务最终确定方案是把用例分为投保书跟踪、投保建档、业绩统计、回执单处理等用例。其中投保建档用例包含了账户校验、身份校验和投保书校验等。用例图如图 2 所示。

清华大学出版社

王朔韬编著

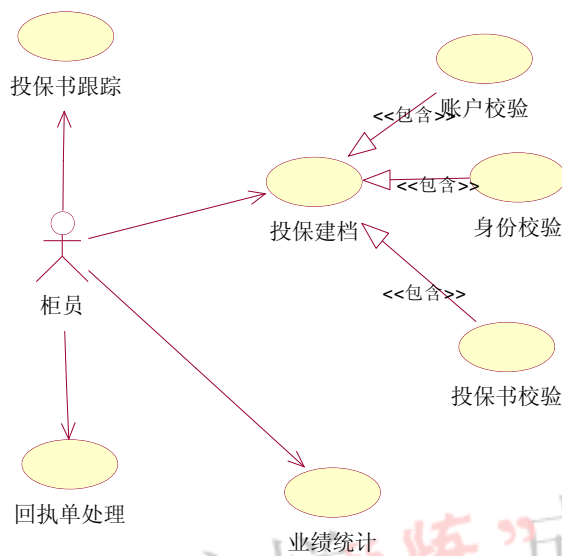


图 2 柜员业务用例图

3.1.3 柜员业务用例描述

投保建档 (101)

投保建档用例描述

用例名称	投保建档	用例编号	101
创建者	黄飞虎	创建时间	2011年5月22日
更新者	黄飞虎	更新时间	2011年6月22日
简要说明	投保建档是投核保系统的重要功能项之一，是投核保系统的业务功能项。是所有用例的启动用例。投保建档的主要功能就是将业务员的投保书基本内容录入到系统中，主要录入投保项、投保人身份证号码、投保人银行账号等，并且对这些信息校验有效后方可建档保存。并将新建档信息发送到扫描室，方便扫描室按照录入投保书进行扫描。		

假 设

前提条件	<ol style="list-style-type: none"> 1. 柜员登陆成功; 2. 保证与银联系统成功连接; 3. 保证与公安身份证管理系统成功连接; 4. 保证投保规则系统数据是有效的。 		
事后条件	将投保书基本信息录入成功，并且为扫描系统发送已有新投保书建档消息。		
优先级	高	使用频率	随时
场景描述	业务员在柜台提交投保书后，由柜员先目审投保书是否合格，如果合格则启动投保建档用例。		
事件流	主事件流：		
	<ol style="list-style-type: none"> 1. 输入投保书条码号，如果条码号错误，投保建档结束； 2. 分别输入投保人和被保险人身份证号码和姓名，如果公安系统校验错误，投保建档结束； 3. 输入投保人银行帐户和姓名，如果银行系统校验错误，投保书建档结束； 4. 输入被保险人投保产品编号、产品名称、保额、性别、年龄，系统校验是否符合投保规则，不符合则投保书建档结束； 5. 输入业务员编号，如果错误重新输入，直到正确的业务员编号； 6. 投保书确认，自动生成投保编号，保存成功，发送新投保书信息给扫描室。 		
	其他事件流1：		
	<ol style="list-style-type: none"> 1. 在基本事件流3中，如果在系统中检索到已经有投保记录，则需要对所有保额进行计算； 2. 如果累计保额超过法定范围，则投保建档结束。 		
问题	其他事件流2：		
对象	投保书业务员信息对象（SalesInProposal）		

	保险产品基本信息 (InsuranceProductsBaseInfo) 保险产品费率 (InsuranceProductsRate) 系统用户 (SystemUser) 投保书基本信息 (ProposalBaseInfo) 投保书操作日志 (ProposalOperationLog) 投保项部分 (InsureItems) 柜员业务登记 (TellerBusinessRegistration)
业务算法	
备注	用例描述图见图3

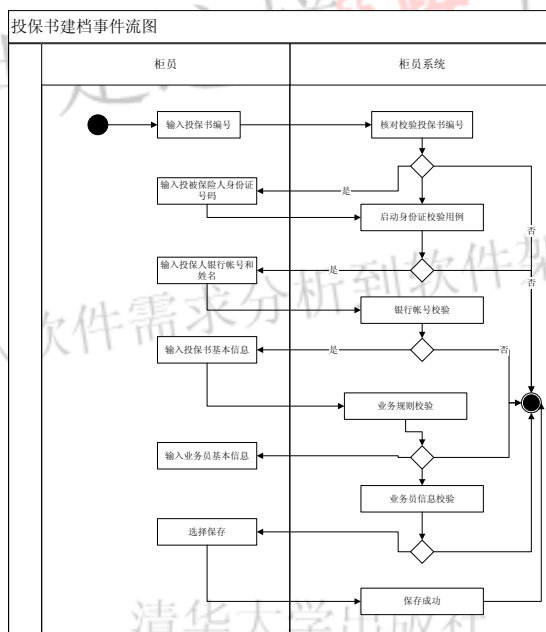


图 3 投保建档用例描述图

投保书校验 (102)

投保书校验用例

用例名称	投保书校验	用例编号	102
创建者	黄飞虎	创建时间	2011年5月22日
更新者	黄飞虎	更新时间	2011年6月22日
简要说明	投保书建档用例启动本用例，主要是完成年龄、保额、保险产品销售等方面的校验。		
假 设			
前提条件	1. 投保书建档可靠执行。		
事后条件	返回投保书建档用例		
优 先 级	高	使用频率	随时
场景描述	在输入投保书基本信息后，系统调用此用例，如果不合法则退出用例		
事 件 流	<ol style="list-style-type: none"> 1. 投保书建档用例调用投保书校验，传输投保人性别和年龄； 2. 基本规则合法性校验。如果不合法则执行异常1； 3. 投保书建档调用本用例并传输保额； 4. 最大保额合法性校验，如果不合法则执行异常1； 5. 投保书建档用例输入产品编号、保额、年龄和性别； 6. 产品规则合法性校验，如果不合法则执行异常1。 		
异常	1. 返回投保书建档用例，并且提示退出建档用例。		
对象	投保项部分（InsureItems） 投保书基本信息（ProposalBaseInfo） 体检规则（MedicalRules） 保险合同（InsuranceContract） 收入与保障比例规则（IncomeAnd） 累计保额规则（TotalSumInsuredRules）		
备注	用例事件流图见图4		

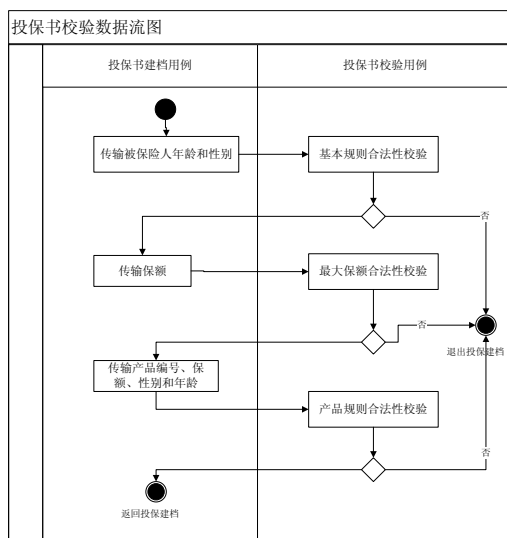


图 4 投保书校验事件流程图

投被保险人身份证件校验 (103)

投被保险人身份证校验是投保建档用例调用公安部提供的数据交换中间件，从事件流的角度来说无论从数据的复杂度还是业务流程的复杂度都相对简单，只是对安全性要求相对要高一些，但是关于安全性方面不是本系统考虑的核心，所以，关于投被保险人身份证校验事件流不做详细描述。

对象：投保书基本信息 (ProposalBaseInfo)

投保人银行帐户校验 (104)

投保人银行帐号校验是投保建档用例调用中国银联提供的数据交换中间件，从事件流的角度来说无论从数据的复杂度还是业务流程的复杂度都相对简单，只是对安全性要求相对要高一些，但是关于安全性方面不是本系统考虑的核心，所以，关于投被保险人身份证校验事件流不做详细描述。

对象：投保书基本信息（ProposalBaseInfo）

业绩统计（105）

业绩统计			
用例名称	业绩统计	用例编号	105
创建者	黄飞虎	创建时间	2011年5月22日
更新者	黄飞虎	更新时间	2011年6月22日
简要说明	营业区柜员为各个营业部门提供的业绩报告表。		
假 设			
前提条件	柜员登陆成功		
事后条件	柜员业务系统		
优 先 级	高	使用频率	随时
场景描述		柜员随时接受来自客户和业务员的柜面咨询	
事 件 流	主事件流：		
	1. 输入营业区编号； 2. 输入统计开始日期； 3. 输入统计结束日期； 4. 选择统计方式（年/月/周/日）； 5. 显示统计信息。		
	其他事件流1：		
问题			
对象	投保书操作日志（ProposalOperationLog） 投保项部分（InsureItems） 业绩报表（ExploitSummary） 核保意见（UnderwritingComments）		
备注	事件流过程相对简单，事件流图省略		

投保书跟踪 (106)

投保跟踪用例

用例名称	投保跟踪	用例编号	106
创建者	黄飞虎	创建时间	2011年5月22日
更新者	黄飞虎	更新时间	2011年6月22日
简要说明	投保跟踪，主要是为了方便业务人员方便查询投保进度状态而设计的专门用例。		
假 设			
前提条件	1. 柜员登陆成功； 2. 是已经建档的投保书。		
事后条件			
优先级	高	使用频率	随时
场景描述	柜员随时接受来自客户和业务员的柜面咨询		
事件流	主事件流：		
	1. 输入投保编号、投保人身份证号码、投保书条形码、被保险人身份证号码、业务员业务编号任何一项；		
	2. 如果查询条件成功，则显示投保书信息，包括：扫描、录入、核保、承保、函件、打印等方面状态。		
事件流	其他事件流1：		
问题			
对象	投保书操作日志 (ProposalOperationLog) 问题件操作日志 (ProblemDocumentOperationLog)		
备注	相对简单，无事件流图描述。		

回执单处理 (107)

回执单处理用例

用例名称	回执单处理	用例编号	107
创建者	黄飞虎	创建时间	2011年5月22日
更新者	黄飞虎	更新时间	2011年6月22日
简要说明	回执单处理主要完成各种投保书问题件的处理。在运营柜员收到函件回执单后，启动回执单处理用例，登记已收回执单，并且发送扫描室，由扫描室完成函件扫描。		
假 设			
前提条件	1. 柜员登陆成功； 2. 保证各类函件已经下达，并且保存于系统数据库中。		
事后条件	为扫描系统提供函件回执消息。		
优先级	高	使用频率	随时
场景描述	业务员提交回执单后，柜员对回执单进行初审，如果没有错误则完成回收操作。		
事件流	主事件流：		
	<ol style="list-style-type: none"> 1. 输入投保编号和回执单条形码； 2. 如果输入条形码和投保编号错误，则结束回执单处理； 3. 修改数据库标志，将改为回执单已回收； 4. 发送回执消息与扫描系统。 		
问题			
对象	财务问卷（FinancialQuestionnaire） 合同回执（ContractReceipt） 问题件操作日志（ProblemDocumentOperationLog） 问题件（ProblemDocument） 体检函（MedicalLetter） 财务问卷（FinancialQuestionnaire）		
备注	事件流简单，省略事件流图绘制		

3.2 扫描系统用例描述

3.2.1 扫描系统功能概述

扫描系统是投核保系统的核心业务系统之一，主要任务是将投保书相关资料原件通过扫描，转换成电子图像文件，这样便于录入、核保、档案管理应用，同时，也为保险理赔查询提供方便。

3.2.2 扫描系统用例图

扫描系统包含扫描、扫描统计和问题件编写等四个用例，用例图如图 5 所示。

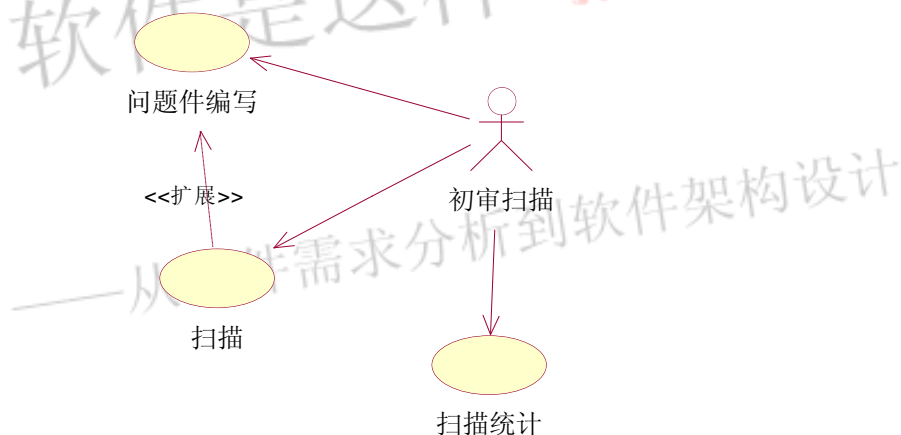


图 5 扫描系统用例图

3.2.3 扫描系统用例描述

投保书扫描 (201)

投保书扫描用例描述

用例名称	投保书扫描	用例编号	201
------	-------	------	-----

创建者	黄飞虎	创建时间	2011年5月22日
更新者	黄飞虎	更新时间	2011年6月22日
简要说明	当扫描室接收到柜员的新投保书消息后，打印出新投保书列表，当扫描室收到柜员移交到的纸质原件后，扫描初审人员与新投保书列表进行核对，查看是否有遗漏投保书资料。如果没有遗漏资料，则开始目审，查看投保书是否有涂改和不合格现象。如果不合格，则直接启动扫描问题件编写用例。如果合格，则开始启动本用例，并且进行扫描。		
假 设			
前提条件	投保书银行划帐成功，并在系统中有划帐成功标志。		
事后条件	发送扫描成功消息，提示录单员有新的投保书可以录入。		
优 先 级	高	使用频率	随时
场景描述	略		
事件流	主事件流：		
	<ol style="list-style-type: none"> 1. 输入投保书编号，判断是否大额保单，如果是大额保单则执行事件流第三步； 2. 查询银行划帐是否成功，如果不成功则调用编写扫描问题件用例，编写划帐没有成功，要求客户尽快划帐； 3. 选择扫描投保书，执行扫描； 4. 选择投保书切割（是将投保书图像文件分割成不同内容的图像文件），分割图包括：投保项部分、投保人和被保险人基本信息部分、投保人和被保险人健康告知部分，其他告知部分； 5. 扫描成功，发送新投保书信息于录入室。 		
异常			
对象	扫描登记（ScanRegulations） 投保书基本信息（ProposalBaseInfo） 投保书操作日志（ProposalOperationLog） 扫描图像（ScanImage）		
备注	事件流图见图6投保书扫描事件流图		

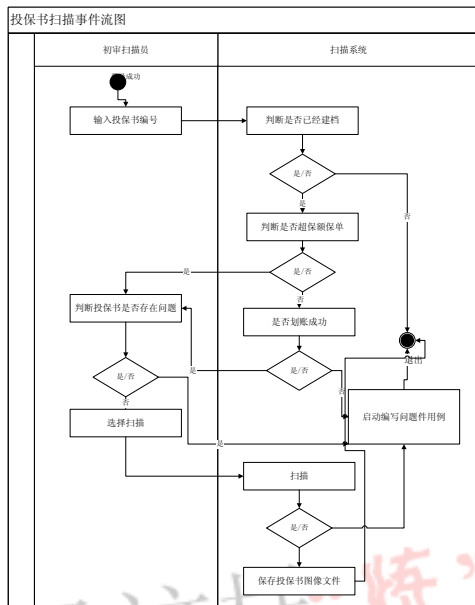


图 6 投保书扫描事件流程图

回执单扫描 (202)

回执单扫描用例描述

用例名称	回执单扫描	用例编号	202
创建者	黄飞虎	创建时间	2011年5月22日
更新者	黄飞虎	更新时间	2011年6月22日
简要说明	回执单扫描是将各个部门，主要包括录入室、核保室和扫描室下达的问题函进行回执扫描处理，扫描完成后发送回执单扫描信息与录入室，录入室启动录入用例。		
假 设			
前提条件	登录成功		
事后条件	发送相关部门包括：核保室、档案室、录入室等。		
优 先 级	高	使用频率	随时

主事件流：

事件流	<ol style="list-style-type: none"> 1. 选择回执单扫描； 2. 输入回执单编号； 3. 输入投保书编号； 4. 选择回执单类型：问题单、核保问题函、体检函、财务问卷等； 5. 执行扫描，并改变函件状态为已扫描状态； 6. 扫描成功，发送成功相关消息录入室；
问题	
对象	投保书基本信息（ProposalBaseInfo） 投保书操作日志（ProposalOperationLog） 问题件操作日志（ProblemDocumentOperationLog） 问题件（ProblemDocument） 扫描图像（ScanImage）
备注	事件流图略

扫描统计 (204)

扫描统计用例描述			
用例名称	扫描统计	用例编号	204
创建者	黄飞虎	创建时间	2011年5月22日
更新者	黄飞虎	更新时间	2011年6月22日
简要说明	按照输入条件值，查询统计一个时间段内扫描情况。		
前提条件	登陆成功		
事后条件			
优先级	高	使用频率	随时
事件	主事件流： <ol style="list-style-type: none"> 1. 输入统计开始时间； 2. 输入统计结束时间； 		

流	3. 选择统计项； 4. 选择统计方式（年/月/周/日）； 5. 显示统计信息； 6. 打印输出（可选）。
问题	
对象	扫描登记（ScanRegulations） 扫描工作汇总表（ScanWorkSummary）
备注	事件流图略

3.3 录入系统用例描述

3.3.1 录入系统功能概述

录入系统是投核保系统中将图像文件转换成数字文件的重要过程，在扫描系统完成并投保书缴费完成后，对照投保书图像文件，按照格式化形式，将数据录入到系统中，供核保、档案管理、系统维护、保险理赔和公司统计分析使用。

3.3.2 录入系统用例图

录入系统用例图如图 7 所示。

清华大学出版社

王朔韬编著

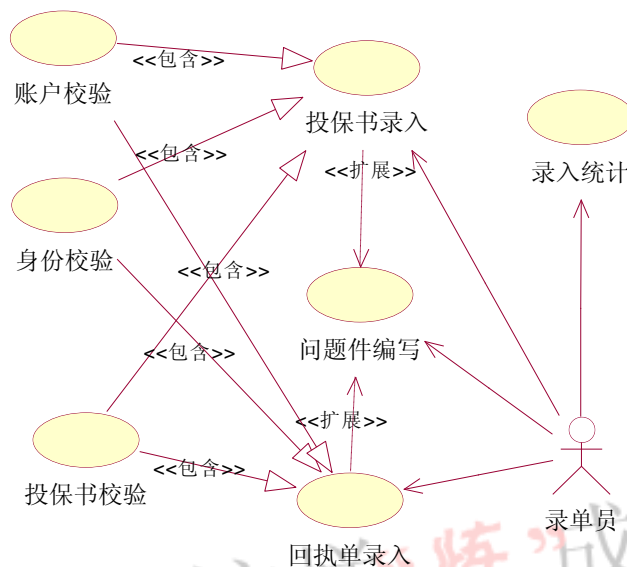


图 7 录入系统用例图

3.3.3 录入系统用例描述

投保书录入 (301)

投保书录入用例描述

用例名称	投保书录入	用例编号	301
创建者	黄飞虎	创建时间	2011年5月22日
更新者	黄飞虎	更新时间	2011年6月22日
简要说明	投保书录入用例主要是将投保书相关资料，包括基本信息、投保项、投保被保险人健康告知、投保被保险人财务告知、投保书转帐信息等。录单员录入的资料来源于扫描室已经完成的投保书图像文件。录入成功后方可进入下个环节核保环节。在投保书录入过程中，如果一旦出现因客户原因出现的投保书错误，就需要填写问题件并打印出来，中止投保书录入。		

假 设

前提条件	投保书已经扫描并保存正确的投保书图像文件。		
事后条件	进入核保环节		
优先级	高	使用频率	随时
事件流	主事件流：		
	<ol style="list-style-type: none"> 1. 录单员登陆成功。 2. 系统检索已成功扫描而未完成录入的投保书，并显示在列表界面中。 3. 录单员选择将要录入的投保书。 4. 系统显示投保书图像文件。 5. 录单员根据投保书图像文件，录入投保书相应数据。 <ol style="list-style-type: none"> 5.1 如果系统运行错误，则按照异常处理第一条处理。 5.2 经系统自动校验发现输入业务规则性错误，则系统按照异常第二条处理。 5.3 如果投保书信息需要重新修改，并且需要客户确认是，启动问题件编写事件流。 6. 成功保存。 7. 返回列表界面。 		
异常	<ol style="list-style-type: none"> 1. 则系统提示有异常，并且返回到列表界面，并且在数据库中归为输入前原始状态。 2. 系统提示数据不符合业务规则，请确认后重新输入，并且将错误数据项输入框设置为空。 		
问题件编写其他事件流	<ol style="list-style-type: none"> 1. 录单员选择问题件编写功能。 2. 选择是否需要回执。 3. 选择回执期限。 4. 启动问题件编写用例。 5. 编写成功后返回事件流第七步。 		
异常			
对象	交费和领取 (ContributionsAndReceive) 其他说明 (OtherDescription) 录入登记 (EntryRegistration) 投保书基本信息 (ProposalBaseInfo) 投保书操作日志 (ProposalOperationLog)		

	投保被保险人信息 (PolicyholdersAndBePolicyholders) 投保被保险人健康告知 (PolicyholdersAndBePolicyholdersHealthInformed) 投保被保险人财务告知 (PolicyholdersAndBePolicyholdersFinanceInformed) 职业代码 (OccupationalCode) 身故受益人 (DeathOfTheBeneficiary) 转账授权 (TransferAuthorization) 扫描图像 (ScanImage)
备注	事件流程图见图 8

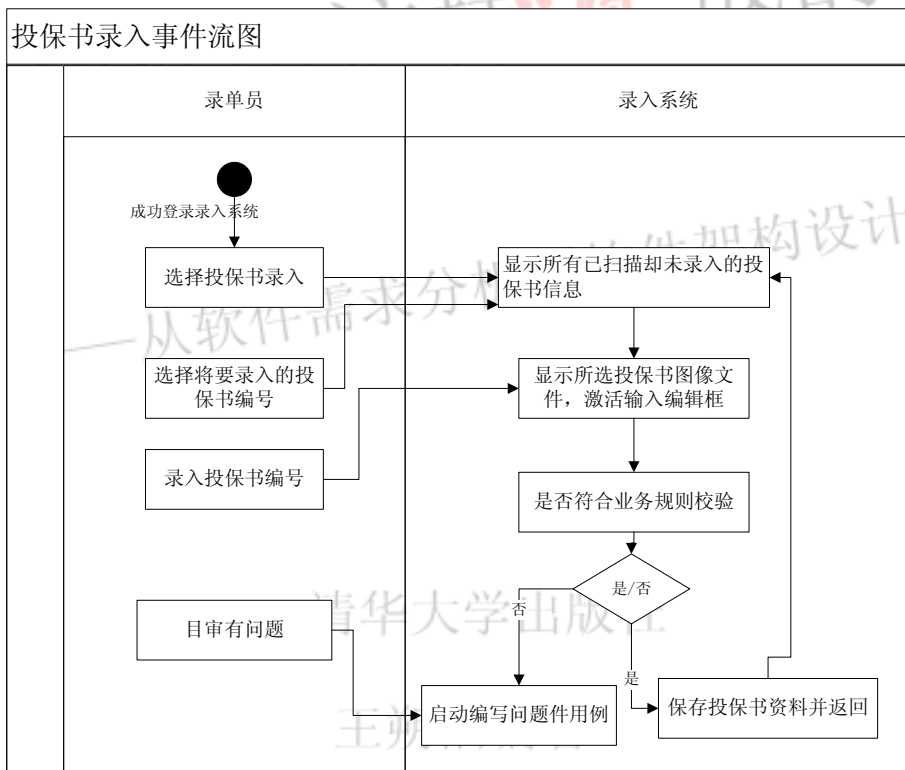


图 8 投保书录入用例流程图

录入统计 (303)

录单统计用例描述

用例名称	录单统计	用例编号	405
创建者	黄飞虎	创建时间	2011年5月22日
更新者	黄飞虎	更新时间	2011年6月22日
简要说明	完成扫描工作量统计		
假 设			
前提条件			
事后条件			
优 先 级	高	使用频率	随时
事 件 流	1. 输入统计开始时间； 2. 输入统计结束时间； 3. 选择统计项； 4. 选择统计方式（年/月/周/日）； 5. 显示统计信息； 6. 打印输出（可选）。		
对象	录入登记（EntryRegistration） 录入工作汇总表（InputWorkSummary）		
异常			
备注	事件流图省略		

王朔韬编著

3.4 核保系统用例描述

3.4.1 核保系统功能概述

核保系统是投核保管理系统的核心业务，也是功能相对复杂部分。核保系统用例图包含了核保、核保统计、问题件编写等。参与者包括核保员、高级核保员、助理核保员和首席核保员等。

3.4.2 核保系统用例图

核保系统用例图如图 9 所示。

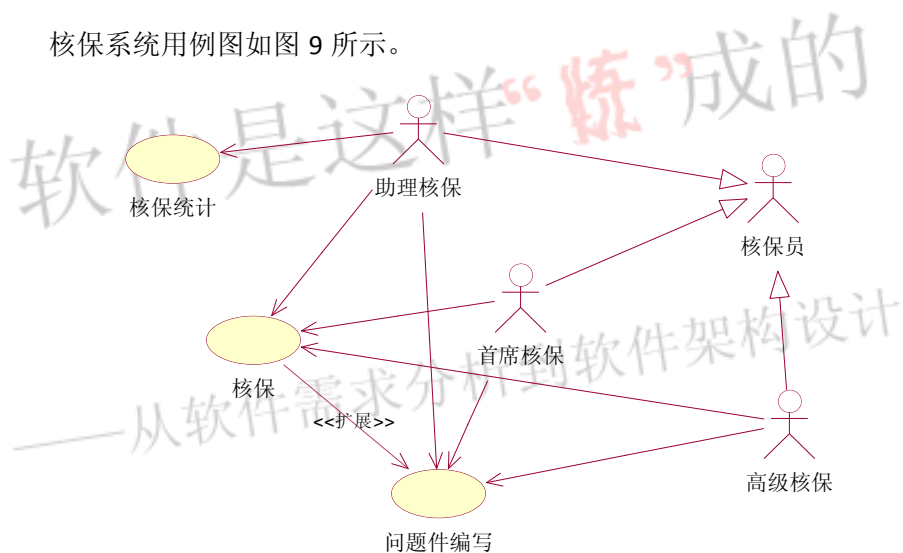


图 9 核保系统用例图

3.4.3 核保系统用例描述

核保 (401)

核保用例描述

用例名称	核保	用例编号	401
------	----	------	-----

创建者	黄飞虎	创建时间	2011年5月22日
更新者	黄飞虎	更新时间	2011年6月22日
简要说明	对自动核保通过投保书进行核保，同意审核意见则做出复审通过标志，复审没有通过，则完成编写相应函件。对初审待核保投保书，进行审核。		
假 设			
前提条件	录入成功		
事后条件	完成下游核保。		
优 先 级	高	使用频率	随时
事 件 流	主事件流：		
	<ol style="list-style-type: none"> 1. 登陆核保系统； 2. 系统自动排序已自动核保书，按照加入核保池先后顺序选择； 3. 点击将要核保投保书； 4. 系统自动显示所有投保书资料； 5. 对一审核通过投保书，做出复审通过意见； 6. 对于初审待审核待处理状态投保书，进行审核； 7. 如果属于标准体且低保额，做出核保通过意见； 8. 属于非标准体且低保额投保书，启动问题件用例 9. 如果属于加费类，调用其他事件流，启动问题件用例 10. 如果属于除外责任投保书，启动问题件用例 11. 如果属于拒保投保人，启动问题件用例 12. 如果属于高保额，将投保书状态改为复审，且将函件共同保存。 		
	启动问题件编写用例		
异常	王朔韬编者		
对象	投保书业务员信息 (SalesInProposal) 交费和领取 (ContributionsAndReceive) 体检函 (MedicalLetter) 体检规则 (MedicalRules)		

	保险产品基本信息 (InsuranceProductsBaseInfo) 保险产品费率 (InsuranceProductsRate) 保险合同 (InsuranceContract) 其他说明 (OtherDescription) 家庭成员 (FamilyMembers) 家庭成员投保情况 (FamilyMemberInsuranceCase) 家庭资产 (FamilyAssets) 投保书基本信息 (ProposalBaseInfo) 投保书操作日志 (ProposalOperationLog) 投保被保险人信息 (PolicyholdersAndBePolicyholders) 投保被保险人健康告知 (PolicyholdersAndBePolicyholdersHealthInformed) 投保被保险人财务告知 (PolicyholdersAndBePolicyholdersFinanceInformed) 投保调查 (InsureSurvey) 投保项部分 (InsureItems) 提交资料规则 (SubmitInformationRules) 收入与保障比例规则 (IncomeAnd) 核保意见 (UnderwritingComments)
备注	

核保统计 (402)

核保统计用例描述			
用例名称	核保统计	用例编号	402
创建者	黄飞虎	创建时间	2011年5月22日
更新者	黄飞虎	更新时间	2011年6月22日
简要说明	核保工作量统计		

假 设

前提条件			
事后条件			
优先级	高	使用频率	随时
事件流	主事件流：		
	1. 输入统计开始时间； 2. 输入统计结束时间； 3. 选择统计项； 4. 选择统计方式（年/月/周/日）； 5. 显示统计信息； 6. 打印输出（可选）。		
问题			
对象	核保工作汇总表（UnderwritingWorkSummary） 核保意见（UnderwritingComments）		
备注			

3.5 档案管理系统用例描述

3.5.1 档案管理系统功能概述

档案管理系统核心功能是对投核保过程中所产生的电子文档、纸质文档和保险合同，按照公司档案管理规定进行统一归纳，为保险理赔、客户查询、公司统计提供档案查询服务。

3.5.2 档案管理系统用例图

档案管理系统用例图如图 10 所示。

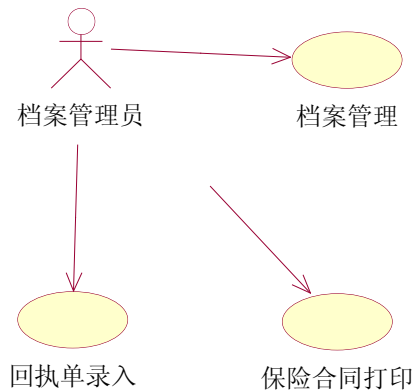


图 10 档案管理用例图

3.5.3 档案管理系统用例描述

打印保险合同 (501)

保险合同打印用例描述			
用例名称	保险合同打印	用例编号	501
创建者	黄飞虎	创建时间	2011年5月22日
更新者	黄飞虎	更新时间	2011年6月22日
简要说明	保险合同打印		
假 设			
前提条件	核保已经通过		
事后条件			
优 先 级	高	使用频率	随时
事 件	主事件流：		
	1. 登陆投保书打印系统； 2. 系统自动将终审通过投保书按照顺序列出；		

流	<ul style="list-style-type: none"> 3. 选择打印投保书； 4. 选择打印输出材料（投保书、保险合同、投保发票等）； 5. 选择打印； 6. 对投保书完成已打印状态。
异常	
对象	保险合同（InsuranceContract） 交费和领取（ContributionsAndReceive） 投保书基本信息（ProposalBaseInfo） 投保书操作日志（ProposalOperationLog） 身故受益人（DeathOfTheBeneficiary） 投保项部分（InsureItems） 扫描图像（ScanImage）
备注	

保险合同回执（502）

回执处理用例描述			
用例名称	回执处理	用例编号	502
创建者	黄飞虎	创建时间	2011年5月22日
更新者	黄飞虎	更新时间	2011年6月22日
简要说明	回执处理		
前提条件	保险合同已经打印		
事后条件			
优先级	高	使用频率	随时
事件	主事件流： <ul style="list-style-type: none"> 1. 档案管理系统； 2. 输入保险合同编号，查询保险合同； 		

流	3. 将保险合同状态改为客户已签收状态;
异常	
对象	投保书基本信息 (ProposalBaseInfo) 投保书操作日志 (ProposalOperationLog) 合同回执 (ContractReceipt) 投保书业务员信息 (SalesInProposal)
备注	

档案管理 (503)

档案管理用例描述

用例名称	档案管理	用例编号	503
创建者	黄飞虎	创建时间	2011年5月22日
更新者	黄飞虎	更新时间	2011年6月22日
简要说明	将已承保且客户签收的投保书登记。 假 设		
前提条件	保险合同已经签收		
事后条件			
优先级	高	使用频率	随时
事件流	主事件流: 1. 档案管理系统; 2. 输入保险合同编号, 查询保险合同; 3. 自动生成档案编号; 4. 输入柜号、位置号、架号; 5. 档案保存。		
问题			
对象	投保书基本信息 (ProposalBaseInfo)		

	投保书操作日志 (ProposalOperationLog) 合同回执 (ContractReceipt) 档案登记 (FileRegistered)
备注	

3.6 系统维护

3.6.1 系统维护功能概述

系统维护包含两部分内容,一部分是投核保系统运行所需要的基本数据的维护,包括编码维护、基本数据维护等,用例图如图 11。另外一部分是为系统能够正常运行而设计,包括数据备份与恢复,包括数据整理等,用例图如图 11。对于功能相对简单的用例,不进行用例图流程描述,避免文档的过度冗余。

3.6.2 用例图

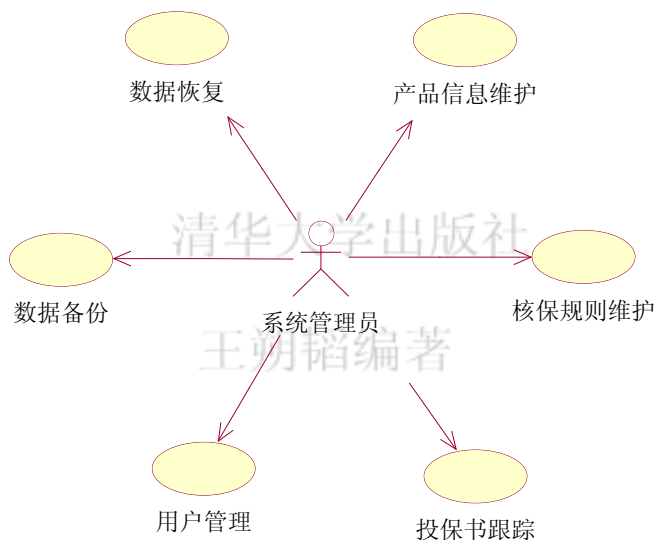


图 11 系统维护用例图

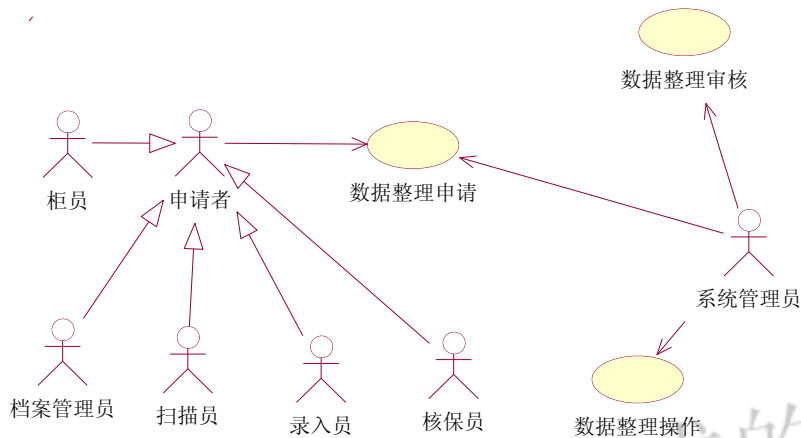


图 12 数据整理用例图

3.6.3 系统维护用例描述

投保书跟踪 (601)

查询性功能，事件流省略。

对象：

投保书基本信息 (ProposalBaseInfo)

投保书操作日志 (ProposalOperationLog)

问题件操作日志 (ProblemDocumentOperationLog)

问题件 (ProblemDocument)

投保规则维护 (602)

属于维护性功能，事件流省略

对象：

体检规则 (MedicalRules)

提交资料规则 (SubmitInformationRules)

收入与保障比例规则 (IncomeAnd)

深调规则 (DeeplySurveyRules)

累计保额规则 (TotalSumInsuredRules)

职业代码 (OccupationalCode)

保险产品维护 (603)

属于维护性功能，事件流省略

对象：

保险产品基本信息 (InsuranceProductsBaseInfo)

保险产品费率 (InsuranceProductsRate)

数据恢复 (604)

属于维护性功能，事件流省略

对象：

数据备份与恢复日志（BackupAndRestoreLog）

数据备份（605）

属于维护性功能，事件流省略

对象：

数据备份与恢复日志（BackupAndRestoreLog）

用户管理（607）

属于维护性功能，事件流省略。

对象：

用户权限（UserPermissions）

系统功能表（SystemFunction）

系统用户（SystemUser）

数据整理（608）

属于维护性用例，事件流省略。

对象：

数据整理申请表（DataArrangeApply）

投保书基本信息（ProposalBaseInfo）

数据整理审核表（DataArrangeAuditing）

数据整理操作日志 (DataArrangeLog)

3.7 公共用例

回执单录入

属于维护性用例，事件流省略。

对象：

体检函 (MedicalLetter)

家庭成员 (FamilyMembers)

家庭成员投保情况 (FamilyMemberInsuranceCase)

家庭资产 (FamilyAssets)

录入登记 (EntryRegistration)

投保调查 (InsureSurvey)

财务问卷 (FinancialQuestionnaire)

问题件操作日志 (ProblemDocumentOperationLog)

问题件 (ProblemDocument)

扫描图像 (ScanImage)

合同回执 (ContractReceipt)

用户登录

属于维护性用例，事件流省略。

对象：

用户权限（UserPermissions）

系统功能表（SystemFunction）

系统用户（SystemUser）

主页面（MainPage）

问题件编写

属于维护性用例，流程相对简单

对象：

投保书基本信息（ProposalBaseInfo）

投保书操作日志（ProposalOperationLog）

问题件操作日志（ProblemDocumentOperationLog）

问题件（ProblemDocument）

王朔韬编著

4 投核保系统领域类图

4.1 投保书领域类图

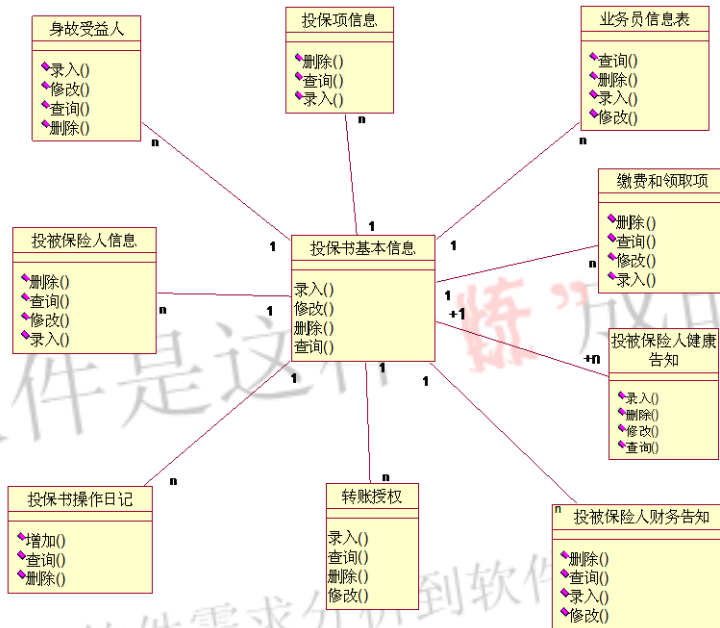


图 13

投保书领域类图，如图 13 所示，基本按照录单员工作分工为原则将投保书分割成投保书基本信息、投保（被保险）人信息、投保人（被保险）健康告知、投保（被保险）人财务及其它、身故受益人、转账授权、投保项、交费和领取项、回执单、基本信息等 9 个领域类，这些类在操作上都是具有相同的功能。

在图 13 领域类图中，投保书信息里的一条记录，可以对应于投保（被保险）人信息、投保（被保险）人财务告知、身故受益人、投保项、投保（被保险）人健康告知等都是多条记录。一张投保书可能有一张或多张回执单。因为一张投保书只会有一个转账授权帐户，一个转账和领取

项。所以只能是一对一的关系。

4.2 扫描系统领域类图

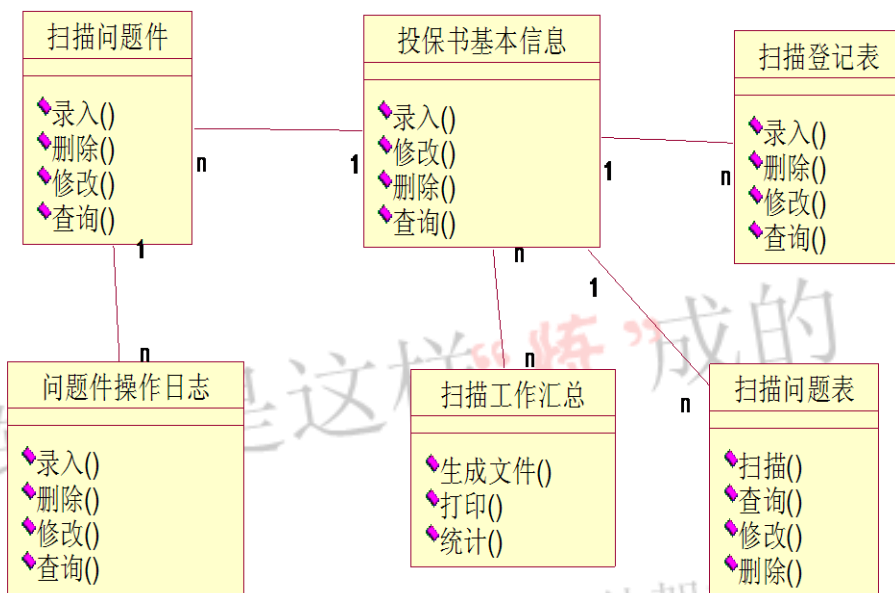


图 14 扫描系统用例图

在扫描系统中，根据不同的功能需求确定了扫描领域类图，图 14 所示，在本领域类图中，包括了扫描问题件、扫描登记表、扫描工作汇总表等。为了清晰反映出领域类之间的关系，将投保书系统的投保书基本信息类作为本领域类图中类来描述。同一张投保书就有可能出现零张或多张扫描问题件。同一张投保书有可能产生多张扫描登记记录。扫描工作汇总表是通过扫描登记表和扫描问题件两个类图综合编写产生的，所以，就是两个类图的聚合。

4.3 录入系统领域类图

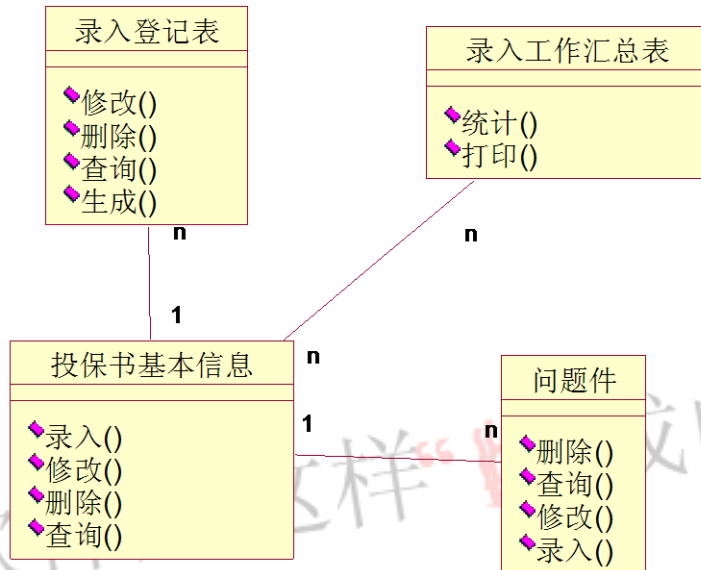


图 15 录入系统领域类图

在录入系统中，根据不同的功能需求确定了录入领域类图，如图 15 所示，在本领域类图中，包括了录入问题件、录入登记表、录入工作汇总表等。为了清晰反映出领域类之间的关系，将投保书系统的投保书基本信息类作为本领域类图中类来描述。同一张投保书就有可能出现零张或多张录入问题件。同一张投保书有可能产生多张录入登记记录。录入工作汇总表是通过录入登记表和录入问题件两个类综合编写产生的，所以，就是两个类图的聚合。

4.4 核保系统领域类图

核保系统在保险公司属于重要的工作内容之一，在功能需求和领域类图结构相对复杂，包含内容较为繁杂。

核保系统领域类图如图 16 所示，总共有体检函、问题函、核保意见

函、财务问卷、加费函、拒保函、除外责任函和财务问卷。

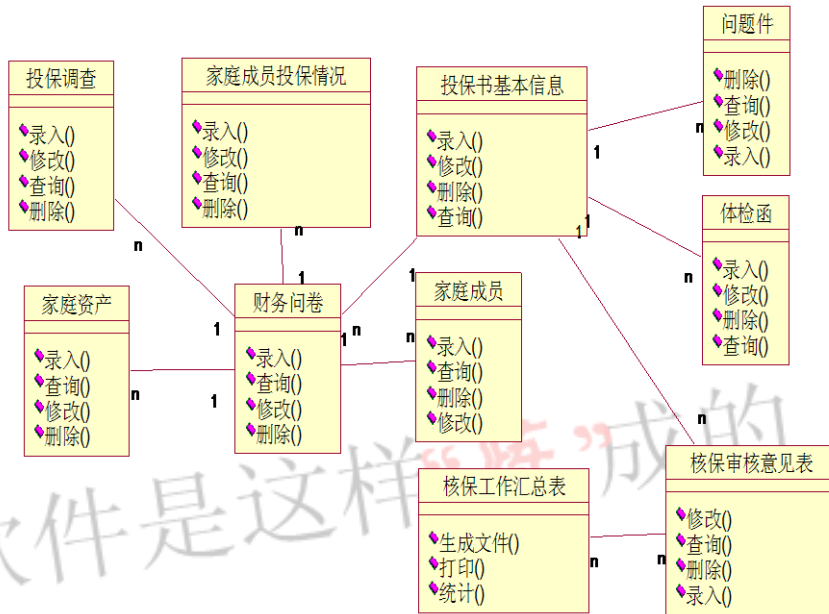


图 16 核保系统领域类图

在核保过程中，同一张投保书可能会存在多次核保以及多项核保意见。有时候需要下达多次投保函，主要是有可能被保险人在初次体检不合格的情况下，进行二次和体检，这种情况下就可能出现多次体检函下达现象。在核保过程中，有可能出现多次核保问题发生，这时就需要多次下达核保问题函。但是，对于一张投保书只允许下达一次拒保函、加费函、财务问卷、和除外责任函。

4.5 档案系统领域类图

档案系统是核保系统中最后一个环节，是将已经核保通过的投保书相关资料完成最后的整理，并且将这些原始资料按照一定的编号和存放顺序，保存起来一边查询。档案管理系统领域类图相对简单，如图 17

所示。

一张投保书只能产生一份保险合同。一份保险合同只能有一张保险合同回执单。档案登记表就是对保险合同以及相关投保资料的登记。一份保险合同只能登记一笔记录。

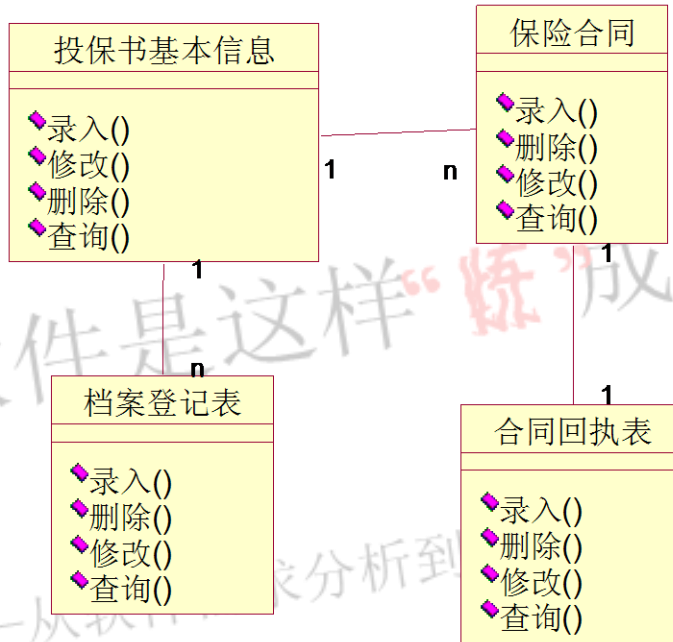


图 17 档案管理领域类图

4.6 人身保险一般规则领域类图

人身保险一般规则领域类图如图 18 所示。这些领域类包括了：特殊人群投保规则、通用规则、体检规则、深调规则、收入与保障比例和其他规则。而这些规则之间关系松散，没有任何关联。

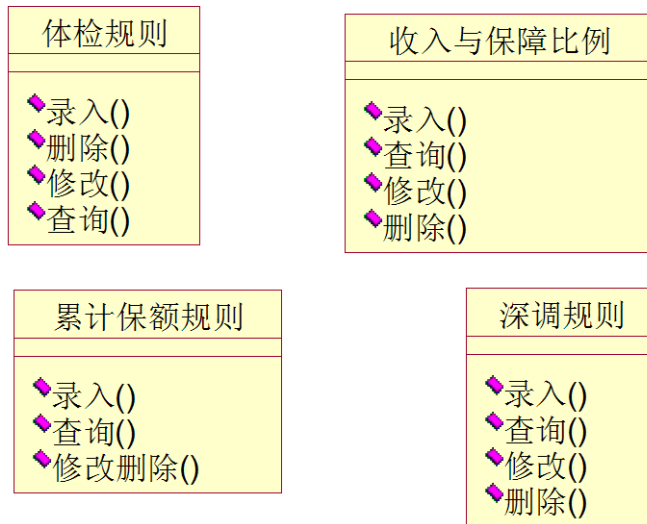


图 18 人身规则领域类图

4.7 保险产品领域类图

保险产品领域类图，是以维护具体保险产品而设计的领域类图。整个领域类图包含了产品基本信息、费率部分、投保资料规则等三个领域类图。其中，产品基本信息在领域类图中是唯一的。同一保险产品存在着不同的费率部分和针对某个保险产品的投保规则。

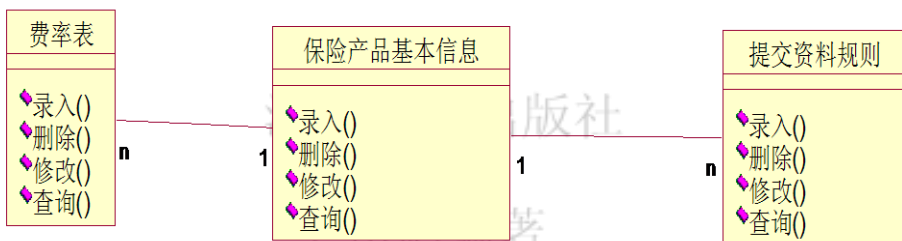


图 19 保险产品领域类图

4.8 系统维护

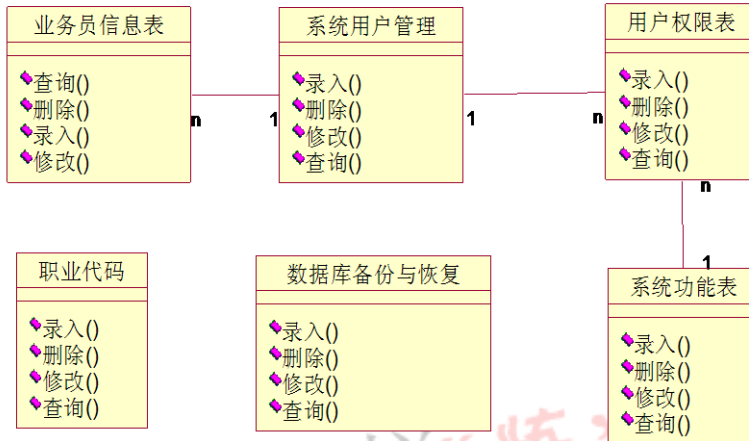


图 20 系统维护领域类图

系统维护在投保系统中是属于业务功能需求，而是属于扩展功能需求，但是，由于没想业务功能相对独立。所以在领域类图中类之间没有任何的关联关系。

4.9 柜员业务领域类图

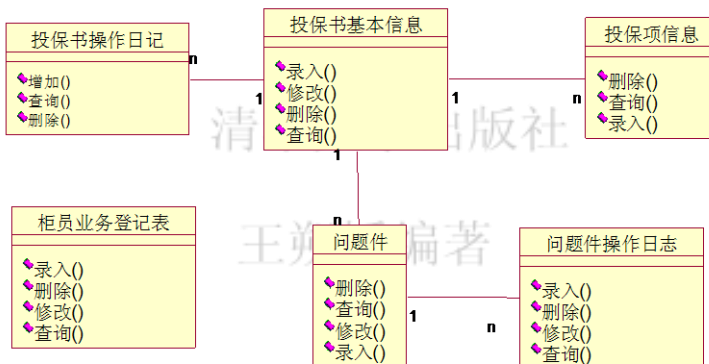


图 21 柜员业务领域类图

柜员业务领域类图包含了投保书基本信息、投保项信息、问题件操作日志、问题件和柜员业务登记表。其中柜员业务登记表是属于生成表，使系统产生类型的。如图 21 所示

4.10 数据整理

在数据整理领域类图中，存在三个领域类。其中数据整理申请表是领域类图的主表。而数据整理操作日志和数据整理申请表之间存在着一对多的关联关系。而数据整理申请表与数据整理审核表之间存在着一对一的关联关系。

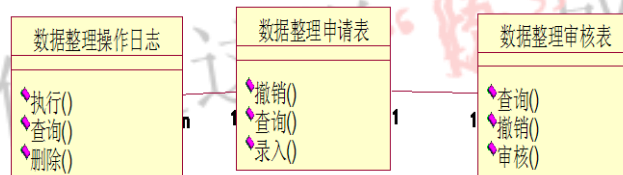


图 21 数据整理领域类图

5. 数据字典

5.1 投核保系统数据字典定义原则

投核保系统数据字典的编制应遵循科学、实用和独立的基本原则。具体原则如下：

第一，应按照统一的编制规则来编制数据字典；

第二，应遵循投核保系统信息系统建设，特别是投核保系统内部模块间的数据交换和同享的实际需求；

第三，数据元的选择应该结合投核保系统的具体情况，采用自顶向

下和自底向上相结合的方法；

第四，数据元的设计应科学地反映卫生管理对实体或事件信息的描述和处理要求；

第五，数据元的描述应具有反映数据自身特点的独立性，即与信息
系统结构和功能的无关性，但是对系统的开发有必然的指导意义。

5.2 投核保系统数据字典数据集

9.2.2.1 投保书业务员信息数据集（SalesInProposal）

标识符	中文名称	英文名称	数据类型	备注
<u>IN001</u>	投保书编号	ProposalNumber		
<u>EM001</u>	业务员编号	SalesNumbers		
<u>OT001</u>	销售渠道	Sales Channels		
<u>EM002</u>	业务员姓名	ClerkName		
<u>EM003</u>	业务员部组	MinistryOfGroupSales		
<u>FM001</u>	保险合同号	NoInsuranceContract		
<u>FM002</u>	签署日期	SignatureDATE		
<u>OT002</u>	展业比例	ExhibitionIndustryRatio		
<u>OT003</u>	展业形式	ExhibitionIndustryModus		（共同展业，独立展业）

9.2.2.2 交费和领取数据集（ContributionsAndReceive）

标识符	中文名称	英文名称	数据类型	备注
IN001	投保书编号	ProposalNumber		
IN002	期交/趸交合 计	InsurancePremiumsTotal		

IN003	追加保费	AdditionalInsurancePremiums		
IN004	交费频次	PaymentFrequency		
IN005	一年期主险/ 附加险自动 申请续保	FringeInsuranceAutomaticApplication		
IN006	首期交费方 式	FirstPaymentMode		
IN007	续期/续保交 费方式	NextpaymentMode		
IN008	过宽限期是 否自动垫交	GraceAutomaticContributions		
IN009	是否有社保 或公费医疗	OfSocialInsuranceOrPublicHealth Services		

9.2.2.3 体检函数数据集 (MedicalLetter)

标识符	中文名称	英文名称	数据类型	备注
UN017	调查单编号	SurveyDocumentNumber		
UN038	AF 编号	AFNumber		
UN001	体检函序号	SerialNumber		
UN002	体检函项目名称	HealthItemTitle		
UN003	体检函类型	HealthType		
UN004	体检函作用	HealthEffects		
UN005	体检函健康范围值	HealthyRangeOfValues		
UN006	体检函结果	HealthResults		
UN007	体检函体检意见	HealthMedicalAdvice		

9.2.2.4 体检规则数据集 (MedicalRules)

标识符	中文名称	英文名称	数据类型	备注
IR001	序号	SerialNumber		
IR002	体检标准	HealthMedicalStandards		
IR003	最大年龄	MedicalMaximumAge		
IR004	最小年龄	MedicalMinimumAge		
IR005	最小累计保额	MedicalMinimumCumulativeInsuredAmount		
IR006	最大累计保额	MedicalMaximumCumulativeInsuredAmount		
IR007	是否体检	MedicalNeedToMedicalExamination		

9.2.2.5 保险产品基本信息数据集

(InsuranceProductsBaseInfo)

标识符	中文名称	英文名称	数据类型	备注
IP001	产品编号	ProductNumber		
IP002	产品名称	ProductTitle		
IP003	产品类型	ProductType		
IP004	产品险种	ProductKind		
IP005	基本保额	BasedInsuredAmount		
IP006	标准系数	StandardsFactor		

9.2.2.6 保险产品费率数据集 (InsuranceProductsRate)

标识符	中文名称	英文名称	数据类型	备注
IP001	产品编号	ProductNumber		

IP007	性别	Sex		
IP008	年龄	Age		
IP009	交费期间	PayPeriod		
IP010	费率	Rates		

9.2.2.7 保险合同数据集 (InsuranceContract)

标识符	中文名称	英文名称	数据类型	备注
IN001	投保书编号	ProposalNumber		
FM001	合同编号	NoInsuranceContract		
EM002	合同签署人	SignedPerson		
FM003	打印日期	PrintedDate		
FM004	制作日期	EditDate		
EM002	打印人	PrintedPerson		
EM002	经手人	DealWithPerson		

9.2.2.8 其他说明数据集 (OtherDescription)

标识符	中文名称	英文名称	数据类型	备注
IN001	投保书编号	ProposalNumber		
IN010	其他—说明序号	OtherSerialNnumber		
IN011	其他说明—说明对象	OtherDescriptionObject		
IN012	其他说明—说明内容	OtherDescriptionContents		

9.2.2.9 系统用户数据集 (SystemUser)

标识符	中文名称	英文名称	数据类型	备注
-----	------	------	------	----

EM001	工号	JobID		
EM002	姓名	Name		
EM004	性别	Sex		
EM005	职务	Position		
EM006	级别	Level		
EM007	用户名	UserName		
EM008	密码	PassWord		
EM009	分公司名称	BranchName		
EM010	部门	Department		
EM003	组部	Unit		
EM011	地址	Address		
EM012	数据库用户组	DatabaseUserGroup		

9.2.2.10 家庭成员数据集 (FamilyMembers)

标识符	中文名称	英文名称	数据类型	备注
UN017	调查单编号	SurveyDocumentNumber		
UN038	AF 编号	AFNumber		
OT004	姓名	Name		Domain
OT005	性别	Sex		
OT006	年龄	Age		
OT007	职业	Career		
OT008	关系	Relationship		
OT009	收入来源	SourceOfIncome		

9.2.2.11 家庭成员投保情况数据集 (FamilyMemberInsuranceCase)

标识符	中文名称	英文名称	数据类	备注
-----	------	------	-----	----

			型	
UN017	调查单编号	SurveyDocumentNumber		
UN038	AF 编号	AFNumber		
OT004	姓名	Name		
UN008	寿险保额	LifeInsuranceInsuredAmount		
UN009	健康保额	HealthInsuranceInsuredAmount		
UN010	重疾险保额	MajorDiseases InsuredAmount		
UN011	意外险保额	AccidentInsurance InsuredAmount		
UN012	保险公司名 称			

9.2.2.12 家庭资产数据集

(FamilyAssets) 标 识符	中文名称	英文名称	数据类型	备注
UN017	调查单编号	SurveyDocumentNumber		
UN038	AF 编号	AFNumber		
UN013	房产	Estate		
UN014	私人汽车	PrivateVehicles		
UN015	银行存款	BankDeposits		
UN016	负债	Balance		

9.2.2.13 录入登记数据集 (EntryRegistration)

标识符	中文名称	英文名称	数据类型	备注
IC001	录单编号	InputDocumentsNumber		
IN001	投保书编号	ProposalNumber		

EM002	姓名	Name		
EM001	工号	JobID		
EM010	部门名称	Department		
EM009	分公司名称	BranchName		
IC002	录入项目	InputItem		
IC003	录入类型	InputType		(投保书或问题件)
OT010	录入日期	InputDate		
OT010	开始时间	StartTime		
OT012	结束时间	End Time		
PP001	问题件编号	ProblemDocumentNumber		
IC004	录入地址	InputAddress		
IC005	录入建议	InputSuggest		
IC006	目前状态	InputCurrentState		

9.2.2.14 扫描登记数据集 (ScanRegulations)

标识符	中文名称	英文名称	数据类型	备注
IN001	投保书编号	ProposalNumber		
SC001	扫描单编号	ScanDocumentNumber		
EM002	姓名	Name		
EM001	工号	JobID		
EM010	部门名称	Department		
EM009	分公司名称	BranchName		
SC002	扫描项目	ScanItem		
SC008	类型	ScanType		
OT010	操作日期	OperationDate		
SC003	操作结论	ScanOperationResults		
OT011	开始时间	StartTime		
OT012	结束时间	EndTime		

PP001	问题件编号	ProblemDocumentNumber		
SC004	扫描地址	ScanAddress		
SC005	建议	ScanSuggest		
SC006	目前状态	ScanCurrentState		

9.2.2.15 投保书基本信息数据集 (ProposalBaseInfo)

标识符	中文名称	英文名称	数据类型	备注
IN001	投保书编号	ProposalNumber		
OT010	登记日期	RegistrationDate		
IN013	投保人身份证号	ProposerIDNumber		
IN014	投保人姓名	ProposerName		
IN015	投保人年龄	ProposerAge		
IN016	投保人性别	ProposerSex		
IN017	投保人银行帐号	BankAccountNumbers		
IN018	开户银行	TheDepositoryBank		
IN019	投保总额	TotalInsured		
IN020	年交保费	PayPremiumsOnYear		
IN021	被保险人身份证号码	TheInsuredIDNumber		
IN022	被保险人姓名	TheInsuredName		
IN023	被保险人年龄	TheInsuredAge		
IN024	被保险人性别	TheInsuredSex		

9.2.2.16 投保书操作日志数据集 (ProposalOperationLog)

标识符	中文名称	英文名称	数据类型	备注
IN001	投保书编号	ProposalNumber		
IN025	投保书—操作类型	ProposalOperationType		
OT010	操作日期	OperationDate		

OT013	操作结论	OperationResults		
EM002	操作人	Name		
EM001	操作工号	JobID		
EM009	分公司	BranchName		
EM010	部门	Department		
IN099	投保书—目前状态	ProposalCurrentState		

9.2.2.17 投 被 保 险 人 信 息 数 据 集 (PolicyholdersAndBePolicyholders)

标识符	中文名称	英文名称	数据类型	备注
IN001	投保书编号	Proposal Number		
IN026	类别	Type		(投保人或被保险人)
OT004	姓名	Name		
OT005	性别	Sex		
IN027	国籍	Nationality		
IN028	户籍	census		
IN029	学历	educational background		
IN030	婚姻状况	marital status		
OT014	证件类型	Certificates Type		
OT015	证件号码	Certificates ID		
IN031	出生日期	Birth Date		
IN032	年龄	Age		
IN033	工作单位	Work units		
IN034	身高	Body Height		
IN035	体重	Body weight		
OT007	职业	Occupational		
OT018	职业代码	Occupational Code		
IN036	手机号码	Mobile phone number		

IN037	家庭电话	Home Tel number		
IN038	办公室电话	Office Tel		
IN039	首选电话	Preferred Tel number		
IN040	联系地址	Contact Address		
IN041	联系邮编	Contact PostCode		
IN042	家庭地址	Home Address		
IN043	家庭邮编	Home PostCode		
IN044	E_MAIL	E_mail		
IN045	与投保人关系	Relationship with proposer		
IN046	签发日期	Date of issue		

9.2.2.18 投保被保险人健康告知数据集 (PolicyholdersAndBePolicyholdersHealthInformed)

标识符	中文名称	英文名称	数据类型	备注
IN001	投保书编号	ProposalNumber		
IN026	类别	Type		(投保人或被保险人)
IN047	健康告知询问事项	HealthQueryItems		
IN048	健康告知选择项	HealthChooseItems		
IN049	健康告知特别说明	HealthSpecialNote		

9.2.2.19 投保被保险人财务告知数据集 (PolicyholdersAndBePolicyholdersFinanceInformed)

标识符	中文名称	英文名称	数据类型	备注
IN001	投保书编号	ProposalNumber		

IN050	财务告知类别	FinanceType		(投保人或被保险人)
IN051	财务告知询问事项	FinanceQueryItems		
IN052	财务告知选择项	FinanceChooseItems		
IN053	财务告知特别说明	FinanceSpecialNote		

9.2.2.20 投保调查数据集 (InsureSurvey)

标识符	中文名称	英文名称	数据类型	备注
IN001	投保书编号	ProposalNumber		
UN038	AF 编号	AFNumber		
UN017	调查单编号	SurveyDocumentNumber		
UN019	投保目的	InsureTarget		
UN020	投保经历	InsureExperience		
UN021	工作单位名称	Name of work		
UN022	单位性质	UnitNature		
UN023	经营范围	BusinessRange		
UN024	属于行业	TheIndustry		
UN025	行业工作年限	WorkPeriodOnIndustry		
UN026	在此单位工作时间	WorkPeriodOnWorkUnit		
UN027	所在单位是否注册	YesOrNotRegistered		
OT010	注册时间	RegisteredDate		
UN028	之前单位任职	PositionBeforeThisUnit		
UN029	是否有其他兼职	YesOrNoPluralism		

9.2.2.21 投保项部分数据集 (InsureItems)

标识符	中文名称	英文名称	数据类型	备注
IN001	投保书编号	Proposal Number		
IP011	险种编号	InsurancecategoriesNO		

IP003	险种类型	InsuranceCategoriesType		
IP004	投保险种	Insurance categories		
IP030	险种名称	ProductName		
IP012	基本保险金额/ 份数/档次	BasicInsuranceAmount		
IP013	保险期间	PeriodOfInsurance		
IP009	交费年限	PayPeriod		
IP014	期交/年交/趸交 保险费	Period InsurancePremiums		
IP015	投保对象	InsuranceBeau		

9.2.2.22 提交资料规则数据集 (SubmitInformationRules)

标识符	中文名称	英文名称	数据类型	备注
IP001	产品编号	ProductNumber		
IR004	最小年龄	MinimumAge		
IR003	最大年龄	MaximumAge		
IR005	最小保额	MinimumSumInsured		
IR006	最大保额	MaximumSumInsured		
IR008	健康资料	HealthInformation		
IR009	财务资料	FinancialInformation		

9.2.2.23 收入与保障比例规则数据集 (IncomeAnd amount Relations)

标识符	中文名称	英文名称	数据类型	备注
			型	

IR001	序号	SerialNumber		
IR003	最大年龄	MaximumAge		
IR004	最小年龄	MinimumAge		
IR010	收入与寿 险保额关 系	IncomeAndLifeInsuranceAmountRelations		
IR011	收入与重 疾保额关 系	IncomeAndHealthInsuranceAmountRelations		

9.2.2.24 数据备份与恢复日志数据集 (BackupAndRestoreLog)

标识符	中文名称	英文名称	数据类型	备注
OT011	开始时间	StartTime		
OT012	结束时间	EndTime		
EM001	工号	JobID		
SM001	备份或恢复内容	BackupAndRestoreContent		
SM002	物理地址	PhysicalAddress		
SM003	方式	Mode		
SM004	操作类型	OperationType		备份或恢复
SM005	备注	Notes		

9.2.2.25 柜员业务登记数据集 (TellerBusinessRegistration)

标识符	中文名称	英文名称	数据类型	备注
IN001	投保书编号	ProposalNumber		

TO001	登记编号	RegisteredNumber		
EM002	姓名	Name		
EM001	工号	JobID		
EM010	部门名称	Department		
EM009	分公司名称	BranchName		
TO002	登记项目	RegisteredItem		
TO003	登记类型	RegisteredType		
OT010	操作日期	OperationDate		
OT011	开始时间	StartTime		
OT012	结束时间	EndTime		
PP001	问题件编号	ProblemDocumentNumber		
PP002	登记地址	RegisteredAddress		
TO004	操作结论	OperationResult		
TO005	目前状态	CurrentState		

9.2.2.26 核保意见数据集 (UnderwritingComments)

标识符	中文名称	英文名称	数据类型	备注
IN001	投保书编号	ProposalNumber		
UN030	审核等级	AuditLevel		(初审、复审、终审)
EM001	工号	JobId		
EM009	分公司	BranchName		
EM010	部门名称	Department		
EM005	职务	Position		
EM001	姓名	Name		
OT010	审核日期	AuditDate		
UN031	核保意见	Underwriting Comments		
UN032	是否下达函件	Letter issued yes or no		
UN033	函件类型	LetterType		

UN034	函件名称	LetterTitle		
OT010	下达日期	IssuedDate		
UN035	回执期限	Receipt Period		
UN036	是否按时回执	TimelyReceipt		
UN037	是否进入下环节	YesOrNotNextStep		
UN038	核保结论	AuditResult		

9.2.2.27 档案登记数据集 (FileRegistered)

标识符	中文名称	英文名称	数据类型	备注
IN001	投保书编号	ProposalNumber		
FM005	档案编号	FileNumber		
OT010	登记日期	RegisteredDate		
EM001	登记人工号	JobID		
FM006	档案名称	FileTitle		
EM002	登记人姓名	Name		
FM007	库房号	StoreHouseNumber		
FM008	架号	ShelvesNumber		
FM009	层号	LayerNumber		
FM010	有效期限	Valid Period		

9.2.2.28 深调规则数据集 (DeeplySurveyRules)

标识符	中文名称	英文名称	数据类型	备注
IR001	序号	SerialNumber		
IR012	最大金额	MaximumSumInsured		
IR013	最小金额	MinimumSumInsured		
IR014	所需资料名称	NeededDocument		

9.2.2.29 用户权限数据集 (UserPermissions)

标识符	中文名称	英文名称	数据类型	备注
EM001	工号	JobID		
SM007	功能编号	FunctionNumber		
OT010	授权时间	AuthorizeTime		
EM002	授权人	Name		
SM006	功能描述	FunctionsDescription		
OT010	有效日期	ValidDate		

9.2.2.30 累计保额规则数据集 (TotalSumInsuredRules)

标识符	中文名称	英文名称	数据类型	备注
IR015	人群类别	PopulationCategories		
IP004	产品险种	ProductType		
IR006	最高累计保额	MaximumSumInsured		

9.2.2.31 职业代码数据集(OccupationalCode)

标识符	中文名称	英文名称	数据类型	备注
OT018	职业代码	OccupationalCode		
OT007	职业名称	OccupationalName		
OT019	级别	OccupationalLevel		

9.2.2.32 财务问卷数据集 (FinancialQuestionnaire)

标识符	中文名称	英文名称	数据类型	备注
-----	------	------	------	----

IN001	投保书编号	ProposalNumber		
UN038	AF 编号	AFNumber		
IN014	投保人姓名	ProposerName		
IN013	投保人证件号码	ProposerNumberID		
EM002	理财顾问姓名	Name		
EM001	理财顾问工号	Financial advisors ID		

9.2.2.33 身故受益人数据集 (DeathOfTheBeneficiary)

标识符	中文名称	英文名称	数据类型	备注
IN001	投保书编号	ProposalNumber		
OT004	姓名	Name		
OT005	性别	Sex		
OT010	出生日期	BirthDate		
OT014	证件类型	CertificatesType		
OT015	证件号码	CertificatesID		
IN054	与被保险人关系	RelationshipWithInsurer		
IN055	受益顺序	BenefitOrder		
IN056	受益比例	BenefitRatio		

9.2.2.34 转账授权数据集 (TransferAuthorization)

标识符	中文名称	英文名称	数据类型	备注
IN001	投保书编号	ProposalNumber		
IN014	帐户所有人姓名	AccountOwnerName		
IN057	缴费类型	PaymentType		
IN054	与被保险人关系	RelationshipWithInsurer		
IN018	开户银行	TheDepositaryBank		
IN017	帐号	AccountNumber		

9.2.2.35 问题件操作日志数据集 (ProblemDocumentOperationLog)

标识符	中文名称	英文名称	数据类型	备注
PP001	问题件编号	Problem Document Number		
EM002	操作人	Operator		
PP003	操作类型	Operation Type		回执、录入、扫描、 下达
EM001	工号	Job ID		
PP008	操作日期	Operator Date		
PP007	问题件类型	Type		(扫描、录入、核保)
EM009	分公司	Branch Name		
EM010	操作部门	Department		
PP004	操作结果	Operation Reults		
PP005	是否可以进入 下个环节	YES OR NO next steps		
PP006	备注	NOTE		

9.2.2.36 问题件数据集 (ProblemDocument)

标识符	中文名称	英文名称	数据类型	备注
IN001	投保书编号	ProposalNumber		
PP001	问题件编号	ProblemDocumentNumber		
PP007	问题件类型	ProblemDocumentType		扫描、录入、核保
PP008	问题件下达日期	ProblemDocumentIssuedDate		
PP009	问题详细说明	ProblemDetailsDescription		
EM001	编写员工号	JobID		
EM002	编写人姓名	Name		

OT010	录入日期	InputDate		
OT010	系统打印日期	SystemPrinterDate		
EM002	业务员姓名	Name		
PP010	系统记录号	SystemRecordNumber		
PP011	是否需要回执	NeedToReceipt		
PP012	回执期限	ReceiptPeriod		
PP005	是否可以进入下一个环节	NeedToNextSteps		
EM010	部门名称	Department		
EM009	分公司名称	BranchName		

9.2.2.37 扫描图像数据集 (ScanImage)

标识符	中文名称	英文名称	数据类型	备注
IN001	投保书编号	ProposalNumber		
SC001	扫描件编号	ScanDocumentNumber		
PP001	问题件编号	ProblemDocumentNumber		
OT010	日期	Date		
EM002	姓名	Name		
SC099	扫描件名称	ScanDocumentTitle		
EM009	分公司	BranchName		
EM010	扫描部门	Department		
SC007	图像路径	GraphicsPath		

9.2.2.38 系统功能表数据集 (SystemFunction)

标识符	中文名称	英文名称	数据类型	备注
SM007	功能编号	FunctionNumber		
SM008	功能名称	FunctionTitle		

SM006	功能描述	FunctionDescrip		
SM009	功能连接	FunctionLinks		

9.2.2.39 合同回执数据集 (ContractReceipt)

标识符	中文名称	英文名称	数据类型	备注
FM001	合同编号	ContractNumber		
FM011	回执日期	ReceiptDate		
EM001	录入工号	InputJobID		
EM002	录入人员	InputName		
OT010	签署日期	SignedDate		
EM001	销售员	SalesName		
EM002	销售工号	SalesJobID		

9.2.2.40 核保工作总结表 (UnderwritingWorkSummary)

标识符	中文名称	英文名称	数据类型	备注
CA001	统计开始日期	CountStartDate		
CA002	统计结束日期	CountEndDate		
CA003	受理数	AcceptNumber		
CA004	标准体数	StandardBody		
CA005	次标准体数	SubStandardBody		
CA006	承保数	UnderWrite		
CA007	拒保数	UninsurableRiskNumber		
CA009	深调函数	DeeplySurveyLetter		

9.2.41 扫描工作汇总表 (ScanWorkSummary)

标识符	中文名称	英文名称	数据类型	备注
CA001	统计开始日期	CountStartDate		
CA002	统计结束日期	CountEndDate		
CA003	受理数	AcceptNumber		
CA016	投保书数量	ScanProposalNumber		
CA010	问题件数量	ProblemLetterNumber		
CA012	回执数量	ReceiptNumber		
CA013	未回执数量	ReceiptNumberIsNot		

9.2.42 录入工作汇总表 (InputWorkSummary)

标识符	中文名称	英文名称	数据类型	备注
CA001	统计开始日期	CountStartDate		
CA002	统计结束日期	CountEndDate		
CA003	受理数	AcceptNumber		
CA010	问题数量	ProblemLetterNumber		
CA016	投保书数量	ScanProposalNumber		

9.2.43 业绩报表 (ExploitSummary)

标识符	中文名称	英文名称	数据类型	备注
CA001	统计开始日期	CountStartDate		
CA002	统计结束日期	CountEndDate		
EM001	业务员编号	JobId		
IP001	产品编号	ProductNumber		
IP002	产品名称	ProductTitle		
CA014	保额	InsuredAmount		

CA015	规模保费	ScaleInsuredMount		
IP006	标准系数	StandardsFactor		
CA019	标准保费	StandardInsuredAmount		
CA020	名次	Rank		
EM002	业务员姓名	Name		

9.2.44 数据整理申请表 (DataArrangeApply)

标识符	中文名称	英文名称	数据类型	备注
DA001	数据整理申请单编号	ApplyFormNumber		
EM001	员工编号	JobID		
EM002	员工姓名	Name		
EM010	申请部门	Department		
IN001	投保书编号	ProposalNumber		
DA002	数据整理申请原因	DataArrangeReason		
DA003	数据整理操作请求	DataArrangeOperation		
DA004	申请日期	ApplyDate		
DA005	数据整理操作期限	Period		

9.2.45 数据整理审核表 (DataArrangeAuditing)

标识符	中文名称	英文名称	数据类型	备注
DA001	数据整理申请单编号	Apply form Number		
EM001	员工编号	Job ID		
EM002	员工姓名	Name		
EM010	申请部门	Departmen		
IN001	投保书编号	Proposal Number		
DA002	申请原因	DataArrange Reason		
DA006	审核日期	Audit Date		

DA007	数据整理审核结果	Data Arrange Result		
EM001	审核人工号	Job ID		
DA008	操作方式	Operation Way		

9.2.46 数据整理操作日志 (DataArrangeLog)

标识符	中文名称	英文名称	数据类型	备注
DA001	数据整理申请单编号	ApplyFormNumber		
IN001	投保书编号	ProposalNumber		
EM002	员工姓名	Name		
EM001	员工编号	JobID		
DA009	操作日期	Operation Date		
DA008	操作方式	OperationWay		
DA010	执行语句	ExecutiveStatements		

9.2.47 异常说明表 (ExceptionDetail)

标识符	中文名称	英文名称	数据类型	备注
EX001	异常编号	ExceptionId		
EX002	捕获异常时间	ExceptionDateTime		
EX003	异常详细信息	ExceptionDetail		
EX004	异常类型	ExceptionType		
EX005	抛出方式	ExceptionThrown		
EX006	工号	JobId		
EX007	姓名	Name		
EX008	部门	Department		

5.3 投核保系统元数据设计

5.3.1 相关说明

本节详细说明了标识符开头字母表达的含义。标识符编写规则标识开头字母表达的含义：

IN (Insurance)：表示为投保书类元数据；

SC(Scan)：表示为扫描业务数据类元数据；

IC (InputClass)：表示为录入业务数据类元数据；

TO (Teller Operation)：表示为柜员业务数据类元数据；

UN (Unwriting)：表示为核保类数据类元数据；

FM (FileManagement)：表示为档案管理类元数据；

SM (SystemMaintained)：表示为系统维护类元数据；

IP (InsuranceProduct)：表示为保险产品类元数据；

IR (InsuranceRule)：表示为投保规则类元数据；

OT (Other)：表示为其他类元数据；

EM (Employee)：表示为员工类元数据；

PP (Problem Paper) 问题件类型元数据；

DA (Data Arrange) 数据整理元数据；

CA (Count Analysis) 统计分析元数据。

EX (Exception Detail) 异常描述数据

5.3.2 元数据编制

5.3.2.1 投保书类

IN001 投保书编号

标识符	IN001	中文名称	投保书编号	英文名称	Proposal Number
简称	投保书编号	定义	是针对每张投保书编写的号码		
数据类型	字符串	同义名词	投保单编号		
元数据类型	元数据	计量单位	无	值域	25 位

IN002 期交/趸交合计

标识符	IN002	中文名称	期交/趸交合计	英文名称	Insurance premiums Total
简称	期趸交	定义	是指交纳保费的期间，其中包括按期交纳和一次性交纳		
数据类型	DEC	同义名词			
元数据类型	元数据	计量单位	元	值域	大于 100 元的任意数字

IN003 追加保费

标识符	IN003	中文名称	追加保费	英文名称	Additional Insurance premiums
简称		定义	是指在保险合同中，按照约定追加保险费用，提高保额		
数据类型	DEC	同义名词	无		
元数据类型		计量单位	元	值域	大于 100 的任意数字

IN004 交费频次

标识符	IN004	中文名称	交费频次	英文名称	Payment frequency
简称		定义	是指交费的频率，一般指按月、按年、按季等		
数据类型	整数	同义名词			
元数据类型	元数据	计量单位	月/季/年	值域	整数

IN005 一年期主险/附加险自动申请续保

标识符	IN005	中文名称	一年期主险/附加险自动申请续保		
英文名称	Fringe Insurance Automatic application				

简称		定义	是指一年期的保险产品到期是不是自动续保费，合同生效		
数据类型	数值	同义名词			
元数据类型	元数据	计量单位	元	值域	大于 100 的任何数值

IN006 首期交费方式

标识符	IN006	中文名称	首期交费方式		
英文名称	First payment Mode				
简称		定义	首期费方式是指采取现金、划账和支票方式的意思		
数据类型	字符	同义名词			
元数据类型	元数据	计量单位		值域	现金/支票/划账

IN007 续期/续保交费方式

标识符	IN007	中文名称	续期/续保交费方式		
英文名称	Next payment Mode				
定义	选择续期交费的交款方式，包括银行划账、支票、现金				
简称		同义名词		值域	划账/支票/现金
数据类型	字符	元数据类型	元数据	计量单位	

IN008 过宽限期是否自动垫交

标识符	IN008	中文名称	过宽限期是否自动垫交		
英文名称	Grace Automatic Contributions				
简称		定义	在宽限期内如果投保人没有按时交费，是否可以将保险分红作为保费自动扣除。		
数据类型	字符	同义名词	无		
元数据类型	元数据	计量单位		值域	是/否

IN009 是否有社保或公费医疗

标识符	IN009	中文名称	是否有社保或公费医疗		
英文名称	Of social insurance or Public health services				
定义	选择是否有社会保险和公费医疗的选择项				
简称		同义名词		值域	是/否
数据类型	字符	元数据类型	元数据	计量单位	

IN010 其他说明序号

标识符	IN010	中文名称	其他一说明序号		
英文名称	Other Serial number				
定义	是关于投保书中投保人和被保险人特别告知内容的序列号，按照自然数顺序编号。				
简称		同义名词		值域	1 开始自然数增长
数据类型	整数	元数据类型		计量单位	

IN011 其他说明说明对象

标识符	IN011	中文名称	其他说明—说明对象			
英文名称	Other Description Object					
定义	其他说明项目中要说明的标题					
简称		同义名词		值域	长字符不限制	
数据类型	字符	元数据类型		计量单位		

IN012 其他说明说明内容

标识符	IN012	中文名称	其他说明—说明内容		
英文名称	Other Description contents				
定义	其他说明项目详细描述				
简称		同义名词		值域	长字符不限制
数据类型	字符	元数据类型	元数据	计量单位	

IN013 投保人身份证号

标识符	IN013	中文名称	投保人身份证号		
英文名称	proposer ID number				
定义	投保人的身份证号码				
简称		同义名词	投保人证件号码	值域	不限
数据类型	字符	元数据类型	元数据	计量单位	

IN014 投保人姓名

标识符	IN014	中文名称	投保人姓名		
英文名称	proposer Name				
定义	投保人是 <u>指与保险人订立保险合同，并按照保险合同负有支付保险费义务的人</u>				
简称		同义名词		值域	字符串
数据类型	字符串	元数据类型		计量单位	

IN015 投保人年龄

标识符	IN015	中文名称	投保人年龄		
英文名称	proposer Age				
定义	投保人的周岁年龄				
简称		同义名词		值域	大于 18 岁，小于 65 岁
数据类型	整数	元数据类型	元数据	计量单位	

IN016 投保人性别

标识符	IN016	中文名称	投保人性别		
英文名称	proposer Sex				
定义	投保人的性别				
简称		同义名词		值域	男/女
数据类型	字符	元数据类型		计量单位	

IN017 投保人银行帐号

标识符	IN017	中文名称	投保人银行帐号			
英文名称	Bank account numbers					
定义	投保人用来交纳保费的银行帐号					
简称		同义名词	账户所有人姓名	值域	字符串任意长度	
数据类型	字符串	元数据类型	元数据	计量单位		

IN018 开户银行

标识符	IN018	中文名称	开户银行		
英文名称	The depository bank				
定义	投保人用来交纳保费银行帐号所在的银行				
简称		同义名词		值域	任意长度字符串
数据类型	字符	元数据类型		计量单位	

IN019 投保总额

标识符	IN019	中文名称	投保总额		
英文名称	Total insured				
定义	是指在某一保单中各种保险产品投保保额的总和				
简称	保额	同义名词		值域	任意数值, 并且大于 1
数据类型	数值	元数据类型		计量单位	万元

IN020 年交保费

标识符	IN020	中文名称	年交保费		
英文名称	Pay premiums on year				
定义	是指投保人在每年所交保费的总额				
简称		同义名词		值域	任意数值
数据类型	数值	元数据类型		计量单位	元

IN021 被保险人身份证号码

标识符	IN021	中文名称	被保险人身份证号码		
英文名称	The Insured ID Number				
定义	被保险人的身份证件号码				
简称		同义名词		值域	不限
数据类型	字符	元数据类型	元数据	计量单位	

IN022 被保险人姓名

标识符	IN022	中文名称	被保险人姓名		
英文名称	The Insured Name				
定义	被保险的真实姓名				

简称		同义名词		值域	不限
数据类型	字符	元数据类型		计量单位	

IN023 被保险人年龄

标识符	IN023	中文名称	被保险人年龄		
英文名称	The Insured Age				
定义	被保险人的周岁年龄				
简称		同义名词		值域	大于 0 的整数
数据类型	整数	元数据类型	元数据	计量单位	

IN024 被保险人性别

标识符	IN024	中文名称	被保险人性别		
英文名称	The Insured sex				
定义	被保险的性别				
简称		同义名词		值域	男/女
数据类型	字符	元数据类型		计量单位	

IN025 投保书——操作类型

标识符	IN025	中文名称	投保书——操作类型		
英文名称	Proposal Operation Type				
定义	投保书的操作类型，包括扫描、录入、核保、承保等				
简称	操作类型	同义名词	投保单	值域	扫描/录入/核保/承保/ 建档/问题件
数据类型	字符	元数据类型	元数据	计量单位	

IN026 类别

标识符	IN026	中文名称	类别		
英文名称	Type				
定义	投保人和被保险人两种类型。				
简称		同义名词		值域	投保人/被保险人
数据类型	字符	元数据类型	元数据	计量单位	

IN027 国籍

标识符	IN027	中文名称	国籍		
英文名称	Nationality				
定义	是指投保人或被保险人所在的国籍，港、澳、台为地区。				
简称		同义名词		值域	不限
数据类型	字符	元数据类型	元数据	计量单位	

IN028 户籍

标识符	IN028	中文名称	户籍		
-----	-------	------	----	--	--

英文名称	census				
定义	是指投保人或被保险人的户口所在地				
简称		同义名词		值域	不限
数据类型	字符	元数据类型		计量单位	

IN029 学历

标识符	IN029	中文名称	学历		
英文名称	educational background				
定义	是指投保人或被保险人的教育经历，按照国家指定的学历标准				
简称		同义名词		值域	不限
数据类型	字符	元数据类型		计量单位	

IN030 婚姻状况

标识符	IN030	中文名称	婚姻状况		
英文名称	Marital Status				
定义	投保人和被保险人的婚姻状况				
简称		同义名词		值域	已婚/未婚
数据类型	字符	元数据类型	元数据	计量单位	

IN031 出生日期

标识符	IN031	中文名称	出生日期		
英文名称	Birth Date				
定义	投保人或被保险人的出生日期，按照公历日期登记。				
简称		同义名词		值域	长日期
数据类型	日期	元数据类型	元	计量单位	

IN032 年龄

标识符	IN032	中文名称	年龄		
英文名称	Age				
定义	投保人和被保险人年龄，是指周岁年龄				
简称		同义名词		值域	大于 0，小于 65 岁
数据类型	整数	元数据类型	元数据	计量单位	

IN033 工作单位

标识符	IN033	中文名称	工作单位		
英文名称	Work units				
定义	投保人和被保险人的工作单位				
简称		同义名词		值域	不限
数据类型	字符	元数据类型	元数据	计量单位	

IN034 身高

标识符	IN034	中文名称	身高
英文名称	Body Height		
定义	是指投保人和被保险的身高		
简称		同义名词	
数据类型	整数	元数据类型	
		值域	大于 0 的整数
		计量单位	厘米

IN035 体重

标识符	IN035	中文名称	体重
英文名称	Body weight		
定义	是指投保人和被保险人的体重		
简称		同义名词	
数据类型	数值	元数据类型	元数据
		值域	大于 0 的数值
		计量单位	公斤 (kg)

IN036 手机号码

标识符	IN036	中文名称	手机号码
英文名称	Mobile phone number		
定义	投保人和被保险人的手机号码		
简称		同义名词	
数据类型	字符	元数据类型	元数据
		值域	数字字符串
		计量单位	

IN037 家庭电话

标识符	IN037	中文名称	家庭电话
英文名称	Home Tel number		
定义	投保人或被保险人的家庭电话号码		
简称		同义名词	
数据类型	字符	元数据类型	元数据
		值域	数字字符串
		计量单位	

IN038 办公室电话

标识符	IN038	中文名称	办公室电话
英文名称	Office Tel		
定义	投保人或被保险人办公室电话号码		
简称		同义名词	
数据类型	字符	元数据类型	元数据
		值域	数字字符串
		计量单位	

IN039 首选电话

标识符	IN039	中文名称	首选电话
英文名称	Preferred Tel number		
定义	投保人或被保险人联系时, 首要选择的电话号码		
简称		同义名词	
数据类型	字符	元数据类型	元数据
		值域	数字字符串
		计量单位	

IN040 联系地址

标识符	IN040	中文名称	联系地址			
英文名称	Contact Address					
定义	投保人或被保险人联系地址					
简称		同义名词		值域	不限	
数据类型	字符	元数据类型	元数据	计量单位		

IN041 联系邮编

标识符	IN041	中文名称	联系邮编		
英文名称	Contact PostCode				
定义	投保人或被保险人联系邮政编码				
简称		同义名词		值域	数字字符
数据类型	字符	元数据类型	元数据	计量单位	

IN042 家庭地址

标识符	IN042	中文名称	家庭地址		
英文名称	Home Address				
定义	投保人或被保险人家庭地址				
简称		同义名词		值域	不限
数据类型	字符	元数据类型	元数据	计量单位	

IN043 家庭邮编

标识符	IN043	中文名称	家庭邮编		
英文名称	Home PostCode				
定义	投保人或被保险人家庭联系邮政编码				
简称		同义名词		值域	数字字符串
数据类型	字符	元数据类型	元数据	计量单位	

IN044 E_MAIL

标识符	IN044	中文名称	E_MAIL		
英文名称	E_mail				
定义	投保人和被保险人的电子邮箱地址				
简称		同义名词		值域	字符串+@
数据类型	字符	元数据类型	元数据	计量单位	

IN045 与投保人关系

标识符	IN045	中文名称	与投保人关系		
英文名称	Relationship with proposer				
定义	是指被保险人与投保人的法定关系。				
简称		同义名词		值域	母子/父子/母女/父女/ 夫妻/法定

数据类型	字符	元数据类型	元数据	计量单位	
-------------	----	--------------	-----	-------------	--

IN046 签发日期

标识符	IN046	中文名称	签发日期		
英文名称	Date of issue				
定义	投保书投保人和被保险人签名日期。				
简称		同义名词		值域	长日期型
数据类型	日期型	元数据类型		计量单位	

IN047 健康告知询问事项

标识符	IN047	中文名称	健康告知询问事项		
英文名称	Health Query Items				
定义	健康告知需要咨询的项目名称				
简称		同义名词		值域	不限
数据类型	字符	元数据类型	元数据	计量单位	

IN048 健康告知选择项

标识符	IN048	中文名称	健康告知选择项		
英文名称	Health Choose Items				
定义	健康告知的具体内容。				
简称		同义名词		值域	不限
数据类型	字符	元数据类型	元数据	计量单位	

IN049 健康告知特别说明

标识符	IN049	中文名称	健康告知特别说明		
英文名称	Health Special Note				
定义	健康告知项目中的特别说明项目。				
简称		同义名词		值域	不限
数据类型	字符	元数据类型	元数据	计量单位	

IN050 财务告知类别

标识符	IN050	中文名称	财务告知类别		
英文名称	Finance Type				
定义	财务告知类别，是投保人或被保险人的选择。				
简称		同义名词		值域	投保人/被保险人
数据类型	字符	元数据类型		计量单位	

IN051 财务告知询问事项

标识符	IN051	中文名称	财务告知询问事项		
英文名称	Finance Query Items				
定义	财务告知需要询问的项目				
简称		同义名词		值域	不限

数据类型	字符	元数据类型		计量单位	
-------------	----	--------------	--	-------------	--

IN052 财务告知选择项

标识符	IN052	中文名称	财务告知选择项		
英文名称	Finance Choose Items				
定义	投保项财务告知选择的内容				
简称		同义名词		值域	不限
数据类型	字符	元数据类型	元数据	计量单位	

IN053 财务告知特别说明

标识符	IN053	中文名称	财务告知特别说明		
英文名称	Finance Special Note				
定义	财务告知方面的特别说明项目。				
简称		同义名词		值域	不限
数据类型	字符	元数据类型	元数据	计量单位	

IN054 与被保险人关系

标识符	IN054	中文名称	与被保险人关系		
英文名称	Relationship with insurer				
定义	是指身故受益人与被保险之间的关系				
简称		同义名词		值域	夫妻/母子/父子/父女/母女/监护
数据类型	字符	元数据类型		计量单位	

IN055 受益顺序

标识符	IN055	中文名称	受益顺序		
英文名称	Benefit Order				
定义	是指被保险人身故后, 受益人获取理赔得先后顺序。				
简称		同义名词		值域	自然数 1 开始
数据类型	整数	元数据类型	元数据	计量单位	

IN056 受益比例

标识符	IN056	中文名称	受益比例		
英文名称	Benefit ratio				
定义	是指同一受益顺序的受益人获取理赔额的比例。同一顺序比例不能大于百分之百				
简称		同义名词		值域	大于 0, 小于等于 1
数据类型	数值	元数据类型		计量单位	

IN057 缴费类型

标识符	IN057	中文名称	缴费类型		
英文名称	Payment type				
定义	是指交费的方式, 一般指银行划账、支票和现金				

简称		同义名词		值域	银行划账/支票/现金
数据类型	字符	元数据类型	元数据	计量单位	
IN099 投保书—目前状态					
标识符	IN099	中文名称	投保书—目前状态		
英文名称	Proposal Current state				
定义	投保书的当前状态，包括建档、录入、扫描、核保、承保等状态				
简称		同义名词		值域	建档/录入/扫描/核保/承保
数据类型	字符	元数据类型	元数据	计量单位	

5.3.2.2 扫描类

SC001 扫描单编号

标识符	SC001	中文名称	扫描单编号		
英文名称	Scan Document Number				
定义	就是在每个扫描件完成后，系统自动生成的扫描单编号。				
简称		同义名词		值域	不限
数据类型	字符	元数据类型		计量单位	

SC002 扫描项目

标识符	SC002	中文名称	扫描项目		
英文名称	Scan Item				
定义	是指扫描文件中名称和具体内容。				
简称		同义名词		值域	不限
数据类型	字符	元数据类型	元数据	计量单位	

SC008 扫描类型

标识符	SC008	中文名称	类型		
英文名称	Scan Type				
定义	扫描件类型，其中包括投保书、问题件和深调函等。				
简称		同义名词		值域	投保书/问题件/其他/体检函/财务问卷
数据类型	字符	元数据类型	元数据	计量单位	

SC003 操作结论

标识符	SC003	中文名称	操作结论		
英文名称	Scan Operation Results				
定义	对扫描件扫描后操作的结论进行标识。				
简称		同义名词		值域	问题件/正常
数据类型	字符	元数据类型	元数据	计量单位	

SC004 扫描地址

标识符	SC004	中文名称	扫描地址			
英文名称	Scan Address					
定义	扫描件扫描单位地址					
简称		同义名词		值域	不限	
数据类型	字符	元数据类型	元数据	计量单位		

SC005 建议

标识符	SC005	中文名称	建议			
英文名称	Scan Suggest					
定义	扫描件操作后期建议					
简称		同义名词		值域	不限	
数据类型	字符	元数据类型		计量单位		

SC006 目前状态

标识符	SC006	中文名称	目前状态			
英文名称	Scan Current State					
定义	扫描子状态					
简称		同义名词		值域	不限	
数据类型	字符	元数据类型	元数据	计量单位		

SC007 图像路径

标识符	SC007	中文名称	图像路径			
英文名称	Graphics Path					
定义	是指扫描文件存在的文件路径					
简称		同义名词		值域	不限	
数据类型	字符	元数据类型	元数据	计量单位		

SC099 扫描件名称

标识符	SC099	中文名称	扫描件名称			
英文名称	Scan Document Title					
定义	是指扫描件的文件名称。					
简称		同义名词		值域	不限	
数据类型	字符	元数据类型		计量单位		

5.3.2.3 录入类

IC001 录单编号

标识符	IC001	中文名称	录单编号			
英文名称	Input documents Number					

定义	是指录入是对录入表单的编号。类型编号+录入员编号+日期+顺序号。				
简称		同义名词		值域	类型类型+录入员编号+日期+顺序号
数据类型	字符	元数据类型	元数据	计量单位	

IC002 录入项目

标识符	IC002	中文名称	录入项目		
英文名称	Input Item				
定义	描述录入的项目名称，是属于概要描述性文字。				
简称		同义名词		值域	不限
数据类型	字符	元数据类型	元数据	计量单位	

IC003 录入类型

标识符	IC003	中文名称	录入类型		
英文名称	Input type				
定义	录入件的类型，包括了：投保书（编号：1）；问题件（编号：2）；财务问卷（编号：3）。				
简称		同义名词		值域	投保书/问题件/其他/体检函/财务问卷
数据类型	字符	元数据类型	元数据	计量单位	

IC004 录入地址

标识符	IC004	中文名称	录入地址		
英文名称	Input Address				
定义	是指录入人员所在的工作单位地址，便于追查问题件。				
简称		同义名词		值域	不限
数据类型	字符	元数据类型	元数据	计量单位	

IC005 录入建议

标识符	IC005	中文名称	录入建议		
英文名称	Input suggest				
定义	录入建议是在录入后，关于录入件的一些建议性说明				
简称		同义名词		值域	不限
数据类型	字符	元数据类型	元数据	计量单位	

IC006 录入目前状态

标识符	IC006	中文名称	目前状态		
英文名称	Input Current State				
定义	录入过程的子状态，包括初录和复核录入两种。				
简称		同义名词		值域	初录/复核录入
数据类型	字符	元数据类型	元数据	计量单位	

5.3.2.4 柜员业务类

TO001 登记编号

标识符	TO001	中文名称	登记编号			
英文名称	Registered Number					
定义	柜员业务登记编号 类型+工号+日期+顺序号					
简称		同义名词		值域	类型+工号+日期+顺序号	
数据类型	字符	元数据类型	元数据	计量单位		

TO002 登记项目

标识符	TO002	中文名称	登记项目		
英文名称	Registered Item				
定义	登记项目是指描述登记项目的相关内容。				
简称		同义名词		值域	不限制
数据类型	字符	元数据类型	元数据	计量单位	

TO003 登记类型

标识符	TO003	中文名称	登记类型		
英文名称	Registered type				
定义	登记类型是指将登记的文件类型，包括：投保书（编号：1）；问题件（编号：2），体检函（编号：3），深调函（编号：4），其他。				
简称	类型	同义名词		值域	投保书/问题件/其他/体检函/财务问卷
数据类型	字符	元数据类型	元数据	计量单位	

TO004 操作结论

标识符	TO004	中文名称	操作结论		
英文名称	Operation Result				
定义	关于柜员登记的一些描述记录。				
简称		同义名词		值域	不限
数据类型	字符	元数据类型	元数据	计量单位	

TO005 目前状态

标识符	TO005	中文名称	目前状态		
英文名称	Current State				
定义	相关登记文件的子状态。				
简称		同义名词		值域	不限
数据类型	字符	元数据类型	元数据	计量单位	

5.3.2.5 档案管理类

FM001 合同编号

标识符	FM001	中文名称	合同编号			
英文名称	Contract Number					
定义	保险合同的编号。产品编号+分公司编号+业务员编号+年月+顺序号					
简称		同义名词	保险合同号	值域		
数据类型	字符	元数据类型	元数据	计量单位		

FM002 签署日期

标识符		中文名称			
英文名称					
定义					
简称		同义名词		值域	
数据类型		元数据类型		计量单位	

FM003 打印日期

标识符	FM003	中文名称	打印日期		
英文名称	Printed Date				
定义	合同打印的日期				
简称		同义名词		值域	日期+时间
数据类型	日期型	元数据类型	元数据	计量单位	

FM004 制作日期

标识符	FM004	中文名称	制作日期		
英文名称	Edit Date				
定义	合同制作日期				
简称		同义名词		值域	日期+时间
数据类型	Date	元数据类型	元数据	计量单位	

FM005 档案编号

标识符	FM005	中文名称	档案编号		
英文名称	File number				
定义	档案的编号				
简称		同义名词		值域	不限
数据类型	字符	元数据类型	元数据	计量单位	

FM006 档案名称

标识符	FM006	中文名称	档案名称		
英文名称	File Title				

定义	档案名称				
简称		同义名词		值域	不限
数据类型	字符型	元数据类型	元数据	计量单位	

FM007 库房号

标识符	FM007	中文名称	库房号		
英文名称	Storehouse Number				
定义	档案存放的库房编号				
简称		同义名词		值域	不限
数据类型	字符	元数据类型	元数据	计量单位	

FM008 架号

标识符	FM008	中文名称	架号		
英文名称	Shelves Number				
定义	存放档案文件的档案架编号				
简称		同义名词		值域	不限
数据类型		元数据类型	元数据	计量单位	

FM009 层号

标识符	FM009	中文名称	层号		
英文名称	Layer Number				
定义	档案资料存放的架号中的层号				
简称		同义名词		值域	不限
数据类型	字符	元数据类型	元数据	计量单位	

FM010 有效期限

标识符	FM010	中文名称	有效期限		
英文名称	Valid Period				
定义	档案保存有效期限。				
简称		同义名词		值域	大于 0
数据类型	整数	元数据类型		计量单位	年

FM011 回执日期

标识符	FM011	中文名称	回执日期		
英文名称	Receipt Date				
定义	保险回执日期				
简称		同义名词		值域	长日期
数据类型	Date	元数据类型		计量单位	

5.3.2.6 核保业务类

UN001 体检函序号

标识符	UN001	中文名称	体检函序号			
英文名称	Serial number					
定义	体检函项目序列号					
简称	序号	同义名词		值域		
数据类型	字符	元数据类型	元数据	计量单位		

UN002 体检函项目名称

标识符	UN002	中文名称	体检函项目名称		
英文名称	Health ItemTitle				
定义	体检项目				
简称	项目名称	同义名词		值域	不限
数据类型	字符	元数据类型	元数据	计量单位	

UN003 体检函类型

标识符	UN003	中文名称	体检函类型		
英文名称	Health Type				
定义	体检项目类型				
简称	类型	同义名词		值域	不限
数据类型	字符	元数据类型	元数据	计量单位	

UN004 体检函作用

标识符	UN004	中文名称	体检函作用		
英文名称	Health Effects				
定义	体检项目作用				
简称	作用	同义名词		值域	不限
数据类型	字符	元数据类型	元数据	计量单位	

UN005 体检函健康范围值

标识符	UN005	中文名称	体检函健康范围值		
英文名称	Healthy range of values				
定义	表示体检项目在正常的健康范围				
简称	健康范围值	同义名词		值域	不限
数据类型	字符	元数据类型	元数据	计量单位	

UN006 体检函结果

标识符	UN006	中文名称	体检函结果		
英文名称	Health Results				
定义	是指被保险人的体检结果值				

简称	结果	同义名词		值域	不限
数据类型	字符	元数据类型	元数据	计量单位	

UN007 体检函体检意见

标识符	UN007	中文名称	体检函体检意见		
英文名称	Health Medical advice				
定义	在体检结束后，医生给被保险人的健康意见				
简称	体检意见	同义名词		值域	不限
数据类型	字符	元数据类型	元数据	计量单位	

UN008 寿险保额

标识符	UN008	中文名称	寿险保额		
英文名称	Life Insurance Insured amount				
定义	家庭成员中所投保的寿险保额总和				
简称		同义名词		值域	大于 1
数据类型	数值	元数据类型	元数据	计量单位	万元

UN009 健康保额

标识符	UN009	中文名称	健康保额		
英文名称	Health insurance InsuredAmount				
定义	被保险人家庭成员中某一人员健康险总额				
简称		同义名词		值域	
数据类型	数值	元数据类型		计量单位	万元

UN010 重疾险保额

标识符	UN010	中文名称	重疾险保额		
英文名称	Major diseases Insured amount				
定义	被保险人家庭成员中某一成员的重大疾病保险保额				
简称	重疾保额	同义名词		值域	
数据类型	DEC	元数据类型	元数据	计量单位	万元

UN011 意外险保额

标识符	UN011	中文名称	意外险保额		
英文名称	Accident insurance Insured amount				
定义	被保险人家庭成员中某一成员意外险保额总数				
简称		同义名词		值域	
数据类型	数值	元数据类型	元数据	计量单位	万元

UN012 保险公司名称

标识符	UN012	中文名称	保险公司名称		
英文名称	Insurance Company Name				
定义	被保险人所投保产品所在公司名称				

简称		同义名词		值域	不限
数据类型	字符	元数据类型		计量单位	万元

UN013 房产

标识符	UN013	中文名称	房产		
英文名称	Estate				
定义	是指被保险人家庭资产中房产市场价值				
简称		同义名词		值域	
数据类型	数值	元数据类型	元数据	计量单位	万元

UN014 私人汽车

标识符	UN014	中文名称	私人汽车		
英文名称	Private vehides				
定义	被保险人家庭资产中私人车辆市场价值				
简称		同义名词		值域	
数据类型	数值	元数据类型	元数据	计量单位	万元

UN015 银行存款

标识符	UN015	中文名称	银行存款		
英文名称	Bank deposits				
定义	被保险人家庭资产中银行存款的数量				
简称		同义名词		值域	
数据类型	数值	元数据类型		计量单位	万元

UN016 负债

标识符	UN016	中文名称	负债		
英文名称	Balance				
定义	被保险人家庭外欠债务数量				
简称		同义名词		值域	
数据类型	数值	元数据类型		计量单位	万元

UN017 调查单编号

标识符	UN017	中文名称	调查单编号		
英文名称	Survey Document Number				
定义	调查单编号				
简称		同义名词		值域	不限
数据类型	字符	元数据类型		计量单位	

UN019 投保目的

标识符	UN019	中文名称	投保目的		
英文名称	Insure target				
定义	被保险人投保的主要目的和意图				

简称		同义名词		值域	不限
数据类型	字符	元数据类型	元数据	计量单位	

UN020 投保经历

标识符	UN020	中文名称	投保经历		
英文名称	Insure Experience				
定义	是指被保险人的投保经历				
简称		同义名词		值域	
数据类型	字符	元数据类型		计量单位	

UN021 工作单位名称

标识符	UN021	中文名称	工作单位名称		
英文名称	Name of work				
定义	被保险人工作单位名称				
简称		同义名词		值域	不限
数据类型	超长度字符串	元数据类型	元数据	计量单位	

UN022 单位性质

标识符	UN022	中文名称	单位性质		
英文名称	Unit Nature				
定义	被保险人工作单位性质				
简称		同义名词		值域	
数据类型	字符	元数据类型	元数据	计量单位	

UN023 经营范围

标识符	UN023	中文名称	经营范围		
英文名称	Business Range				
定义	被保险人工作单位经营范围				
简称		同义名词		值域	
数据类型	字符	元数据类型		计量单位	

UN024 属于行业

标识符	UN024	中文名称	属于行业		
英文名称	The industry				
定义	被保险人从事行业的行业性质				
简称		同义名词		值域	
数据类型	字符	元数据类型	元数据	计量单位	

UN025 行业工作年限

标识符	UN025	中文名称	行业工作年限		
英文名称	Work Period On industry				

定义	被保险人工作年限				
简称		同义名词		值域	
数据类型	字符	元数据类型		计量单位	

UN026 在此单位工作时间

标识符	UN026	中文名称	在此单位工作时间		
英文名称	Work period on work unit				
定义	是指被保险人在现有工作行业工作年限				
简称		同义名词		值域	
数据类型	数值	元数据类型		计量单位	

UN027 所在单位是否注册

标识符	UN027	中文名称	所在单位是否注册		
英文名称	Yes or not Registered				
定义	被保险人工作单位是否在国家管理机构登记备案				
简称		同义名词		值域	
数据类型	字符	元数据类型		计量单位	

UN028 之前单位任职

标识符	UN028	中文名称	之前单位任职		
英文名称	Position before this unit				
定义	在现有单位任职之前的单位名称				
简称		同义名词		值域	不限
数据类型	字符	元数据类型	元数据	计量单位	

UN029 是否有其他兼职

标识符	UN029	中文名称	是否有其他兼职		
英文名称	Yes or no pluralism				
定义	被保险人是否在其他单位有兼职				
简称		同义名词		值域	
数据类型	字符	元数据类型	元数据	计量单位	

UN030 审核等级

标识符	UN030	中文名称	审核等级		
英文名称	Audit Level				
定义	主要是指投保书审核的级别，包括：初审、复审、终审等。				
简称	等级	同义名词		值域	初审/复审/终审
数据类型	字符	元数据类型	元数据	计量单位	

UN031 核保意见

标识符	UN031	中文名称	核保意见		
英文名称	Underwriting comments				

定义	核保人员对投保书的核保意见				
简称		同义名词		值域	
数据类型	字符	元数据类型	元数据	计量单位	

UN032 是否下达函件

标识符	UN032	中文名称	是否下达函件		
英文名称	Letter issued yes or no				
定义	核保意见中是否需要下达其他函件				
简称		同义名词		值域	是/否
数据类型	字符	元数据类型	元数据	计量单位	

UN033 函件类型

标识符	UN033	中文名称	函件类型		
英文名称	Letter Type				
定义	下达的函件类型，包括：问题件、体检函、深调函等。				
简称		同义名词		值域	问题件/体检函/深调函
数据类型	字符	元数据类型	元数据	计量单位	

UN034 函件名称

标识符	UN034	中文名称	函件名称		
英文名称	Letter Title				
定义	下达的函件的名称				
简称		同义名词		值域	
数据类型	字符	元数据类型	元数据	计量单位	

UN035 回执期限

标识符	UN035	中文名称	回执期限		
英文名称	Receipt Period				
定义	函件回执期限				
简称		同义名词		值域	无
数据类型	日期	元数据类型	元	计量单位	

UN036 是否按时回执

标识符	UN036	中文名称	是否按时回执		
英文名称	imely receipt				
定义	是否需要按时回执，选择是或否				
简称		同义名词		值域	是/否
数据类型	字符	元数据类型	元数据	计量单位	

UN037 是否进入下环节

标识符	UN037	中文名称	是否进入下环节		
英文名称	Yes or not Next step				

定义	指的是投保书操作是否可以进入下个环节，选择是或否				
简称		同义名词		值域	是/否
数据类型	字符	元数据类型		计量单位	

UN038 AF 编号

标识符	UN038	中文名称	AF 编号		
英文名称	财务问卷编号				
定义					
简称		同义名词		值域	
数据类型	字符	元数据类型	元数据	计量单位	

UN039 核保结论

标识符	UN039	中文名称	核保结论		
英文名称	AuditResult				
定义	是指核保人员对投保书的概括性结论				
简称		同义名词		值域	受理/标准体/次标准体 /承保/拒保/深调函
数据类型	字符	元数据类型	元数据	计量单位	

5.3.2.6 系统维护类

SM001 备份或恢复内容

标识符	SM001	中文名称	备份或恢复内容		
英文名称	Backup and Restore Content				
定义	数据备份或者内容介绍，便于查询数据备份状态				
简称		同义名词		值域	不限
数据类型	字符	元数据类型		计量单位	

SM002 物理地址

标识符	SM002	中文名称	物理地址		
英文名称	Physical Address				
定义	数据备份和恢复存储的物理地址				
简称		同义名词		值域	
数据类型	字符	元数据类型		计量单位	

SM003 方式

标识符	SM003	中文名称	方式		
英文名称	mode				
定义	数据备份或恢复选择方式				

简称		同义名词		值域	备份/恢复
数据类型	字符	元数据类型		计量单位	

SM004 操作类型

标识符	SM004	中文名称	操作类型		
英文名称	Operation Type				
定义	数据的操作类型，包括差异备份、完全备份等				
简称		同义名词		值域	
数据类型	字符	元数据类型		计量单位	

SM005 备注

标识符	SM005	中文名称	备注		
英文名称	Notes				
定义	对数据备份与恢复操作的详细说明				
简称		同义名词		值域	
数据类型	字符	元数据类型		计量单位	

SM006 功能描述

标识符	SM006	中文名称	功能描述		
英文名称	Functions Description				
定义	对于用户权限中某一项功能的描述。				
简称		同义名词		值域	
数据类型	字符	元数据类型	元数据	计量单位	

SM007 功能编号

标识符	SM007	中文名称	功能编号		
英文名称	Function number				
定义	对每个功能项进行唯一编号				
简称		同义名词		值域	
数据类型	字符	元数据类型	元数据	计量单位	

SM008 功能名称

标识符	SM008	中文名称	功能名称		
英文名称	Function Title				
定义	功能项名称				
简称		同义名词		值域	
数据类型	字符	元数据类型		计量单位	

SM009 功能连接

标识符	SM009	中文名称	功能连接		
英文名称	Function Links				
定义	是指某一功能项对应的网络连接地址				

简称		同义名词		值域	
数据类型	字符	元数据类型		计量单位	

5.3.2.7 保险产品类

IP001 产品编号

标识符	IP001	中文名称	产品编号		
英文名称	Product Number				
定义	保险产品编号				
简称		同义名词		值域	
数据类型	字符	元数据类型		计量单位	

IP002 产品名称

标识符	IP002	中文名称	产品名称		
英文名称	Product Title				
定义	保险产品名称				
简称		同义名词		值域	
数据类型	字符	元数据类型		计量单位	

IP003 产品类型 险种类型

标识符	IP003	中文名称	产品类型		
英文名称	Product Type				
定义	保险产品的类别，例如：定期寿险、长期寿险等等				
简称		同义名词	险种类型	值域	
数据类型	字符	元数据类型		计量单位	

IP004 产品险种 投保险种 险种名称

标识符	IP004	中文名称	产品险种		
英文名称	Product Kind				
定义	保险产品险种，包括：健康险、养老险等				
简称		同义名词	投保险种	险种名称	值域
数据类型	字符	元数据类型	元数据	计量单位	

IP005 基本保额

标识符	IP005	中文名称	基本保额		
英文名称	Based Insured amount				
定义	是指保险产品保额计量单位。				
简称		同义名词		值域	
数据类型	数值	元数据类型		计量单位	万元

IP006 标准系数

标识符	IP006	中文名称	标准系数			
英文名称	Standards Factor					
定义	标准系数是用来进行业务换算的，对于不同的保险产品系数不同，业绩也不 同的。					
简称		同义名词		值域	小数位<1.0	
数据类型	数值	元数据类型	元数据	计量单位		

IP007 性别

标识符	IP007	中文名称	性别		
英文名称	Sex				
定义	是指被保险人的性别				
简称		同义名词		值域	男/女
数据类型	字符	元数据类型		计量单位	

IP008 年龄

标识符	IP008	中文名称	年龄		
英文名称	Age				
定义	是指被保险人的周岁年龄				
简称		同义名词		值域	1<年龄<65
数据类型	整数	元数据类型	元数据	计量单位	

IP009 交费期间 交费年限

标识符	IP009	中文名称	交费期间		
英文名称	Pay period				
定义	是指保险产品的既定交费期间。				
简称		同义名词	交费年限	值域	
数据类型	整数	元数据类型		计量单位	

IP010 费率

标识符	IP010	中文名称	费率		
英文名称	Rates				
定义	基本保额价格				
简称		同义名词		值域	
数据类型	整数	元数据类型		计量单位	元

IP011 险种编号

标识符	IP011	中文名称	险种编号		
英文名称	Insurance categories NO				
定义	险种编号				
简称		同义名词		值域	

数据类型	字符	元数据类型	元数据	计量单位	
-------------	----	--------------	-----	-------------	--

IP012 基本保险金额/份数/档次

标识符	IP012	中文名称	基本保险金额/份数/档次		
英文名称	Basic insurance amount				
定义	是指被保险所购买的保险产品的数量				
简称		同义名词		值域	
数据类型	数值	元数据类型		计量单位	

IP013 保险期间

标识符	IP013	中文名称	保险期间		
英文名称	Period of insurance				
定义	是所投保产品的有效期限				
简称		同义名词		值域	
数据类型	字符	元数据类型		计量单位	年

IP014 期交/年交/趸交保险费

标识符	IP014	中文名称	期交/年交/趸交保险费		
英文名称	Period Insurance premiums				
定义	是指每期交费金额				
简称		同义名词		值域	
数据类型	数值	元数据类型		计量单位	元

IP015 投保对象

标识符	IP015	中文名称	投保对象		
英文名称	Insurance beau				
定义	是指投保人与被保险人之间的关系				
简称		同义名词		值域	
数据类型	字符	元数据类型		计量单位	

5.3.2.8 投保规则类

IR001 序号

标识符	IR001	中文名称	序号		
英文名称	serial number				
定义	体检规则中所约定的项目序号				
简称		同义名词		值域	
数据类型	字符	元数据类型		计量单位	

IR002 体检标准

标识符	IR002	中文名称	体检标准		
------------	-------	-------------	------	--	--

英文名称	Health Medical standards				
定义	在体检规则中既定的标准				
简称		同义名词		值域	
数据类型	字符	元数据类型	元数据	计量单位	

IR003 最大年龄

标识符	IR003	中文名称	最大年龄		
英文名称	Medical Maximum age				
定义	被保险人投保最大体检年龄				
简称		同义名词		值域	大于 1 小于 65
数据类型	整数	元数据类型		计量单位	

IR004 最小年龄

标识符	IR004	中文名称	最小年龄		
英文名称	Medical Minimum Age				
定义	投保人的最小年龄				
简称		同义名词		值域	大于 1 小于 65
数据类型	整数	元数据类型		计量单位	

IR005 最小累计保额

标识符	IR005	中文名称	最小累计保额		
英文名称	Medical Minimum cumulative Insured amount				
定义	最小累计保额				
简称		同义名词	最小保额	值域	大于 10000
数据类型	数值	元数据类型		计量单位	元

IR006 最大累计保额 最高累计保额 最大保额

标识符	IR006	中文名称	最大累计保额		
英文名称	Medical Maximum cumulative Insured amount				
定义	是指被保险人的最大累计保额				
简称		同义名词	最高累计保额 最大保额	值域	大于 10000
数据类型	数值	元数据类型		计量单位	元

IR007 是否体检

标识符	IR007	中文名称	是否体检		
英文名称	Medical Need to Medical examination				
定义	是否要进行体检				
简称		同义名词		值域	是/否
数据类型	字符	元数据类型		计量单位	

IR008 健康资料

标识符	IR008	中文名称	健康资料		
-----	-------	------	------	--	--

英文名称	Health Information				
定义	体检时需要提交的健康资料列表				
简称		同义名词		值域	
数据类型	字符	元数据类型		计量单位	

IR009 财务资料

标识符	IR009	中文名称	财务资料		
英文名称	Financial Information				
定义	在核保时需要提供的财务资料				
简称		同义名词		值域	
数据类型	字符	元数据类型		计量单位	

IR010 收入与寿险保额关系

标识符	IR010	中文名称	收入与寿险保额关系		
英文名称	Income& Life Insurance amount Relations				
定义	输入与寿险保额之间的倍数关系。				
简称		同义名词		值域	
数据类型	数值	元数据类型		计量单位	

IR011 收入与重疾保额关系

标识符	IR011	中文名称	收入与重疾保额关系		
英文名称	Income& Health Insurance amount Relations				
定义	收入与重疾保额之间的比例关系。				
简称		同义名词		值域	大于 0
数据类型	数值	元数据类型		计量单位	

IR012 最大金额

标识符	IR012	中文名称	最大金额		
英文名称	Maximum sum insured				
定义	在深调规则中确定的需要提供资料的最大保险额度				
简称		同义名词		值域	大于 0
数据类型	数值	元数据类型		计量单位	元

IR013 最小金额

标识符	IR013	中文名称	最小金额		
英文名称	Minimum sum insured				
定义	在深调规则中确定的需要提供资料的最小保险额度				
简称		同义名词		值域	
数据类型	数值	元数据类型		计量单位	元

IR014 所需资料名称

标识符	IR014	中文名称	所需资料名称		
-----	-------	------	--------	--	--

英文名称	Needed Document				
定义	列出深调中需要提供的所有的资料名称				
简称		同义名词		值域	
数据类型	字符	元数据类型		计量单位	

IR015 人群类别

标识符	IR015	中文名称	人群类别		
英文名称	Population categories				
定义	是指某种保险产品对于某些人群要有特别的限制。				
简称		同义名词		值域	
数据类型	字符	元数据类型		计量单位	

5.3.2.9 公用类别

OT001 销售渠道

标识符	OT001	中文名称	销售渠道		
英文名称	Sales Channels				
定义	是指业务员销售保险产品的销售渠道。				
简称		同义名词		值域	人寿代理/银行销售/网络营销
数据类型	字符	元数据类型		计量单位	

OT002 展业比例

标识符	OT002	中文名称	展业比例		
英文名称	Exhibition Industry Ratio				
定义	是指在保险销售过程中，同一保单不同业务人员所占的业绩比例。同一保单展业比例不能超过百分之百。				
简称		同义名词		值域	大于 0, 小于等于 1
数据类型	数值	元数据类型		计量单位	

OT003 展业形式

标识符	OT003	中文名称	展业形式		
英文名称	Exhibition Industry modus				
定义	是指签署合同的展业形式，包括共同展业和独立展业两种				
简称		同义名词		值域	共同展业/独立展业
数据类型	字符	元数据类型		计量单位	

OT004 姓名

标识符	OT004	中文名称	姓名
英文名称	Name		
定义	投保调查中家庭成员姓名		
简称		同义名词	值域
数据类型	字符	元数据类型	计量单位

OT005 性别

标识符	OT005	中文名称	性别
英文名称	Sex		
定义	投保调查中家庭成员性别		
简称		同义名词	值域
数据类型	字符	元数据类型	计量单位

OT006 年龄

标识符	OT006	中文名称	年龄
英文名称	Age		
定义	投保调查中家庭成员实足年龄		
简称		同义名词	值域
数据类型	整数	元数据类型	计量单位

OT007 职业

标识符	OT007	中文名称	职业
英文名称	Career		
定义	是指家庭成员的职业		
简称		同义名词	职业名称
数据类型	字符	元数据类型	计量单位

OT008 关系

标识符	OT008	中文名称	关系
英文名称	Relationship		
定义	家庭成员与被保险人之间的家庭关系		
简称		同义名词	值域
数据类型	字符	元数据类型	计量单位

OT009 收入来源

标识符	OT009	中文名称	收入来源
英文名称	Source of income		
定义	投保人家庭成员中的收入来源		
简称		同义名词	值域
数据类型	字符	元数据类型	计量单位

OT010 录入日期

标识符	OT010	中文名称	日期
英文名称	Input Date		
定义	是一个日期类型的同一名称。		
简称		同义名词	值域
同义名词	录入日期 操作日期 登记日期 注册时间 审核日期 下达日期 有效日期 出生日期 录入日期 日期签署系统打印日期		
数据类型	Date	元数据类型	计量单位

OT011 开始时间

标识符	OT010	中文名称	开始时间
英文名称	Start time		
定义	通用的开始时间定义		
简称		同义名词	值域
数据类型	长日期型	元数据类型	计量单位

OT012 结束时间

标识符	OT012	中文名称	结束时间
英文名称	End Time		
定义	通用的结束时间定义		
简称		同义名词	值域
数据类型	长日期型	元数据类型	计量单位

OT013 操作结论

标识符	OT013	中文名称	操作结论
英文名称	Operation Results		
定义	对投保书的操作结论和意见		
简称		同义名词	值域
数据类型	字符	元数据类型	计量单位

OT014 证件类型

标识符	OT014	中文名称	证件类型
英文名称	Certificates Type		
定义	是指合法的证件类型，包括：军官证等。		
简称		同义名词	值域
数据类型	字符	元数据类型	计量单位

OT015 证件号码

标识符	OT015	中文名称	证件号码
英文名称	Certificates ID		

定义	合法的身份证号码				
简称		同义名词		值域	
数据类型	字符	元数据类型		计量单位	

OT017 授权时间

标识符		中文名称			
英文名称					
定义					
简称		同义名词		值域	
数据类型		元数据类型		计量单位	

OT018 职业代码

标识符	OT018	中文名称	职业代码		
英文名称	Occupational Code				
定义	职业代码				
简称		同义名词		值域	
数据类型	字符	元数据类型		计量单位	

OT019 级别

标识符	OT019	中文名称	级别		
英文名称	Occupational Level				
定义	是指职业级别，按照国家标准规定的统一级别定义。				
简称		同义名词	职业级别	值域	
数据类型	字符	元数据类型		计量单位	

5.3.2.10 员工信息类

EM001 工号

标识符	EM001	中文名称	工号		
英文名称	Job ID				
定义	对公司员工的统一编号，包括了所有员工。				
简称		同义名词		值域	
同义名次	业务员编号 操作工号 录入工号 登记人工号 编写员工号 理财顾问工号				
数据类型	字符	元数据类型		计量单位	

EM002 业务员姓名

标识符	EM002	中文名称	业务员姓名		
英文名称	Clerk name				
定义					

简称		同义名词		值域	
同义名词	合同签署人 打印人 经手人 姓名 操作人 登记人 姓名 授权人 理财顾问 姓名 编写人 姓名 录入人员				
数据类型	字符	元数据类型		计量单位	

EM003 业务员部组 组部

标识符	EM003	中文名称	业务员部组		
英文名称	Ministry of group sales				
定义	业务员所在的工作部门或编组。也是属于统一定义词，包括非业务部门				
简称		同义名词		值域	
数据类型	字符	元数据类型		计量单位	

EM004 性别

标识符	EM004	中文名称	性别		
英文名称	Sex				
定义	职工性别，选择男或女				
简称		同义名词		值域	男/女
数据类型	字符	元数据类型		计量单位	

EM005 职务

标识符	EM005	中文名称	职务		
英文名称	position				
定义	职务是指员工在公司内部的工作职务				
简称		同义名词		值域	
数据类型	字符	元数据类型		计量单位	

EM006 级别

标识符	EM006	中文名称	级别		
英文名称	是指员工在公司内部的职务级别				
定义					
简称		同义名词		值域	
数据类型	字符	元数据类型		计量单位	

EM007 用户名

标识符	EM007	中文名称	用户名		
英文名称	User name				
定义	是指内部员工在管理系统内部的用户名。用户名不可重复				
简称		同义名词		值域	
数据类型	字符	元数据类型		计量单位	

EM008 密码

标识符	EM008	中文名称	密码		
-----	-------	------	----	--	--

英文名称	Password				
定义	系统用户在系统中登陆过程中需要的密码				
简称		同义名词		值域	
数据类型	字符	元数据类型		计量单位	

EM009 分公司名称

标识符	EM009	中文名称	分公司名称		
英文名称	Branch Name				
定义	是指业务员及内部职工所在的分公司名称				
简称		同义名词	分公司	值域	
数据类型	字符	元数据类型		计量单位	

EM010 部门

标识符	EM010	中文名称	部门		
英文名称	Department				
定义	内部职工所在的部门名称				
简称		同义名词	部门名称 操作部门 扫描部门	值域	
数据类型	字符	元数据类型		计量单位	

EM011 地址

标识符	EM011	中文名称	地址		
英文名称	Address				
定义	是指内部员工办公所在地址				
简称		同义名词		值域	
数据类型	字符	元数据类型		计量单位	

EM012 数据库用户组

标识符	EM012	中文名称	数据库用户组		
英文名称	Database user Group				
定义	在投核保系统数据库中组织的用户组				
简称		同义名词		值域	
数据类型	字符	元数据类型		计量单位	

5.3.2.11 问题件类

PP001 问题件编号

标识符	PP001	中文名称	问题件编号		
英文名称	Problem Paper number				
定义	是指各个部门所编写的问题件编号，组成包括：问题类型+部门编码+日期+顺序号				

简称		同义名词		值域	
数据类型	字符	元数据类型	元数据	计量单位	

PP002 登记地址

标识符	PP002	中文名称	登记地址		
英文名称	Registered Address				
定义	是指问题件登记单位所在的地址，便于查询。				
简称		同义名词		值域	
数据类型	字符	元数据类型		计量单位	

PP003 操作类型

标识符	PP003	中文名称	操作类型		
英文名称	Operation Type				
定义	问题件操作类型，包括登记、录入、扫描等				
简称		同义名词		值域	回执/录入/扫描/下达
数据类型		元数据类型		计量单位	

PP004 操作结果

标识符	PP004	中文名称	操作结果		
英文名称	Operation Reults				
定义	在进入某个环节中，对问题件操作的最终结论性定义，便于跟踪				
简称		同义名词		值域	
数据类型	字符	元数据类型	元数据	计量单位	

PP005 是否可以进入下个环节

标识符	PP005	中文名称	是否可以进入下个环节		
英文名称	Need to next steps				
定义	是指问题件当前状态，是否可以进入下个环节的标志				
简称		同义名词		值域	是/否
数据类型	字符	元数据类型		计量单位	无

PP006 备注

标识符	PP006	中文名称	备注		
英文名称	NOTE				
定义	在问题件操作过程中，对于一些情况的特别说明				
简称		同义名词		值域	
数据类型	字符	元数据类型		计量单位	

PP007 问题件类型

标识符	PP007	中文名称	问题件类型		
英文名称	Type				
定义	是指问题件的类型				

简称		同义名词		值域		扫描/核保/录入
数据类型	字符	元数据类型		计量单位		

PP008 操作日期

标识符	PP008	中文名称	操作日期			
英文名称	Operator Date					
定义	问题件操作日期					
简称		同义名词	问题件下达日期	值域		
数据类型	长日期型	元数据类型		计量单位		

PP009 问题详细说明

标识符	PP009	中文名称	问题详细说明			
英文名称	Problem Details Description					
定义	对问题件的详细描述说明					
简称		同义名词		值域		
数据类型	字符	元数据类型		计量单位		

PP010 系统记录号

标识符	PP010	中文名称	系统记录号			
英文名称	System Record Number					
定义	是由系统自动生成的问题件编号					
简称		同义名词		值域		
数据类型	字符	元数据类型		计量单位		

PP011 是否需要回执

标识符	PP011	中文名称	是否需要回执			
英文名称	Need to Receipt					
定义	确定问题件是否需要客户签字回执。					
简称		同义名词		值域	是/否	
数据类型	字符	元数据类型		计量单位		

PP012 回执期限

标识符	PP012	中文名称	回执期限			
英文名称	Receipt Period					
定义	如果为客户回执问题件，则需要确定回执期限。					
简称		同义名词		值域		
数据类型	整数	元数据类型		计量单位	日	

5.3.2.12 统计分析类

CA001 统计开始日期

标识符	CA001	中文名称	统计开始日期			
英文名称	Count Start Date					
定义	是指统计分析的开始日期					
简称		同义名词	开始日期	值域	大于等于当日	
数据类型	日期型	元数据类型		计量单位		

CA002 统计结束日期

标识符	CA002	中文名称	统计结束日期		
英文名称	Count End Date				
定义	是指统计分析的结束日期				
简称		同义名词		值域	大于等于当日
数据类型	日期型	元数据类型		计量单位	

CA003 受理数

标识符	CA003	中文名称	受理数		
英文名称	Accept Number				
定义	是指在制定时间范围内，所处理的投保书总件数				
简称		同义名词		值域	大等于 0
数据类型	整数	元数据类型		计量单位	件

CA004 标准体数

标识符	CA004	中文名称	标准体数		
英文名称	Standard Body				
定义	在人寿保险和健康保险中无需增加保费或特殊限制即可承保的人群				
简称		同义名词		值域	大于等于 0
数据类型		元数据类型		计量单位	

CA005 次标准体数

标识符	CA005	中文名称	次标准体数		
英文名称	SubStandard Body				
定义	在人寿保险和健康保险中保险标的的风险程度高于标准体，适用于经过调整的费率或以附加条件来承保的人群。				
简称		同义名词		值域	
数据类型	整数	元数据类型		计量单位	

CA006 承保数

标识符	CA006	中文名称	承保数		
英文名称	Under Write				

定义	保险人接受投保人的投保申请，并与投保人签订保险合同的过程。				
简称		同义名词		值域	
数据类型	整数	元数据类型		计量单位	

CA007 拒保数

标识符	CA007	中文名称	拒保数		
英文名称	Uninsurable Risk Number				
定义	在人寿保险和健康保险中保险标的的风险程度明显高于承保群体，保险公司不能承保的人群。				
简称		同义名词		值域	大于等于 0
数据类型	整数	元数据类型		计量单位	

CA009 深调函数

标识符	CA009	中文名称	深调函数		
英文名称	Deeply Survey Letter				
定义	是指在核保过程中，需要向客户签发的调查函件				
简称		同义名词		值域	大于等于 0
数据类型	整数	元数据类型		计量单位	件

CA010 问题件数量

标识符	CA010	中文名称	问题件数量		
英文名称	Problem Letter Number				
定义	是指在投核保过程中，下达问题件数量				
简称		同义名词		值域	大于等于 0
数据类型	整数	元数据类型		计量单位	件数

CA011 问题类型

标识符	CA011	中文名称	问题类型		
英文名称	Problem Type				
定义	是指投保书问题类型				
简称		同义名词		值域	
数据类型	字符	元数据类型		计量单位	

CA012 回执数量

标识符	CA012	中文名称	回执数量		
英文名称	Receipt Number				
定义	是指已经签发的问问题件已经回执的数量				
简称		同义名词		值域	大于等于 0
数据类型	整数	元数据类型		计量单位	件

CA013 未回执数量

标识符	CA013	中文名称	未回执数量		
------------	-------	-------------	-------	--	--

英文名称	Receipt Number is not				
定义	是指已经签发的的问题件但是没有回复的数量				
简称		同义名词		值域	大于等于 0
数据类型	整数	元数据类型		计量单位	件

CA014 保额

标识符	CA014	中文名称	保额		
英文名称	Insured Amount				
定义	保险人承担赔偿责任或者给付保险金责任的最高限额				
简称		同义名词		值域	大于 1
数据类型	整数	元数据类型		计量单位	元

CA015 规模保费

标识符	CA015	中文名称	规模保费		
英文名称	Insured Amount				
定义	是指在换算系数之前的投保人为取得保险保障，按保险合同约定向保险人支付的费用。				
简称		同义名词		值域	大于 1
数据类型	数据	元数据类型		计量单位	元

CA019 标准保费

标识符	CA019	中文名称	标准保费		
英文名称	Standard Insured Amount				
定义	标准保费指的是用规模保费乘以一个折标系数，折标系数根据险种以及交费年限各有不同，交费年限低则折标系数低，交费年限高则折标系数高，交费年限到了一定程度就没影响了。				
简称		同义名词		值域	大于等于 1
数据类型	数值型	元数据类型		计量单位	元

CA020 名次

标识符	CA020	中文名称	名次		
英文名称	Rank				
定义	是指按照标准保费计算的、在某一部门的排名顺序				
简称		同义名词		值域	
数据类型	整数	元数据类型		计量单位	

5.3.2.13 数据整理类

DA001 数据整理申请单编号

标识符	DA001	中文名称	数据整理申请单编号		
-----	-------	------	-----------	--	--

英文名称	Apply form Number				
定义	数据整理时系统自动生成的申请单编号				
简称		同义名词		值域	
数据类型	字符	元数据类型		计量单位	

DA002 数据整理申请原因

标识符	DA002	中文名称	数据整理申请原因		
英文名称	DataArrange Reason				
定义	数据整理申请的原因				
简称		同义名词		值域	
数据类型		元数据类型		计量单位	

DA003 数据整理操作请求

标识符	DA003	中文名称	数据整理操作请求		
英文名称	DataArrange Operation				
定义	建议数据整理操作的内容，其中包括：删除、修改、撤销、归档。				
简称		同义名词		值域	
数据类型	字符	元数据类型		计量单位	

DA004 申请日期

标识符	DA004	中文名称	申请日期		
英文名称	ApplyDate				
定义	申请数据整理日期				
简称		同义名词		值域	
数据类型	日期型	元数据类型		计量单位	

DA005 数据整理操作期限

标识符	DA005	中文名称	数据整理操作期限		
英文名称	Period				
定义	数据整理期限是指在一定时期内完成数据整理的限定				
简称		同义名词		值域	
数据类型	数字	元数据类型		计量单位	工作日

DA006 审核日期

标识符	DA006	中文名称	审核日期		
英文名称	Audit Date				
定义	是指对数据整理申请审核日期				
简称		同义名词		值域	
数据类型	日期型	元数据类型		计量单位	

DA007 数据整理审核结果

标识符	DA007	中文名称	数据整理审核结果		
-----	-------	------	----------	--	--

英文名称	Data Arrange Result				
定义	是指对申请要求的最后结论，一般表示同意或不同意两种情况				
简称		同义名词		值域	同意/不同意
数据类型	字符	元数据类型		计量单位	

DA008 操作方式

标识符	DA008	中文名称	操作方式		
英文名称	Operation Way				
定义	是指对数据操作方式建议，包括：删除、修改、撤销、归档				
简称		同义名词		值域	
数据类型		元数据类型		计量单位	

DA009 操作日期

标识符	DA009	中文名称	操作日期		
英文名称	Operation Date				
定义	是指数据库操作的具体日期				
简称		同义名词		值域	
数据类型	日期型	元数据类型		计量单位	

DA010 执行语句

标识符	DA010	中文名称	执行语句		
英文名称	Executive statements				
定义	操作的执行语句				
简称		同义名词		值域	
数据类型	字符	元数据类型		计量单位	

6.非功能需求

6.1 物理需求

物理需求是指软件运行所需要的硬件环境需求。物理需求的定义，对于软件开发过程和项目实施以及投资成本具有非常重大的指导意义。在物理需求方面，一般提出了这些物理设备及环境的性能指标，无需指定特定的产品和型号。在软件需求分析报告中，我们需要说明运行软件所需要的基本指标，关于软件运行之外包括安全、负载平衡、系统的扩展等应该有网络架构师等进行分析并且指定进行网络拓扑设计和配置设

计等。本小节我们将分析软件运行的基本物理需求。硬件设计必须要考虑到随着业务发展，能够满足用户运行需求。

投核保系统软件运行的基本需求是：

一、业务应用服务器，为了保障系统能够安全可靠的运行，我们将业务分割为内部业务和对外业务两部分。内部业务主要包括了扫描、录入、核保、档案管理四部分。外部业务柜员业务，这些业务内容较多，分散性较差，用户访问量大。所以，我们将应用服务器分开，一组应用服务器是专门负责内部业务处理，另外一组应用服务器主要是负责公司外部柜员业务的处理。

具体配置要求：

内部业务服务器 2 台，实现冗机备份处理和内部业务的负载平衡。性能指标要求是：主频 2G 以上，内存 4G 以上或者更高档专业服务器，硬盘 1TG 以上。

二、Web 应用服务器 2 台，实现冗机备份处理和内部业务的负载平衡。性能指标要求是：主频 2G 以上，内存 4G 以上或者更高档专业服务器，硬盘 1TG 以上。

三、数据库服务器，建议内部和外部业务共用服务器的模式，共计规划 3 台服务器，其中 2 台服务器用来完成负载平衡和数据库同步镜像，另外 1 台服务器作为备份服务器完成数据备份和恢复。

6.2 实施需求

应用服务器运行平台操作系统使用 Windows Server 2003，应用服务器 Http 服务器和应用程序服务器使用 Oracle Weblogic，应用服务平台使用 Oracle Weblogic，性能监视软件使用 IBM Tivoli。

数据库使用 IBM DB2 V9.7

Case 工具包括：软件架构工具使用 IBM Rational Rose 作为建模和分析工作。使用 Powerdesigner 作为数据建模工具。文档编写及制图工具采用 Microsoft Viso 2007。测试工具采用 Quick Test Professional、LoadRunner。

6.3 易用性需求

投核保系统关于易用性方面我们从以下几个方面进行分析并确定了初步方案：

（一）、根据不同的用户权限生成不同的操作功能页面，这样在显示层面简化了系统的功能层次，用户能够直观的选择相应的操作权限。

（二）、针对同一用例有多个数据页面操作，为了保证系统操作的准确性，我们采用了导航方式，按照既定的步骤执行，便免了误操作造成的错误。

（三）、编写在线帮助文件，帮助用户学习系统的使用。

（四）、为了用户操作上更加方便快捷，采用快捷键、组合键等策略，特别是某些使用频率比较多的功能项，投保书和相关文件的录入部分，采用热键的方式提高运行速度。录入界面每个编辑焦点的切换，采用 Tab 或回车键项结合的切换方式，方便录入人员操作。

（五）、用户操作过程中的任何系统提示都采用简体中文字体进行提示，提供方便用户理解。对于任何的系统性的错误，在录入过程中出现的错误，错误提示后返回原录入焦点。

（六）、系统页面组织，按照业务数据运算的先后顺序和录入的先后顺序进行布局页面，符合操作人员的行为习惯等。

6.4 性能需求

性能是一种指标，表明软件系统或构件对于其及时性要求的符合程度。及时性用响应时间或吞吐量来衡量。响应时间是对请求做出响应所需要的时间。吞吐量是指特定时间内能够处理的请求数量。以下就投保系统性能需求方面详细描述。

（一）响应时间

关于相应时间我们分别按照不同的业务类型进行独立分析。柜员业务主要是分布于分公司不同业务部门、不同地域，为业务人员提供的各类服务。期主要职能是对新投保书的建档和回执单的登记处理。另外为客户和业务人员提供投保书的跟踪服务。

柜员业务关于数据的保存方面的数据量很少。为此一般要求投保书跟踪查询响应时间不能超过 8 秒钟。数据保存时间不能超过 5 秒钟。

扫描系统主要是以保存图像文件为主要内容，因为对图像的精确度要求较高，所以图像文件也比较大。所以保存图像文件不能大于 10 秒钟。检索数据的速度也不能超过 12 秒钟。

录入业务是集中在总公司内部局域网进行处理的。所以，带宽可以得到保证。保存投保书和其他数据的相应时间不超过 3 秒钟。数据检索时间不能超过 2 秒钟。

（二）用户数

我们将用户进行归类进行用户访问量预算。柜员同时在线人数应该在 3000 人左右，扫描人员同时在线人员在 200 人左右，录入人员同时在线在 300 人左右，核保人员同时在线在 600 人左右。

柜员高峰期在每天早上十点左右至下午三点。其他用户在早上八点

到下午之间基本稳定。其他业务用户在线时间和在线数量比较均衡。

6.5 可靠性需求

应用服务器故障：应用程序故障最严重状态为系统彻底奔溃，但是，为了保障系统运行的可靠，必须实施系统的冗机集群。防止因为地域因素导致的系统奔溃，比如说：某地发生停电、地震等强烈自然灾害造成系统的瘫痪，为了保证的可靠性，可以在不同的区域建立相同规格的服务中心，提高系统的灾难性可靠性保障能力。对于同一物理位置应用服务器，采取负载均衡集群方式实现系统的高度可靠性。应用服务器整体实现零故障率。

数据库故障：作为投核保系统的灵魂，数据库的可靠性高于一切。数据库采取分公司和总公司同步的方式进行。在分公司内部建立一个 SAN 网络环境，提高可靠性。同时，总公司内部建立一个 SAN 网络环境，并且总公司网络 SAN 与分公司 SAN 连接组成一个跨地区的广域 SAN 网。保证数据库总体零故障率。

6.6 软件项目管理需求

投核系统作为保险公司的核心系统，其质量要求非常严格。高质量的软件开发必须需要科学的管理方加上严格的项目管理规范才能实现。

为了保证系统高质量完成，通过与客户沟通，决定采用 CMM 三级作为过程模型来管理软件开发过程的。在其质量管理过程中，将要遵循以下几个管理过程域来管理项目，其中包括：需求管理、软件项目规划、软件质量保证、软件配置管理、组织流程定义、培训计划。

软件是这样“炼”成的

——从软件需求分析到软件架构设计

清华大学出版社

王朔韬编著