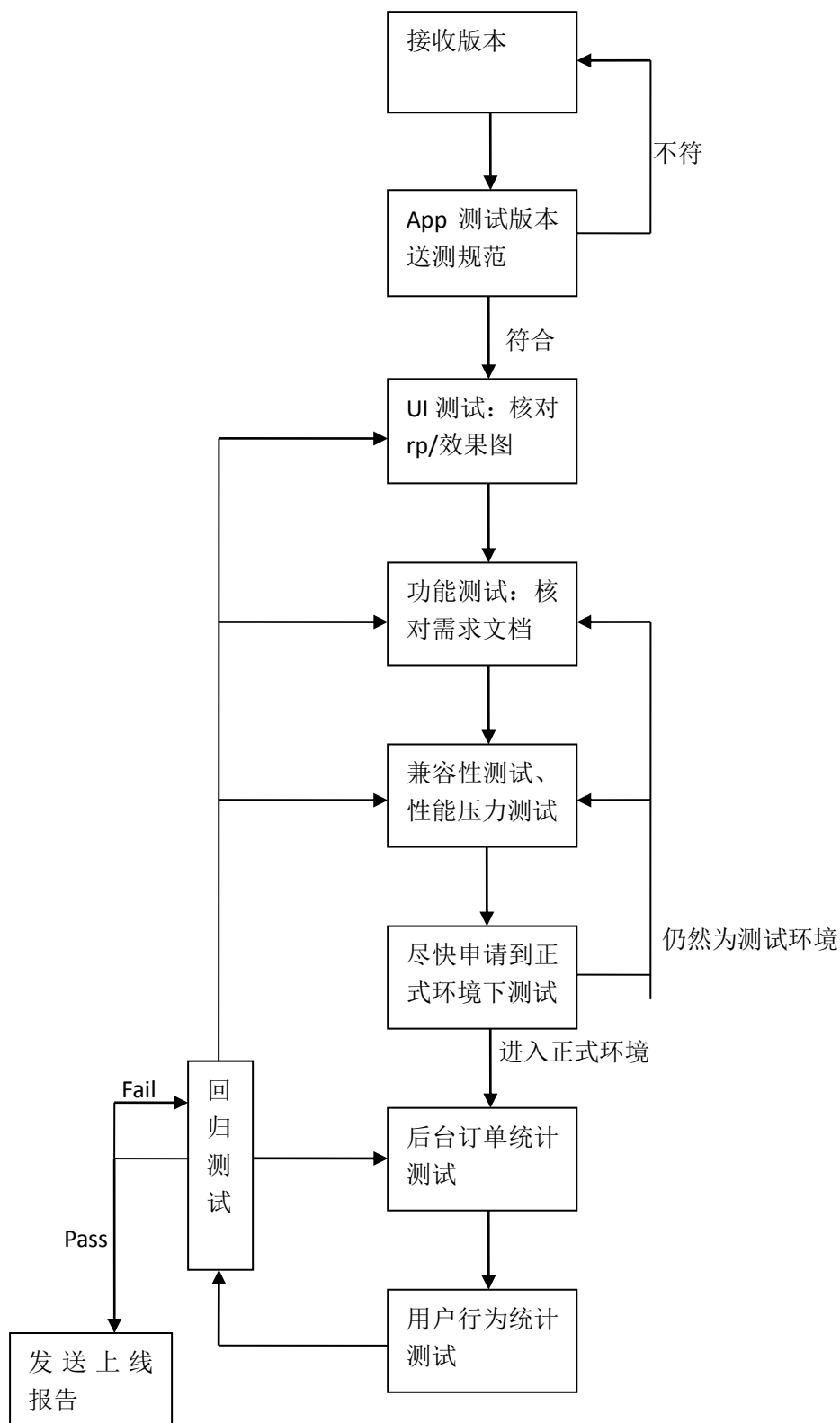


# 手机 APP 测试流程规范

## 一、流程图



## 测试周期

测试周期一般为两周（10 个工作日），根据项目情况以及版本质量可适当缩短或延长测试时间。正式测试前先向主管确认项目排期。

### 1. 测试资源

测试任务开始前，检查各项测试资源。

1. 产品功能需求文档
2. 产品原型图
3. 产品效果图
4. 行为统计分析定义文档
5. 测试设备(ios3.1.3-ios5.0.1; Android1.6-Android4.0; Winphone7.1 及以上; Symbian v3/v5/Nokia Belle 等)
6. 其他（例如有秒杀专题的项目，需要规划秒杀时间表；有优惠券使用的项目，需要申请添加优惠券数据；支付宝/银联支付功能的项目，需要提前申请支付宝/银联账户等等）

### 2. 测试要点

#### 1. 接收版本

- A) 接收测试版本的同时，需要查看程序填写的《App 测试版本提交质量规范》，若符合则开始测试任务，若不符合规范，可拒绝测试。
- B) 日常接收版本时需要注意测试版本规范，如不符合，请开发人员重新修改合适的版本号后再次提交测试。

#### 2. UI 测试

- A) 确保手头的原型图与效果图为当前最新版本。
- B) 确保产品 UI 符合产品经理制定的原型图与效果图。
- C) 一切界面问题以效果图为准，若有用户体验方面的建议，必须先以邮件或口头的形式询问产品经理。
- D) 由于测试环境中的数据为模拟数据，测试时必须预先考虑到正式环境中可能出现的数据类型

#### 3. 功能测试

- A) 确保手头的功能需求文档为当前最新版本。
- B) 确保所有的软件功能都已实现且逻辑正常。
- C) 一切功能问题以需求文档为准，若有用户体验方面的建议，必须先以邮件或口头的形式询问产品经理。
- D) 若有些功能在技术上难以实现或者由于排期的原因无法在短时间内实现，必须得到产品经理的确认，而不是单单只听开发人员的解释。
- E) PMS 上所有的“外部原因”问题，都需要尽早地督促开发人员与客户服务端人员联系协调解决。

- F) PMS 上所有的“设计如此”、“延期处理”问题，都需要和产品经理确认后再进行验证。
- G) 测试下单时，所有测试人员必须严格遵守《测试单下单规范》标准。注册的测试账号必须符合公司规范；收货地址必须包含“测试”关键字；在正式环境中下单后必须取消该订单等。
- H) 测试细节可参考且必须遵守《Test checklist》以及《公司客户端通用测试用例》文档。

#### 4. 兼容测试/性能测试

- A) 确保软件在所有兼容机型上都能正常使用
- B) 对于低端性能兼容机上独有的问题（例如 ios3.1.3、Android1.6），若在技术上难以修改或者由于排期的原因无法在短时间内改进，必须在测试日报中注明，并得到技术平台主管、产品经理以及运营人员的确认。
- C) 性能测试方面必须满足硬件压力条件下的测试需要（例如多线程）
- D) 网络响应用户体验方面的性能测试，请参考且遵守《Mobile app 可用性能标准》。

#### 5. 后台订单统计测试

- A) 核对“客户端相关→启动查询”项，此项数据就是经常说的“激活量”，非常重要。测试时必须保证该项中的各数据均正确，且每次启动软件都会有相应的统计记录。
- B) 核对“订单查询”项，测试时必须保证各数据均正确，且每次成功下单后都会有相应的统计记录。
- C) 需要注意的是，在成功下单之后，BI 后台会做判断将该订单划到测试订单范围，测试人员必须到“订单查询（测试）”模块中核对订单统计记录信息。

#### 6. 用户行为统计测试

- A) 确保手头的行为统计分析定义文档为最新版本，且与开发人员手中的文档一致。
- B) 确保产品经理在文档中所定义的页面在该产品中都是存在的。
- C) 尽可能真实地模拟用户行为。
- D) 核对统计日志，确保各项操作所对应的页面 ID 以及操作 ID 都是正确的。

#### 7. 回归测试

- A) 软件最终上线前，需对产品进行回归测试，测试内容包含之前所有的测试项目
- B) 回归测试不再对细节进行测试，而是类似于对产品进行验收，从客户正常使用的角度对产品进行再一轮的整体测试。
- C) 只有在回归测试通过之后，才对产品进行提交。

### 3. 测试日报及产品上线报告

1. 测试人员每天需对所测项目发送测试日报。
2. 测试日报所包含的内容为：

- A) 对当前测试版本质量进行分级（参考《产品质量分级标准》文档）。
  - B) 对较严重的问题进行例举，提示开发人员优先修改。
  - C) 对版本的整体情况进行评估。
3. 产品上线前，测试人员发送产品上线报告
4. 上线报告所包含的内容为：
- A) 对当前版本质量进行分级（参考《产品质量分级标准》文档）。
  - B) 附上测试报告（功能测试报告、兼容性测试报告、性能测试报告以及 app 可用性能标准结果）。
  - C) 总结上线版本的基本情况。若有遗留问题必须列出并记录解决方案。

#### 4. 最终提交

- 1. 测试人员根据 sid 邮件对所有渠道的安装包进行验证
- 2. 验证完毕后将最终的产品安装包以邮件的形式提供给业务部门上传

#### 5. 相关文档

- 《App 测试版本提交质量规范》
- 《Wap 测试版本提交质量规范》
- 《测试单下单规范》
- 《产品质量分级标准》
- 《Test checklist》
- 《公司客户端通用测试用例》
- 《Mobile app 可用性能标准》
- 《测试报告模板》
- 《项目测试概要及注意事项》