

QuerySurge 使用手册

介绍

QuerySurge 是一款商用的 ETL 测试工具，用于大数据系统的 ETL 测试。下载的客户端有 15 天的试用期，试用期到期后，可以重新安装继续试用。

基本使用

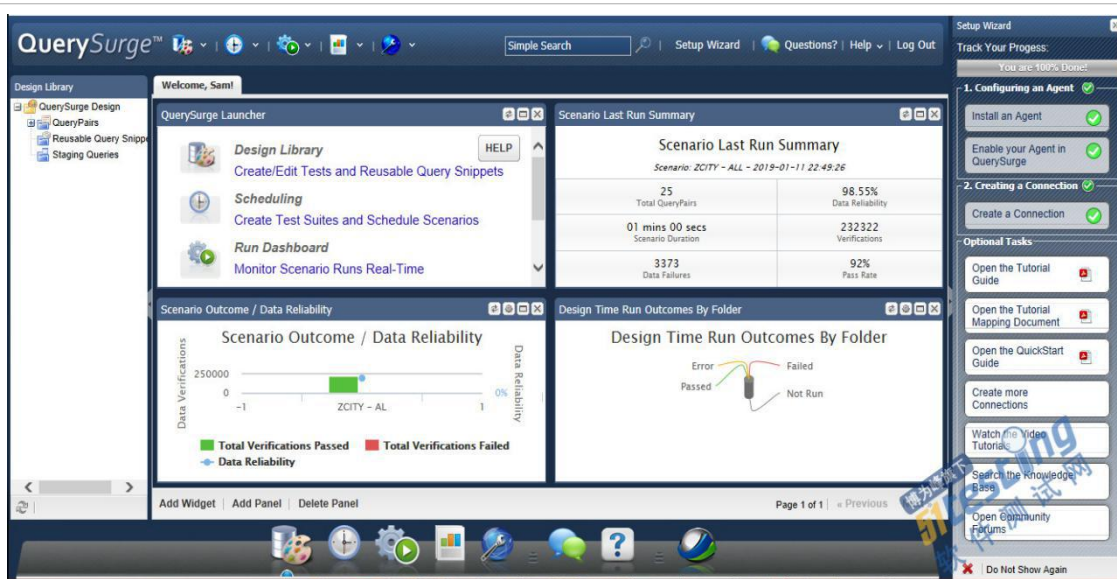
启动 QuerySurge

在浏览器地址栏输入 <http://localhost/QuerySurge/>，即可启动 QuerySurge。



输入 admin/admin 登录。





QuerySurge 一共包含 5 个模块：

Design Menu, 设计测试

Scheduling Menu, 测试执行计划

Run Menu, 实时运行测试

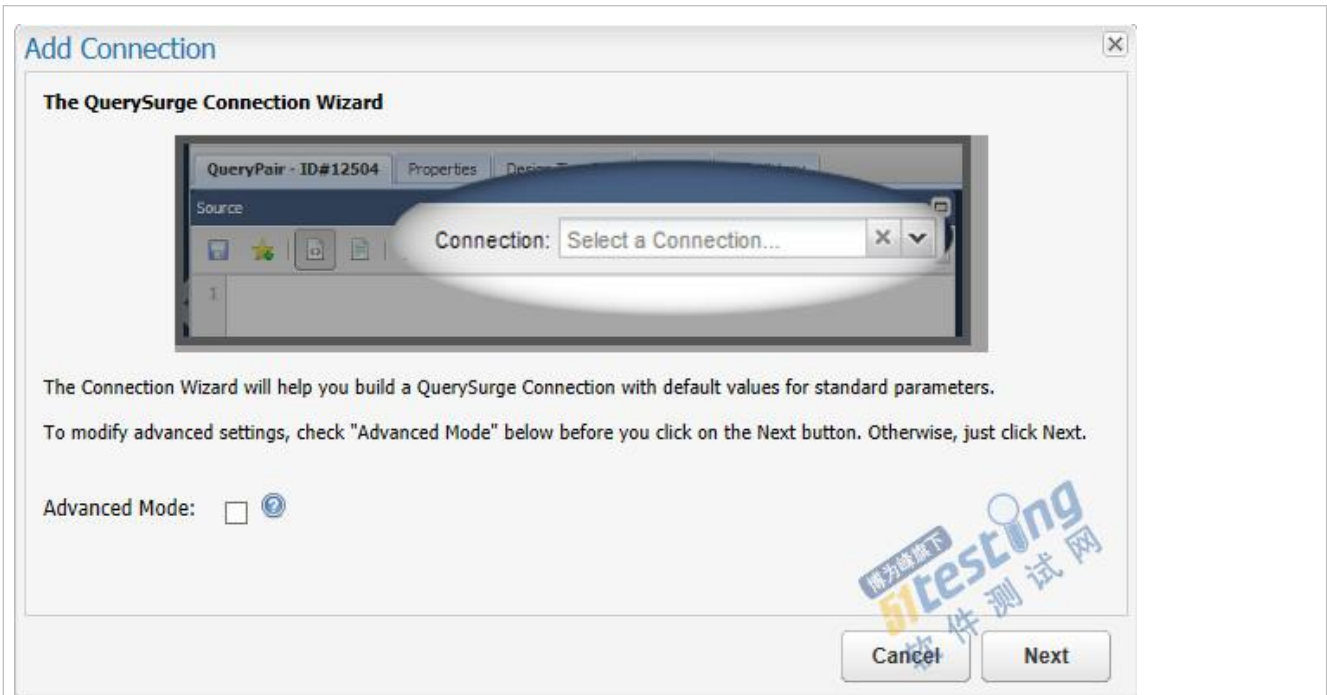
Reports, 执行报告

Administration Menu, 系统管理

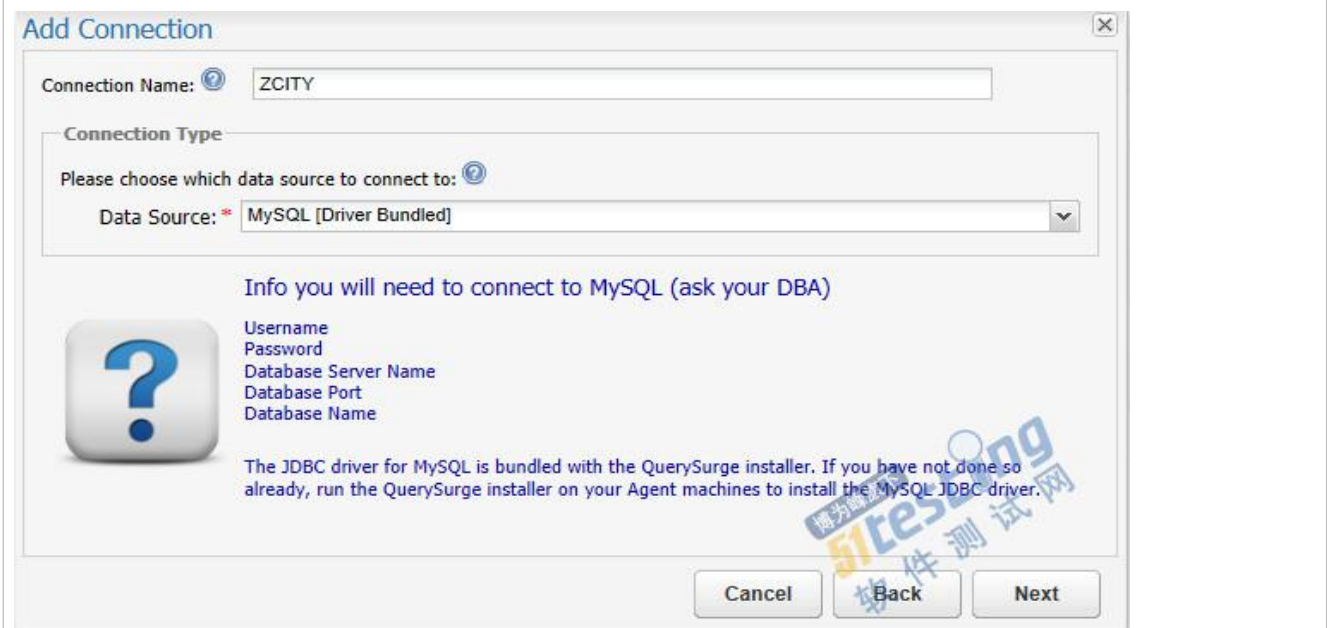
添加数据连接

在 Administration Menu 模块中将源数据连接和目的数据连接添加进去。点击 Add Connection, 打开连接向导。





点击下一步，输入连接名称，选择数据源类型。QuerySurge 支持各种数据库、大数据平台以及文本文件等类型的数据。



点击下一步，输入服务器地址、数据库名称、数据库用户名密码。



Add Connection [X]

Server Details

Name or IP address of the server host and the TCP/IP port

Server: * 127.0.0.1 Port: * 3306

Database Credentials

The database that will be used as the default schema as well as your user credentials.

Database: * ZCITY

Username: * sales Password: *

Confirm Password: *

Cancel Back Next

点击下一步，测试连接通过后，点击保存即可。

Add Connection [X]

Review your Connection settings below.
Use the "Test Connection" button to check your Connection settings. ?
Click on the "Save" button to save your Connection or "Back" to change the settings.

Connection Name	ZCITY
Data Source	MySQL [Driver Bundled]
Driver Class	com.mysql.jdbc.Driver
Server	127.0.0.1
Port	3306
Database	ZCITY
Username	sales

Test Connection Cancel Back Save

添加 QueryPair

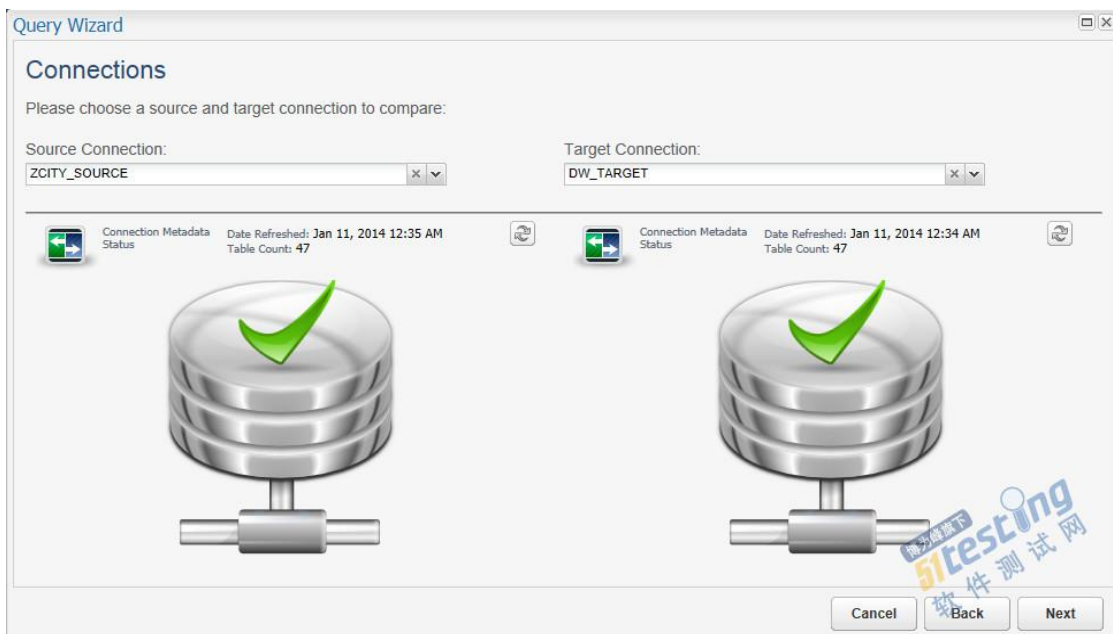
这里的 QueryPair 就是测试用例。既可以直接创建，也可以利用向导来创建。利用向导可以不用自己写 sql 语句。



在 Design Menu 中点击 Launch Query Wizard，进入向导页面。

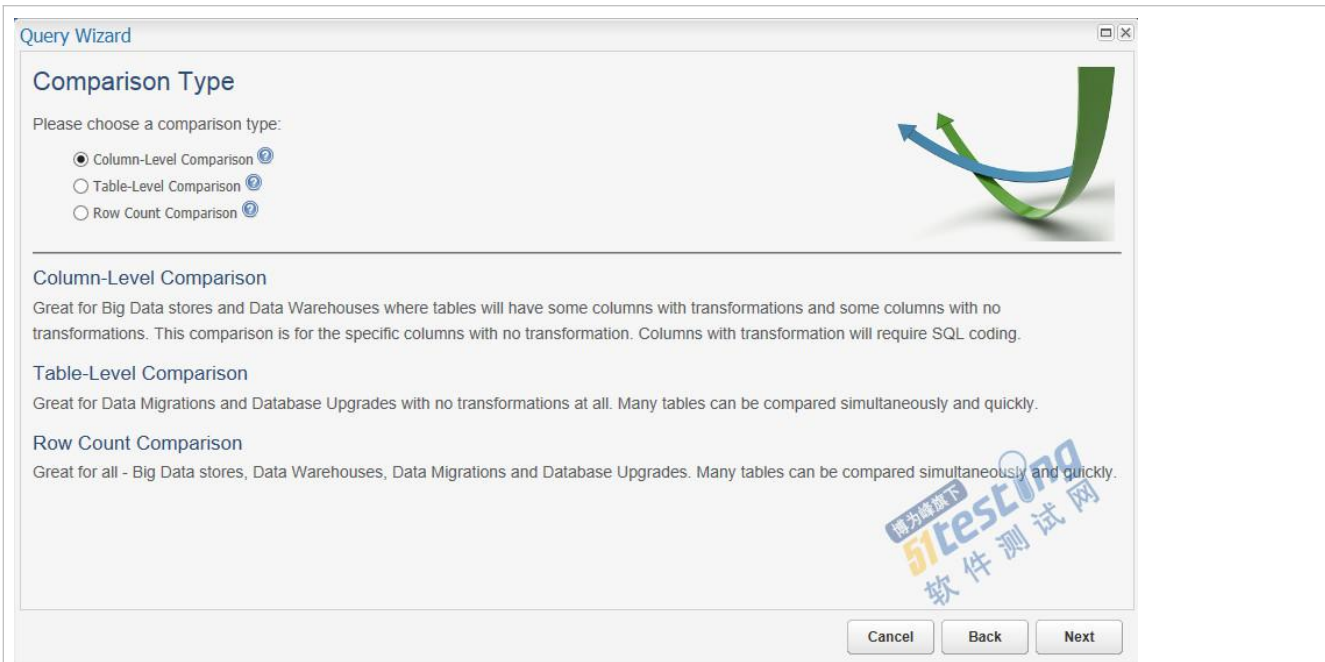


点击下一步，选择源数据连接和目的数据连接。这些数据连接均是在 Administration Menu 中添加的。

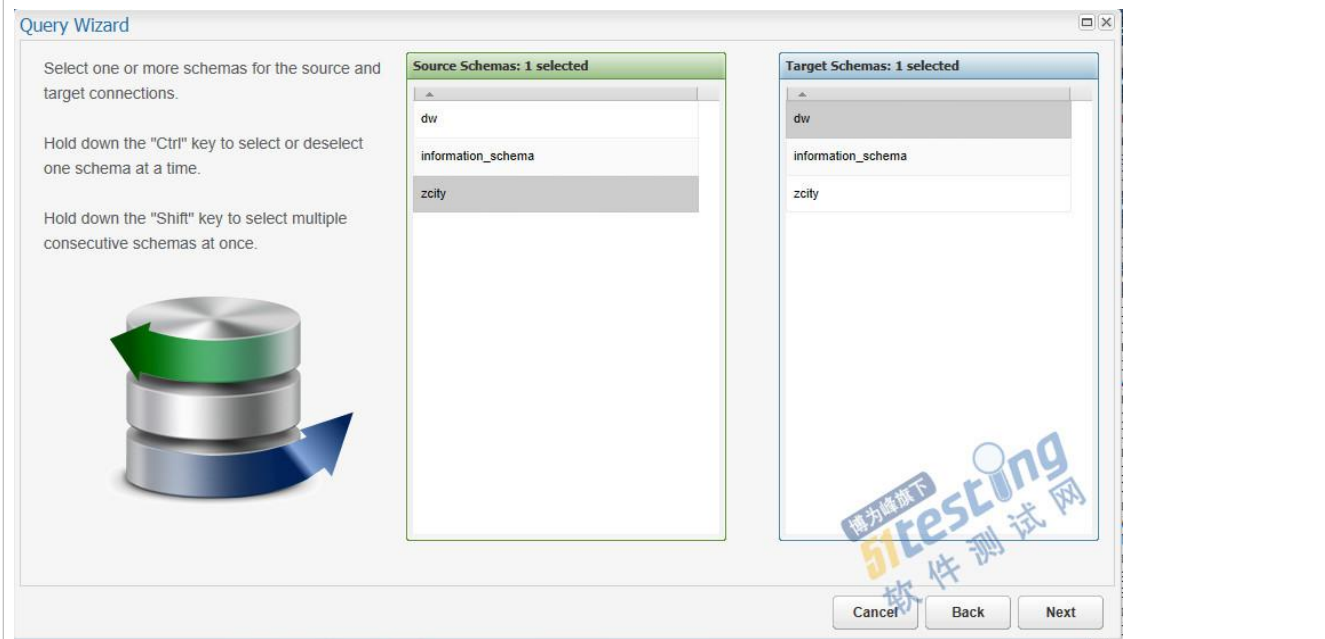


点击下一步，选择比较类型。一共有三种比较类型，第一种类型是字段比较，这种类型最常用。第二种类型是表比较，主要用于数据连接升级前后的比较。第三种类型是行数比较，主要比较数据条数。



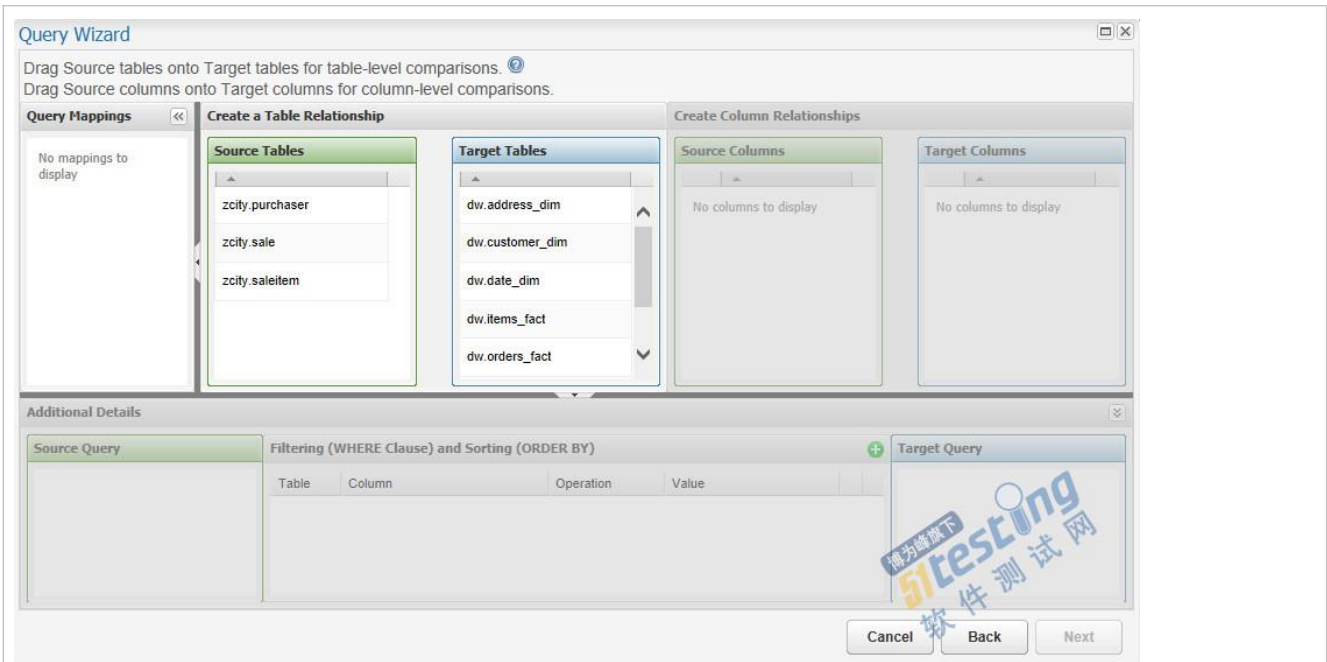


选择第一种类型的比较，点击下一步，选择源数据库和目标数据库。

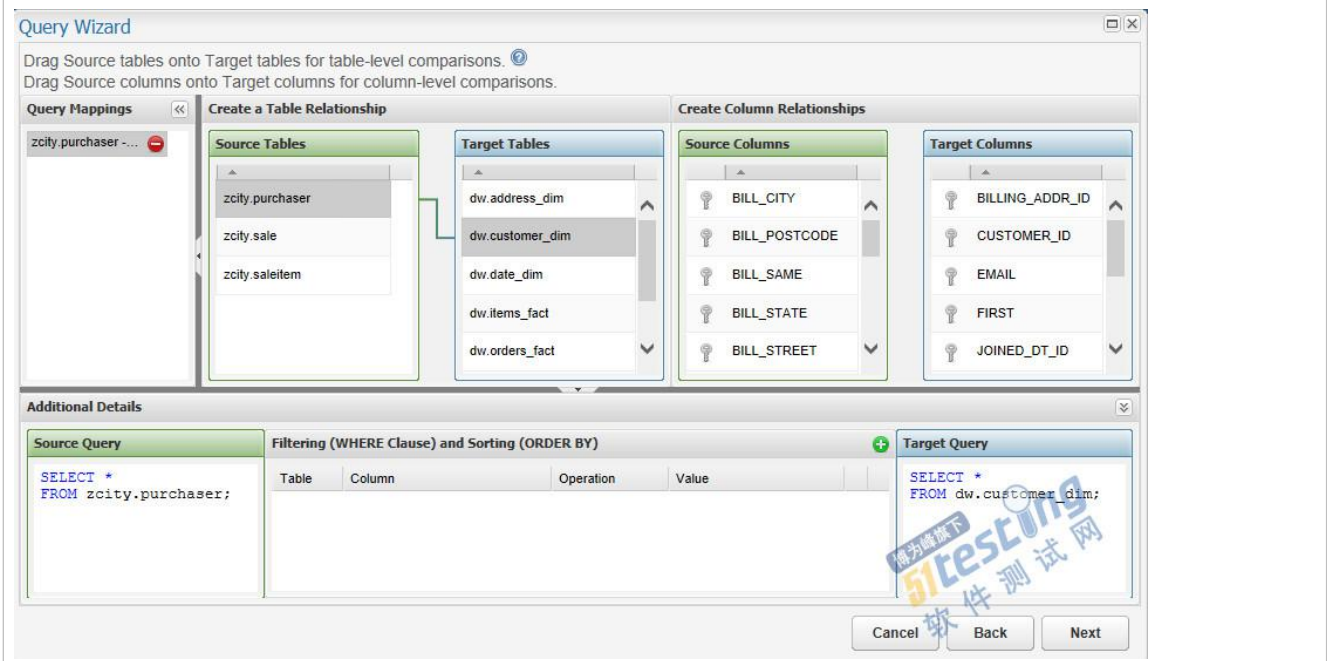


点击下一步，能看到源数据库和目标数据库中的表，通过拖拽方式建立表和表，字段和字段的映射关系。



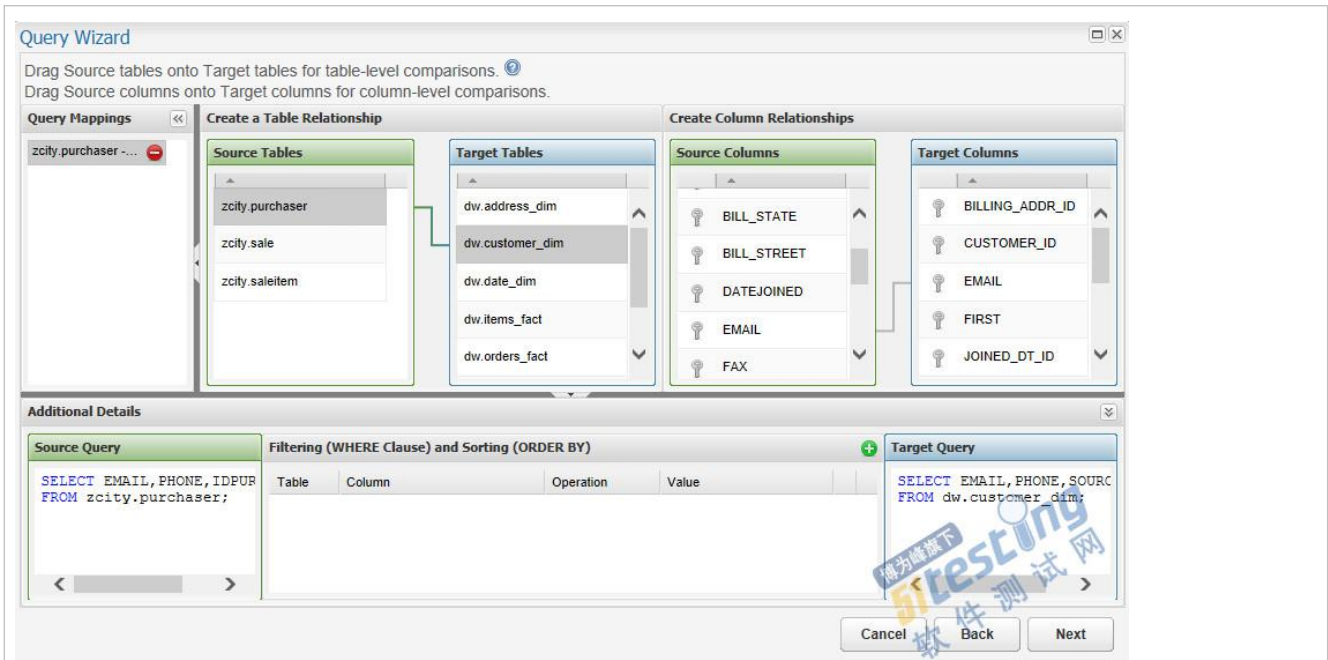


点中源数据库中某张表，按住鼠标左键不放，拖拽到目标数据库的某张表上，即建立表之间的映射。

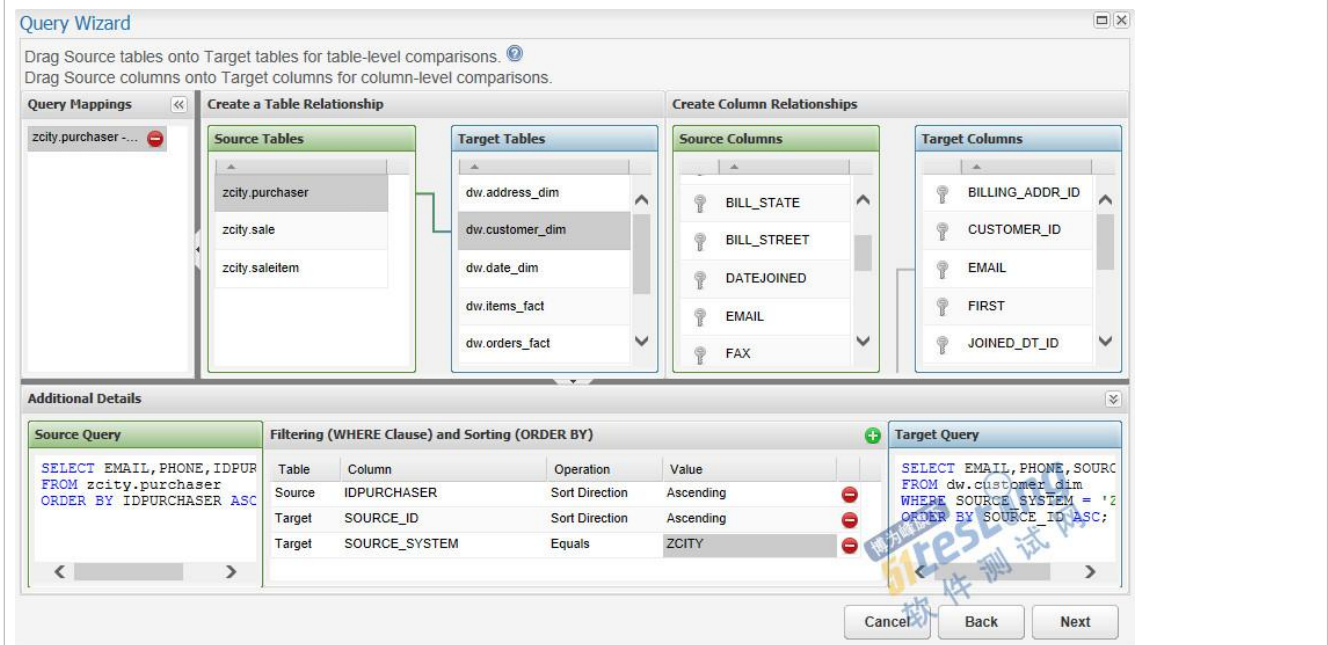


同样，点中源数据表中某个字段，按住鼠标左键不放，拖拽到目标数据表某个字段上，即建立字段之间的映射。



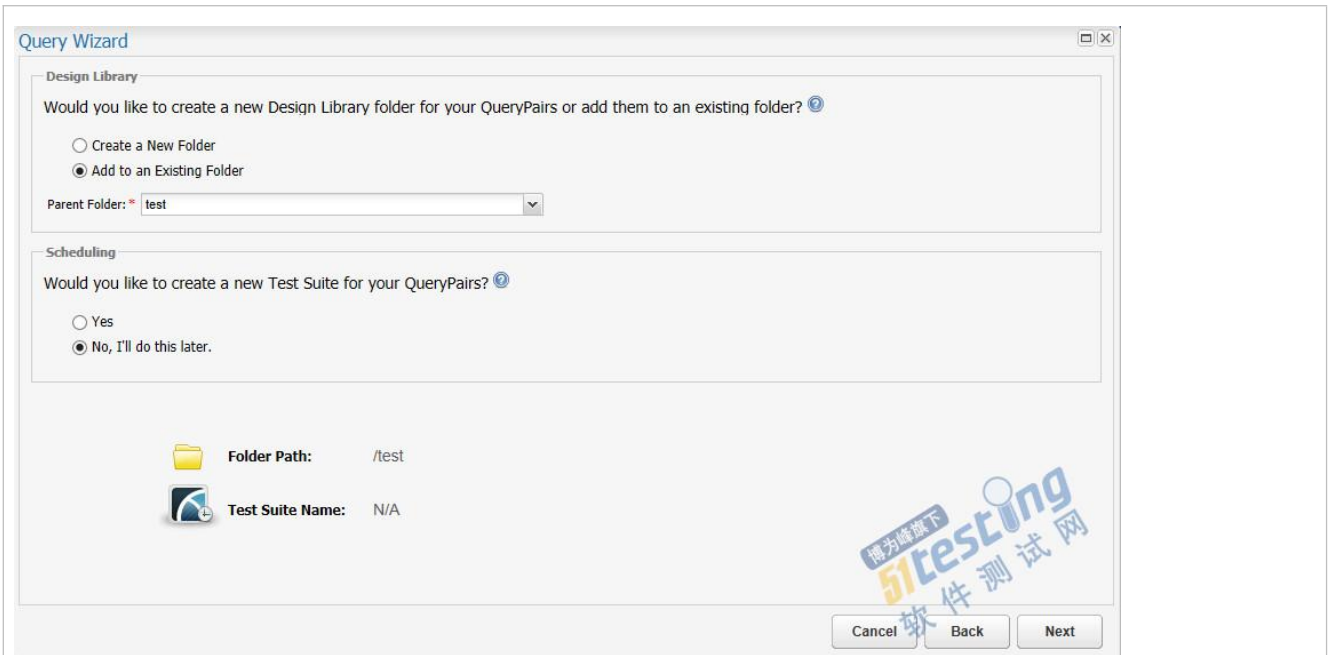


为了能对源数据和目的数据进行比对，需要添加必要的 where 条件或者排序。

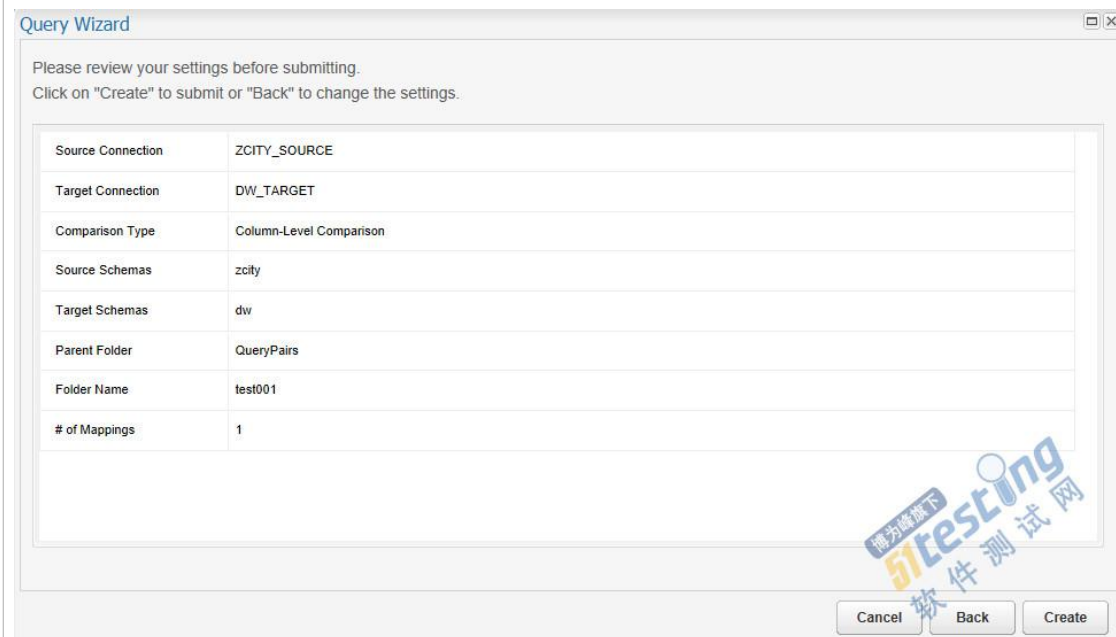


点击下一步，选择合适的文件夹，选择不创建 Test Suite。



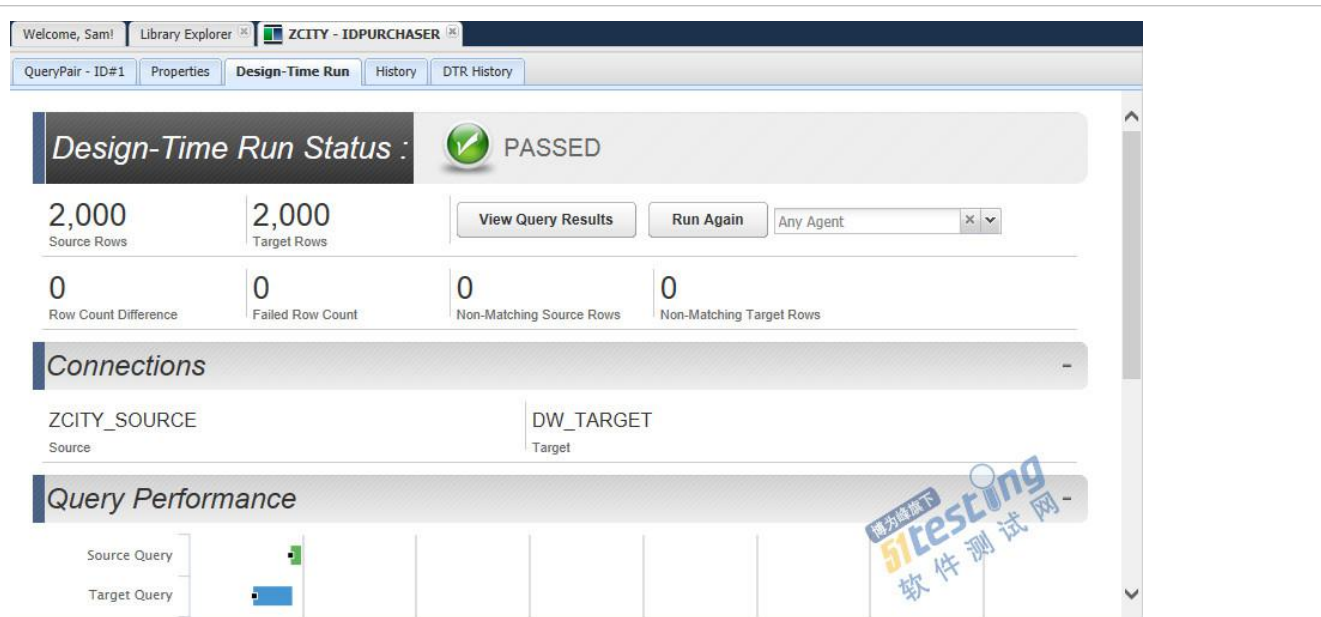


点击下一步，点击创建。



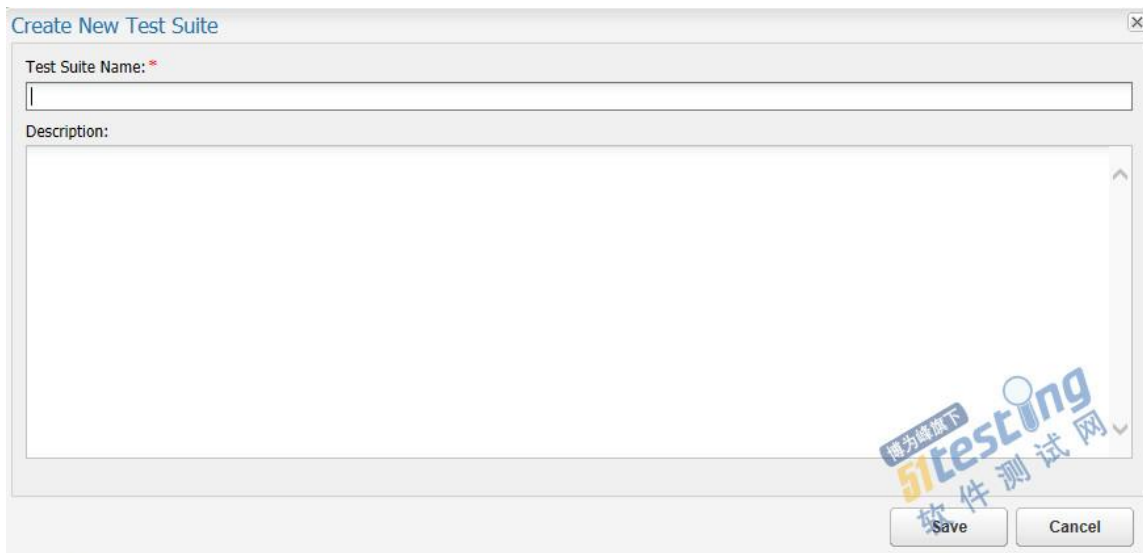
添加的 QueryPair 的相应文件夹下就可以看到了。双击添加的 QueryPair，即可看到该 QueryPair 的详情，在 Design-Time Run 里可直接运行该 QueryPair。选择 agent 也就是运行的电脑，点击运行。





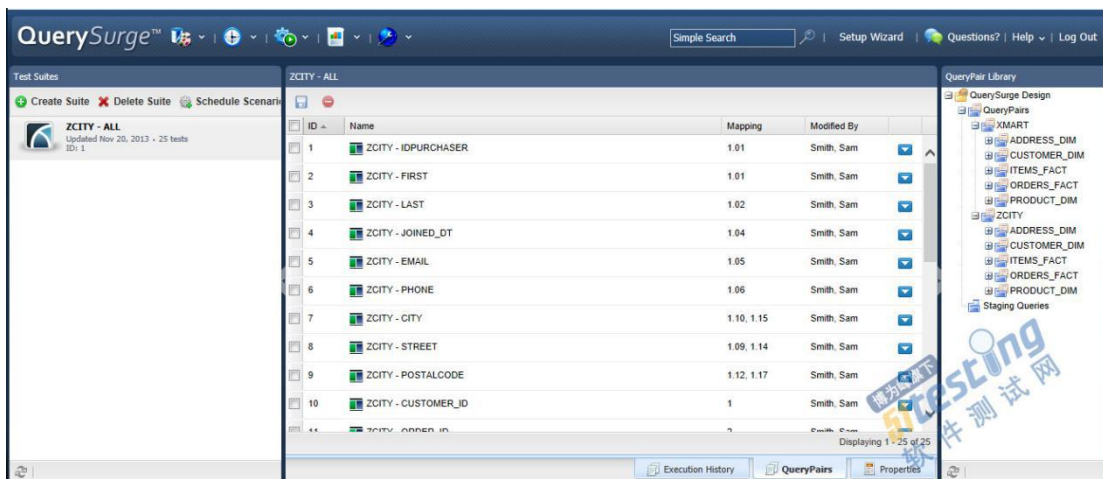
添加测试套件

如果需要定时运行多个 QueryPair, 就需要创建 Test Suite 也就是测试套件。在 Scheduling Menu 中点击 Create Test Suite 开始创建。



输入测试套件名称后, 点击保存。



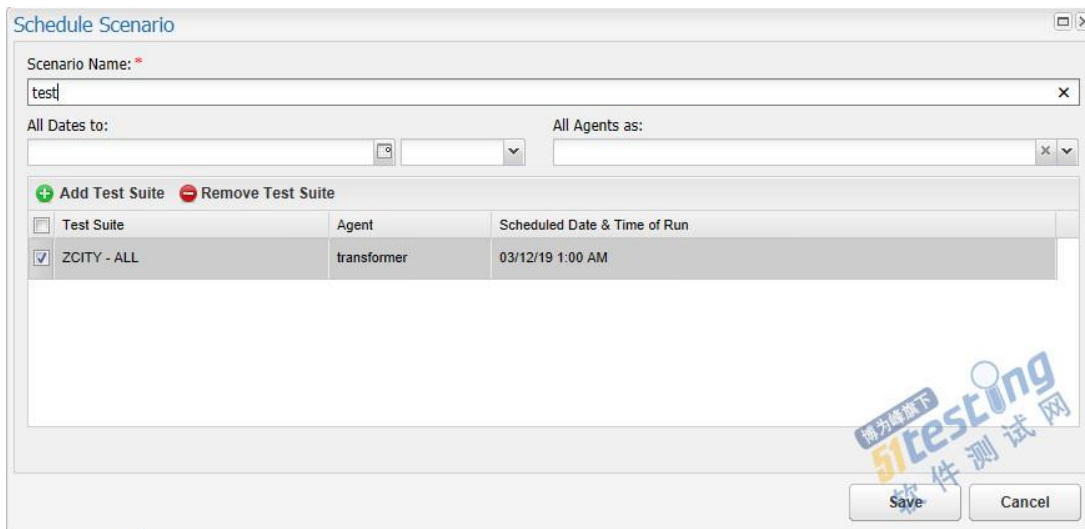


选中右侧 QueryPair Library 中的的文件夹或者 QueryPair，按住鼠标左键，拖放到中间，将 QueryPair 加入 Test Suite。

Test Suite 可以直接执行，在要执行的 Test Suite 上点击右键，选择 Run Now，即可立即执行 Test Suite。如果想设置时间执行，那就需要添加执行方案。

添加执行方案

在 Scheduling Menu 中点击 Schedule Scenario 来创建执行方案。

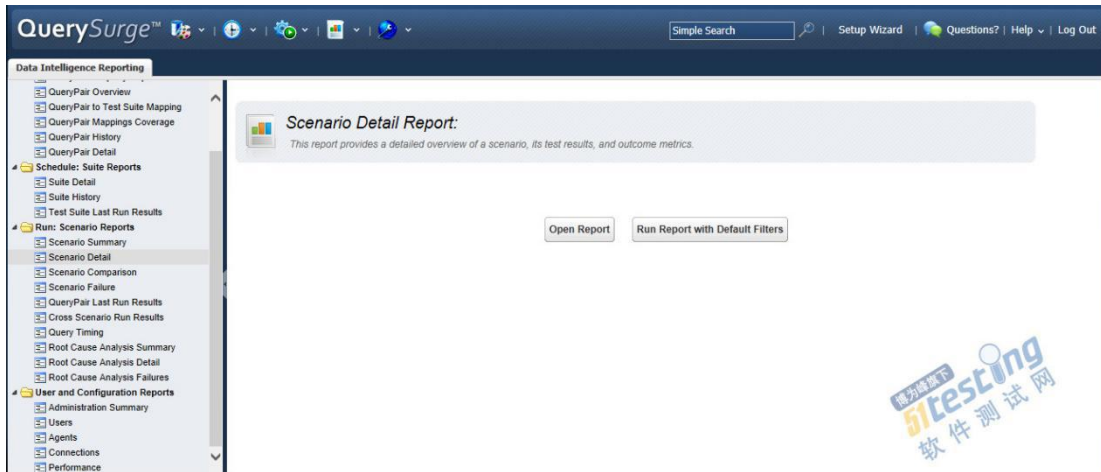


输入方案名称，选择要执行的测试套件，设置执行用的电脑（agent）以及执行时间。

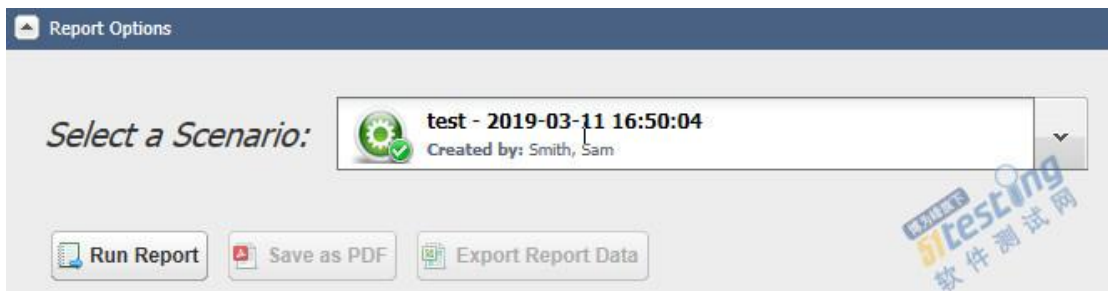


查看测试报告

无论是手动执行 Test Suite 还是通过 Scenario 来执行 Test Suite，都可以查看测试报告。在 Data Intelligence Report Menu 中点击 View Data Intelligence Reports。



选择 Scenario Detail，点击 Open Report。



选择前面执行的 Scenario，点击 Run Report，即得到测试报告。

The screenshot displays the 'Report Options' section of the 51testing interface. It features a dropdown menu for selecting a scenario, currently showing 'test - 2019-03-11 16:50:04' created by 'Smith, Sam'. Below the dropdown are three buttons: 'Run Report', 'Save as PDF', and 'Export Report Data'. A 'Scenario Detail Report' link is also visible, with a description: 'This report provides a detailed overview of a scenario, its test results, and outcome metrics.' The 'Scenario Outcome' section shows a 'PASSED' status with a green checkmark icon, the start time '2019年3月11日GMT+0800下午4:50:14', and the owner 'Smith, Sam'. A large 51testing watermark is overlaid on the right side of the screenshot.

如果对本文有不懂的地方或独到见解，添加微信号（sy51testing），进行更多交流互动！

